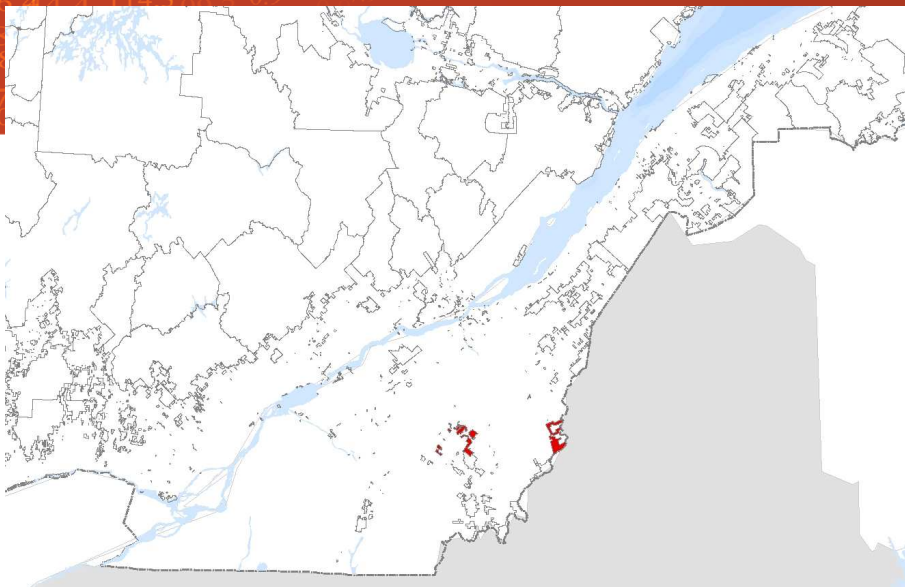


Résultats d'analyses des possibilités forestières

Dossier soumis en revue externe avant la détermination par le Forestier en chef des possibilités annuelles de récolte à rendement soutenu de l'unité d'aménagement 034-53

Bureau du forestier en chef



François Plante, ing.f.

Version 3.0

12 juin 2013



ISO 9001
QMI-SAI Global

Ayant pris connaissance des résultats obtenus par l'analyste responsable du calcul des possibilités forestières de cette unité d'aménagement, je recommande leur présentation en revue externe.

Gérard Szaraz, ing.f., M.Sc., M.A.P., Forestier en chef

Les analyses présentées dans ce document ont été réalisées sous la direction de Jean Girard, ing.f., M.Sc., Directeur du calcul des possibilités forestières et de Daniel Pelletier, ing.f., Chef du Service du calcul des possibilités forestières de l'est.

Bureau du forestier en chef

845, boulevard Saint-Joseph

Roberval (Québec) G8H 2L6

Téléphone : 418 275 7770

Télécopieur : 418 275 8884

bureau@forestierenchef.gouv.qc.ca

Principales abréviations utilisées

ADF	Aménagement durable des forêts
AIPL	Aire d'intensification de la production ligneuse
COS	Compartiment d'organisation spatiale
CPF	Calcul des possibilités forestières
DGR	Direction générale régionale
DHP	Diamètre à hauteur de poitrine
FSC	Forest Stewardship Council
LADTF	Loi sur l'aménagement durable du territoire forestier
MRN	Ministère des Ressources naturelles
PAFI	Plan d'aménagement forestier intégré (tactique ou opérationnel)
RNI	Règlement sur les normes d'intervention dans les forêts du domaine de l'État
SADF	Stratégie d'aménagement durable des forêts
SEPM	Sapin, épinettes, pin gris et mélèze
TBE	Tordeuse des bourgeons de l'épinette
UA	Unité d'aménagement
UTA	Unité territoriale d'analyse

Introduction

Tel que spécifié dans la Loi sur l'aménagement durable du territoire forestier (LADTF), le Forestier en chef a notamment la responsabilité de déterminer les possibilités forestières pour les unités d'aménagement dans le respect des orientations et des objectifs prévus à la Stratégie d'aménagement durable des forêts (SADF), tout en tenant compte des objectifs régionaux et locaux d'aménagement durable des forêts (ADF).

La revue externe

Le Bureau du forestier en chef s'est doté d'une [politique de qualité](#) pour encadrer la réalisation du calcul des possibilités forestières (CPF). Une des exigences est de diriger l'opération de manière systématique et transparente afin d'assurer la qualité des résultats.

L'objectif de la revue externe est d'informer et d'expliquer aux intervenants le nouveau calcul des possibilités forestières afin de s'assurer que les éléments pertinents ont été adéquatement pris en compte. Également, elle vise à démontrer que la démarche et les résultats obtenus sont cohérents avec les objectifs de l'ADF.

Les commentaires qui seront recueillis sur les résultats obtenus en matière de possibilités forestières et leur cohérence avec les objectifs poursuivis permettront de bonifier la démarche et les résultats.

Cet exercice prend place dans un contexte en mouvance. En effet, dans le cadre de l'implantation du nouveau régime forestier, les travaux du Bureau du forestier en chef se basent sur le projet de Stratégie d'ADF et les plans d'aménagement forestier intégré tactiques (PAFI-T) disponibles.

Le rapport des résultats d'analyses

Le présent rapport a pour objectif de présenter les résultats des analyses réalisées et les effets des composantes de la stratégie d'aménagement à la base du CPF. Sa portée se limite à exposer les faits tels qu'ils apparaissent à la lumière des analyses, sans y formuler une opinion. Sa présentation vise à assurer que les objectifs et les exigences aient été captés de manière efficace dans une perspective d'amélioration continue et de transparence.

Le Forestier en chef doit déterminer et annoncer les possibilités forestières à partir des meilleurs outils et méthodes disponibles tout en tenant compte des autres composantes du régime forestier. Pour ce faire, le Bureau du forestier en chef a produit les analyses nécessaires, lesquelles sont présentées dans ce document.

Vos commentaires

Le Bureau du forestier en chef espère recevoir vos commentaires sur les résultats préliminaires présentés pour chacune des unités d'aménagement ainsi que sur le processus de la revue externe. Ils serviront à enrichir l'opération de calcul en vue de la détermination des possibilités forestières. Ils doivent donc être en lien avec les informations présentées dans les documents produits pour la revue externe. Vos commentaires doivent être acheminés par courriel au Bureau du forestier en chef à l'adresse suivante : bureau@forestierenchef.gouv.qc.ca en mentionnant dans l'objet le numéro de l'unité d'aménagement. Le nom d'un répondant ainsi qu'une adresse de courriel seront utiles pour vous répondre.

La documentation complémentaire

Afin de compléter l'information entourant l'*Opération CPF*, des documents supplémentaires sont disponibles sur le site Internet du Forestier en chef (<http://forestierenchef.gouv.qc.ca/documents/calcul-des-possibilites-forestieres/>). Ainsi, vous trouverez un document d'accompagnement pour faciliter la compréhension du rapport de revue externe, les orientations du CPF, certaines cartes thématiques ainsi que le Manuel de détermination des possibilités forestières.



Description de l'unité d'aménagement 034-53¹

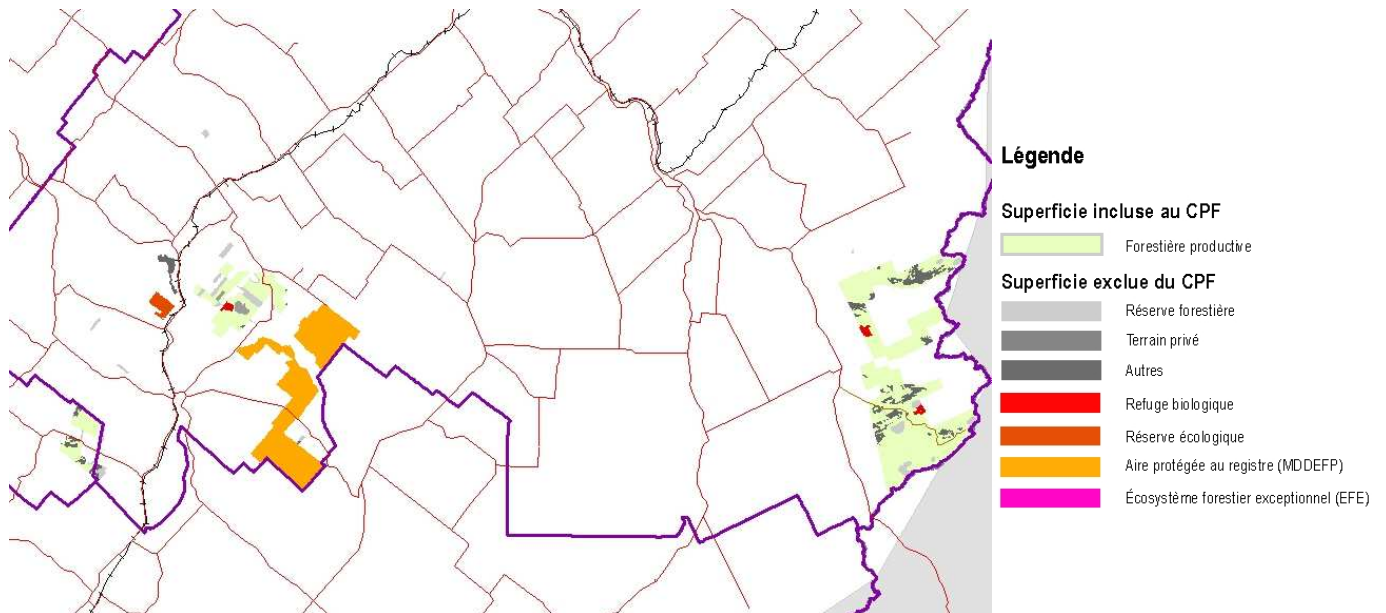
🌳 Territoire

L'unité d'aménagement (UA) 034-53 est située dans la région administrative de Chaudière-Appalaches. Son territoire fait partie de trois municipalités régionales de comté : Etchemins, Beauce Sartigan et L'Amiante. Ce territoire est situé géographiquement dans la partie sud du Québec et se divise en deux grands secteurs, un étant à proximité du lac St-François et l'autre au sud-est de St-Georges-de-Beauce, à la limite avec la frontière américaine. Ses principales composantes sont illustrées sur la carte ci-dessous. La répartition du territoire montre que 49 % de la superficie est admissible à la récolte de bois.

Répartition du territoire aux fins du CPF	Superficie (ha)
Superficie totale	27 180
Improductive	4 380
Exclue de l'UA	180
Inclue dans l'UA mais exclue du calcul	9 420
Superficie retenue pour le calcul	13 200

Les principales superficies exclues du calcul pour des fins de conservation de la biodiversité sont identifiées dans la carte ci-dessous.

Principales superficies exclues de la récolte dans l'unité d'aménagement



Particularités du territoire

- ✘ La superficie totale comprend le Parc Frontenac (plus de 9 000 ha).
- ✘ La superficie totale comprend également près de 1 200 ha de réserves forestières.
- ✘ Deux ravages de cerf de Virginie et la ZEC Jaro sont situés dans l'unité d'aménagement.

¹ Une description détaillée du territoire, des utilisateurs présents ainsi que des principaux enjeux d'aménagement durable des forêts se retrouvent dans le PAFI-T de l'unité d'aménagement produit par le MRN.

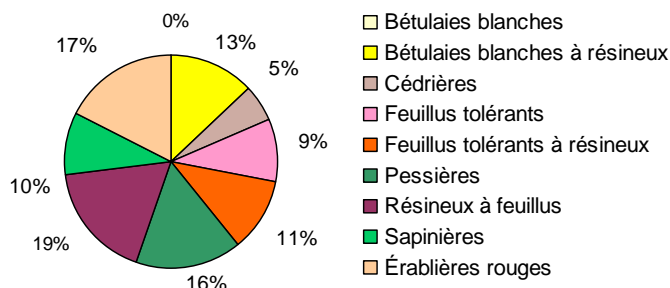
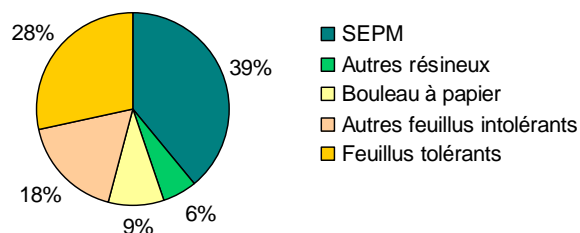


🌲 Description de la forêt

L'unité d'aménagement est située à 100 % dans le sous-domaine de l'érablière à bouleau jaune de l'est.

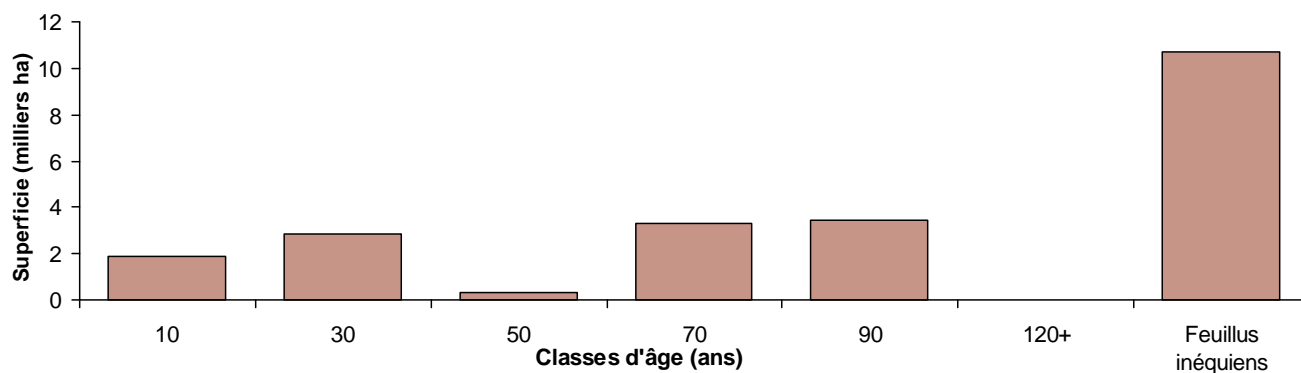
Volume marchand brut sur pied : 1 141 000 m³

Superficie des types forestiers



La structure d'âge est dominée par la classe des feuillus inéquiens qui comprend l'ensemble des strates qui seront traitées sous forme de coupes partielles, autant résineuses que feuillues tolérantes. Ce portrait comprend cependant le Parc Frontenac, mais comme ce dernier est soustrait des superficies retenues pour le calcul, l'unité d'aménagement seule présente alors un déficit important de forêts matures.

Distribution des classes d'âge



Particularité de la forêt / Enjeu d'aménagement

✘ Déficit important de forêts matures dans la portion du territoire retenue pour le calcul.

Évolution des possibilités forestières

🌲 Création de l'unité d'aménagement

L'unité d'aménagement 034-53 a été créée en 2013. Auparavant, elle était une partie de l'unité d'aménagement 034-52 qui correspondait à la fusion des aires communes 034-03 et 051-01. L'unité d'aménagement 034-52 est maintenant divisée en 3 parties : 034-53, 051-51 et une réserve forestière.

Possibilités forestières de 2000 à 2013

Périodes	Possibilités forestières par essence ou groupes d'essences en volume marchand brut (m³/an) Rendement soutenu sur 150 ans									
	SEPM	Thuya	Pruche	Pins blanc et rouge	Peupliers	Bouleau à papier	Bouleau jaune	Érables à sucre et rouge	Autres feuillus durs	Total
2000 - 2008	0	0	0	0	0	0	0	0	0	0
2008 - 2013	0	0	0	0	0	0	0	0	0	0
2013 -	13 600	0	0	0	1 600	2 100	2 100	4 400	200	24 100

🌲 Révisions

Les possibilités forestières de cette unité d'aménagement n'ont pas été modifiées à l'intérieur de la période 2008-2013.

🌲 Mise à jour des possibilités forestières en 2011

Les possibilités forestières actuelles (2013-) ont été mises à jour sommairement en août 2011, pour les besoins de la mise en œuvre du nouveau régime forestier. Pour l'unité d'aménagement 034-53, cette mise à jour a entraîné une réduction globale de 5 % de la possibilité forestière pour toutes les essences.

🌲 Note

Auparavant, les possibilités forestières étaient déterminées en volume marchand net. À partir de 2013, les possibilités forestières sont dorénavant établies en volume marchand brut, c'est-à-dire qu'aucune réduction pour la carie ou la non-utilisation des bois n'est appliquée dans le CPF. Ces éléments seront pris en compte *a posteriori*. Pour fins de comparaisons, les possibilités antérieures à 2013 ont donc été converties en volume marchand brut. Un facteur uniforme de 6 % a été appliqué.

Changements survenus dans l'unité d'aménagement depuis le CPF de 2008-2013

- ✘ Nouveaux regroupements d'inventaires.
- ✘ Nouvelles hypothèses de croissance.



Résultats des analyses soumis à la revue externe

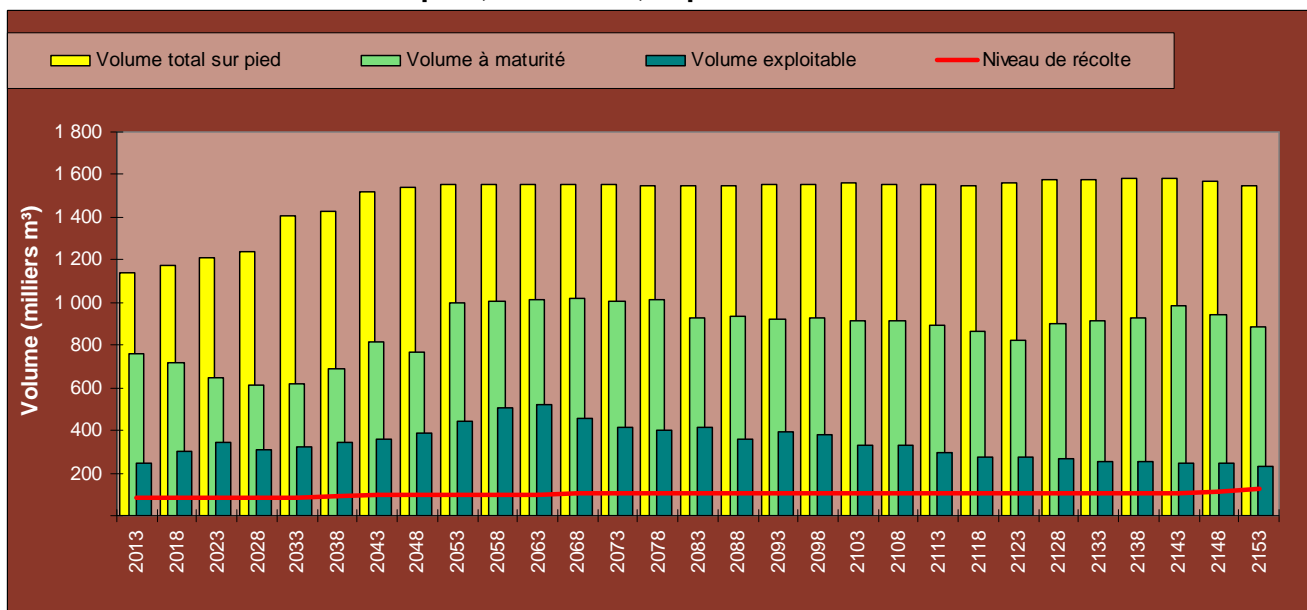
Les résultats présentés proviennent de la modélisation des objectifs d'ADF, de la stratégie d'aménagement appliquée à l'unité d'aménagement et des exigences à respecter. Parmi ces exigences, on retrouve des modalités réglementaires telles que l'application de la coupe en mosaïque ou le maintien du couvert forestier dans les unités territoriales de référence.

Le tableau suivant montre les niveaux de récolte par essence ou par groupes d'essences ainsi que leur variation par rapport à ceux actuellement en vigueur. Ces niveaux de récolte sont appelés à être ajustés lors de la détermination suite à la revue externe et à la modification de certaines prémisses à la lumière de nouvelles informations.

Résultats préliminaires présentés à la revue externe	Niveaux de récolte par essence ou groupes d'essences en volume marchand brut (m³/an)									
	Rendement soutenu sur 150 ans									
	SEPM	Thuya	Pruche	Pins blanc et rouge	Peupliers	Bouleau à papier	Bouleau jaune	Érables à sucre et rouge	Autres feuillus durs	Total
2014-2018	6 700	500	0	0	900	1 700	2 600	3 600	300	16 300
Δ 2013-	-36%	25%			-53%	-15%	4%	-43%	0%	-32%

Dans cette unité d'aménagement, la possibilité unitaire est de 1,3 m³/ha/année, ce qui correspond à une récolte annuelle de 1,4 % du stock sur pied initial.

Évolution du volume total sur pied, à maturité, exploitable et du niveau de récolte



Dans le graphique ci-dessus, la différence entre le volume à maturité et le volume exploitable s'explique par les superficies de territoire où la récolte n'est pas autorisée en raison de contraintes territoriales temporaires (ex. : blocs équivalents de coupe mosaïque) ou en raison de coupes partielles qui ne prélèvent qu'une partie du volume. À noter que le niveau de récolte illustré est pour cinq années.

Répartition des volumes récoltés

Le tableau suivant présente la répartition des volumes récoltés selon les grands types de forêt présents dans le territoire de l'unité d'aménagement. Chaque type de forêt se distingue par les essences qui le composent. Ces essences peuvent avoir des usages différents et certaines d'entre elles posent des difficultés de mise en marché dans le contexte économique actuel.

Répartition des superficies et des volumes récoltés par types de forêt

Types de forêt regroupés	Superficies récoltées				Volumes récoltés (m³/an)							
	Coupes finales (ha/an)	%	Coupes partielles (ha/an)	%	Résineux	%	Feuillus tolérants	%	Feuillus intolérants	%	Total	%
Pessières	0	0	32	24	2 200	31	100	1	200	5	2 500	14
Sapinières	8	18	3	2	1 000	13	100	2	100	3	1 200	7
Résineux à feuillus	3	7	15	12	800	11	300	6	400	8	1 500	9
Bétauilles blanches à résineux	31	70	0	0	1 700	24	1 000	21	2 000	46	4 700	29
Bétauilles blanches	0	0	0	0	0	0	0	0	0	0	0	0
Érablières rouges	3	6	4	3	200	2	100	3	500	11	800	5
Feuillus tolérants à résineux	0	0	47	35	1 100	16	1 400	29	700	15	3 200	20
Feuillus tolérants	0	0	33	25	200	3	1 700	37	500	12	2 400	16
Cédrrières	0	0	0	0	0	0	0	0	0	0	0	0
Total	45	100	134	100	7 200	100	4 700	100	4 400	100	16 300	100

La répartition des volumes par composante territoriale est présentée ci-dessous. Un classement par couleur illustre la difficulté opérationnelle croissante de récolte (considérant le type de composante territoriale et les difficultés de mise en marché des différentes essences dans les mêmes assiettes de coupe). Les couleurs utilisées dans le tableau ci-dessous illustrent le gradient de difficulté : facile (en vert) à très difficile (en rouge).

Répartition des volumes par composante territoriale selon le gradient de difficulté d'opération

Types de forêt regroupés	Volume réparti dans les contraintes territoriales (m³/an)							Total	
	Sans contraintes	Paysages	Territoires fauniques structurés	Bandes riveraines	Peuplements orphelins	Autres	Pentes fortes		
Pessières	500	400	1 200	0	400	0	0	2 500	15%
Sapinières	500	0	700	0	0	0	0	1 200	7%
Résineux à feuillus	500	100	700	0	200	0	0	1 500	9%
Bétauilles blanches à résineux	1 300	900	1 800	100	600	0	0	4 700	29%
Bétauilles blanches	0	0	0	0	0	0	0	0	0%
Érablières rouges	400	100	200	0	100	0	0	800	5%
Feuillus tolérants à résineux	400	500	2 000	0	300	0	0	3 200	20%
Feuillus tolérants	600	200	1 500	0	100	0	0	2 400	15%
Cédrrières	0	0	0	0	0	0	0	0	0%
Total	4 200	2 200	8 100	100	1 700	0	0	16 300	100%
	26%	13%	50%	1%	10%	0%	0%	100%	

Particularités liées à la répartition des volumes

- ✘ Proportion à près de 50 % d'érable rouge dans le groupe d'essences des érables à sucre et rouge.
- ✘ Problématique potentielle liée à la qualité de l'érable rouge.
- ✘ Essences marginales non régularisées.
- ✘ La colonne « territoires fauniques structurés » réfère aux ravages de cerf et à la ZEC Jaro.
- ✘ Aucune coupe totale n'est permise dans les ravages d'ici 2038 par manque d'abri.



Activités d'aménagement forestier et budget requis

Les activités de récolte et les travaux sylvicoles requis pour atteindre les objectifs visés par la stratégie d'aménagement forestier sont présentés dans le tableau ci-dessous. Les superficies correspondent aux réalisations annuelles moyennes prévues. Elles sont en partie encadrées par les cibles établies par la Direction générale régionale (DGR). Ce niveau d'aménagement requiert un budget annuel de **202 000 \$** pour la réalisation des travaux sylvicoles.

Traitements commerciaux	Superficie annuelle moyenne (ha/an)	Variation avec 2008-2013 (%)	Cibles de la DGR (ha/an)	Gradient
Coupe avec protection de la régénération et des sols	42			Extensif
Autres coupes finales	3			
Total des coupes totales (CT)	45	-27%		
Éclaircie commerciale	12			Intensif
Coupe progressive	91			De base
Coupe de jardinage ou d'amélioration	31			Intensif
Total des coupes partielles (CP)	134	-46%		
<i>sous-total CP Résineux</i>	48			
<i>sous-total CP Feuillus tolérants et pins</i>	86			
Total des activités de récolte	179	-42%		
<i>% coupes totales / récolte</i>	25%		25%	
<i>% coupes partielles / récolte</i>	75%		75%	
Traitements non commerciaux	Superficie annuelle moyenne (ha/an)	Variation avec 2008-2013 (%)	Cibles de la DGR (ha/an)	Gradient
Ligniculture (essences à croissance rapide)				Elite
Plantation intensive (2 000 plants/ha)	28			Intensif
Plantation de base (1 600 plants/ha) et regarni	4			De base
<i>% de plantation des coupes totales</i>	63%			
Total des plantations	32	1500%		
Nettoisement et dégagement de la régénération	4			
Éclaircie précommerciale	9			
Dégagement des plantations	28			Intensif
Total des travaux d'éducation	41	-31%		
Scarifiage partiel	46			
Scarifiage en plein	58			
Total de la préparation de terrain	104	NA		

Scénarios sylvicoles

Les scénarios sylvicoles retenus dans les analyses sont basés sur les *Guides sylvicoles par végétations potentielles* du MRN et ont été sélectionnés conjointement avec la DGR.

Particularité liée aux activités d'aménagement

- ✘ La stratégie intégrée à cette unité d'aménagement comprend une forte proportion de coupes partielles (75 %) autant en forêt de feuillus tolérants que pour certaines strates à dominance d'épinettes ou de thuya.

Note

Pour plus d'informations sur les traitements sylvicoles, vous pouvez consulter les fascicules du chapitre 3 du Manuel de détermination des possibilités forestières.

Stratégie d'aménagement

Le tableau suivant présente les principaux éléments de stratégie possibles et retenus dans les analyses de l'unité d'aménagement 034-53.

Thèmes	Enjeux	Modalités appliquées	Intégrés	
Structure, composition et configuration des forêts	Structure d'âge	Seuils de stade de développement selon les cibles régionales	oui	
	Composition	Suivi de l'enfeuilletement et de l'ensapinage	oui	
	Essences enjeux	Suivi de la raréfaction de certaines essences	oui	
	Aires protégées		Intégration des aires décrétées par le gouvernement	
			Intégration d'aires disposant de protections administratives	
	Autres exclusions pour fins de protection (refuges biologiques, etc.)	oui		
	Organisation spatiale	Récolte par massifs agglomérés ou en coupe mosaïque	oui	
Perturbations naturelles	Insectes	Suivi de la vulnérabilité face à la TBE		
	Feux	Impact de la récurrence des feux de forêts		
Habitats fauniques reconnus	Cerf de Virginie	Prise en compte des ravages pour l'habitat hivernal	oui	
	Caribou forestier	Application du plan de rétablissement (aménagement)		
	Salmonidés	Modalités pour les sites d'intérêt faunique (saumon, ouananiche)		
Productivité des forêts	Paludification	Stratégie pour contrer l'entourbement		
	Éricacées	Stratégie pour contrer l'invasion par les éricacées		
	Milieux ouverts	Stratégie de reboisement des milieux ouverts		
	Aires d'intensification	Travaux sylvicoles dans les aires d'intensification de la production ligneuse		
	Aménagement forestier	Travaux sylvicoles et budget en lien avec les objectifs régionaux	oui	
Conservation des sols et de l'eau	Qualité de l'eau	Protection des lisières boisées	oui	
		Protection des bassins versants		
		Protection des milieux humides	oui	
	Conservation des sols	Contraintes et exclusions de la récolte dans les pentes fortes	oui	
Production ligneuse	Production ligneuse	Maximisation du volume disponible	oui	
	Intensification	Scénarios sylvicoles d'intensification de l'aménagement		
Aspects sociaux et économiques	Paysages	Maintien de la qualité visuelle des paysages	oui	
	Dimension des bois	Maintien de la dimension des bois SEPM récoltés		
		Maintien de la dimension des bois de bouleau à papier récoltés		
	Certification	Intégration d'éléments de la norme FSC		
	Harmonisation	Intégration d'éléments convenus avec les territoires fauniques structurés, les communautés autochtones, etc.		
	Qualité des bois	Scénarios sylvicoles visant la production d'essences de qualité	oui	
Autres	Autres	Éléments particuliers spécifiques à l'unité d'aménagement		

1 Bien que cet enjeu soit présent dans l'unité d'aménagement, il n'a pas été retenu dans la modélisation car l'importance des superficies visées et/ou les modalités d'aménagement associées ont un impact négligeable sur les résultats du CPF.

Particularité liée à la stratégie d'aménagement

✘ Stratégie d'aménagement fortement axée sur les coupes partielles (75 % des superficies récoltées).

Note

La prise en compte de certains des éléments présentés ci-dessus est détaillée dans les pages suivantes. Il est à noter que des indicateurs de suivi de la qualité de l'habitat ainsi que les analyses reliées à la rentabilité économique seront évalués suite à la détermination des possibilités forestières.



Qualité des bois feuillus et des pins

La qualité des tiges sur pied est une variable économique et sylvicole importante en aménagement forestier, particulièrement pour les essences feuillues nobles et certaines essences résineuses comme les pins blanc et rouge. La qualité des tiges n'est pas directement prise en compte dans les analyses réalisées par le Bureau du forestier en chef pour deux raisons. Tout d'abord, la qualité des tiges n'est pas une donnée suffisamment précise pour être intégrée à l'échelle stratégique. De plus, les modèles de croissance utilisés pour générer les courbes d'évolution ne permettent pas d'utiliser cette variable dans les facteurs explicatifs de la croissance.

En conclusion, cette variable n'a pas la robustesse suffisante pour être retenue dans les analyses réalisées à l'heure actuelle. En effet, il n'est pas possible de déterminer, à l'échelle de l'unité d'aménagement, la part de qualité contenue présentement dans les peuplements forestiers, ni combien il y en aura dans le futur.

Toutefois, comme cette variable a une importance économique, tactique et opérationnelle incontournable, les moyens suivants ont été retenus pour en tenir compte de façon indirecte dans les analyses.

Scénarios sylvicoles

Dans les peuplements composés majoritairement de feuillus nobles et de pins, aucun aménagement extensif n'est prévu. Tous les scénarios de base prévoient le recours aux coupes progressives et à la préparation de terrain (lorsque nécessaire) pour régénérer ces essences de valeur. Les scénarios intensifs sont réservés aux peuplements forestiers composés majoritairement d'essences recherchées, situés sur des sites productifs et présentant une croissance performante. Les traitements sylvicoles privilégiés sont la coupe de jardinage et les éclaircies commerciales.

Niveaux d'aménagement

Dans le cadre des travaux d'optimisation, des contraintes sont imposées aux modèles afin de donner priorité aux scénarios sylvicoles intensifs qui visent à améliorer la qualité des peuplements et ceux qui minimisent la production de bois à pâte et ce, même si cette approche peut avoir un impact négatif dans certains cas sur le volume total de bois produit.

Répartition des possibilités forestières

Au moment de la détermination des possibilités forestières, une attention particulière sera apportée à répartir les volumes récoltés provenant de peuplements forestiers composés d'essences recherchées et présentant une bonne croissance, soit ceux les plus susceptibles de produire du bois de qualité.



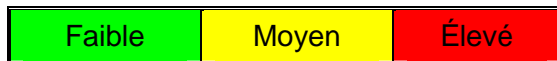
Structure d'âge des forêts

Pour traiter cet enjeu, le Bureau du forestier en chef a intégré dans ses analyses, les cibles établies par la DGR pour les stades de *vieille forêt* et de *régénération*. Les cibles ont été fixées spécifiquement dans chaque unité territoriale d'analyse (UTA). Il y a trois UTA dans l'unité d'aménagement 034-53. Les degrés d'altération retenus ainsi que les délais de restauration (en nombre d'années) pour les atteindre sont décrits ci-dessous. Pour l'UTA ayant un degré d'altération élevé, un délai de restauration est prévu pour atteindre le degré d'altération moyen.

Altération, cibles et délais retenus pour les UTA - changer

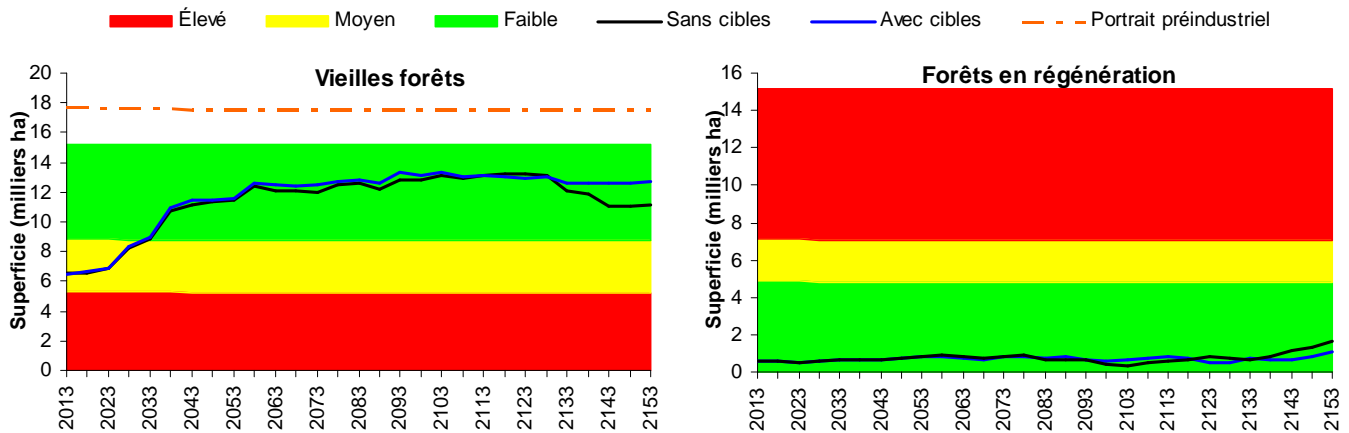
Unités territoriales d'analyse (UTA)			
UTA	1	2	3
Actuel			
Cible			
Délai	60	40	50

Degrés d'altération



Les cibles retenues ne permettent pas d'obtenir un effet significatif sur la quantité de *vieilles forêts* et de *forêts en régénération*. L'impact sur les niveaux de récolte à court terme des cibles retenues pour cet enjeu est estimé à -3 % du volume total. Les graphiques ci-dessous illustrent l'évolution des stades de développement dans le scénario avec cibles et dans le scénario sans cibles.

Évolution des stades de développement à l'échelle de l'unité d'aménagement



Particularités liées à la structure d'âge

- ✘ Le maintien ou l'atteinte des seuils de vieilles forêts est problématique dans cette unité d'aménagement et nécessite des délais de restauration assez longs afin d'atténuer l'impact sur les possibilités forestières.
- ✘ Bien que le gain moyen soit faible, la prise en compte de cet élément permet de respecter les cibles pour chaque UTA en fonction des délais identifiés.

Note

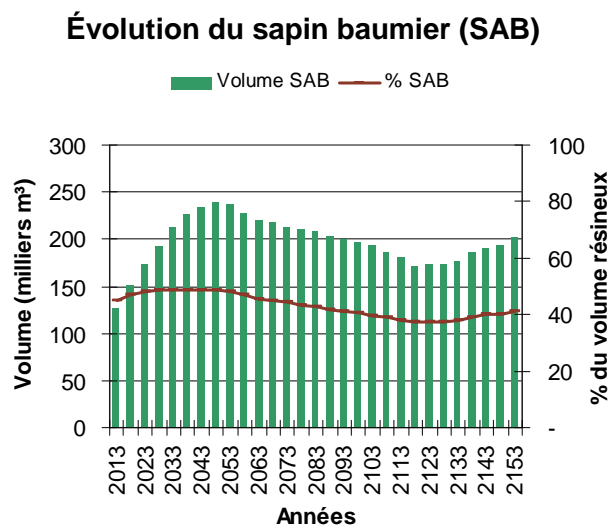
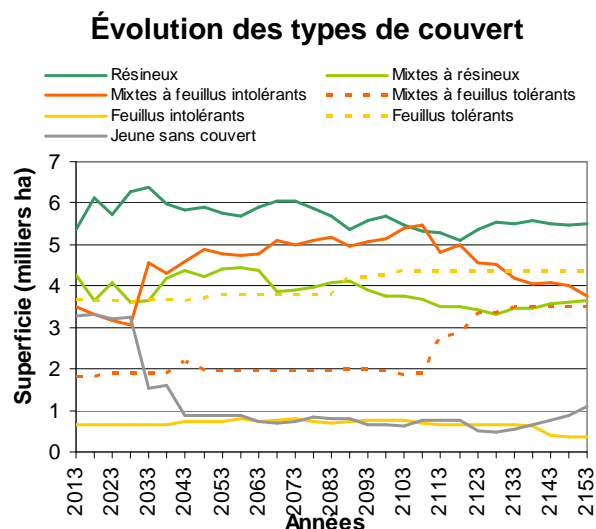
Pour plus d'informations sur la prise en compte de cet enjeu, vous pouvez consulter le fascicule sur la structure d'âge du Manuel de détermination des possibilités forestières.



Composition des forêts

🌲 Susceptibilité à l'envahissement par les feuillus intolérants et par le sapin baumier

Cette unité d'aménagement est susceptible à l'envahissement par les feuillus intolérants (enfeuillage) et par le sapin baumier (ensapinage). Il est à noter que ces enjeux ne font pas l'objet de cibles particulières dans la modélisation mais qu'une stratégie visant à contrer ces essences envahissantes a été mise en place. Les figures suivantes représentent leur évolution en fonction de la stratégie d'aménagement retenue et démontrent que l'évolution est relativement stable.



🌲 Note

Pour plus d'informations sur la prise en compte de cet enjeu, vous pouvez consulter le fascicule sur les enjeux de composition du Manuel de détermination des possibilités forestières.

Organisation spatiale

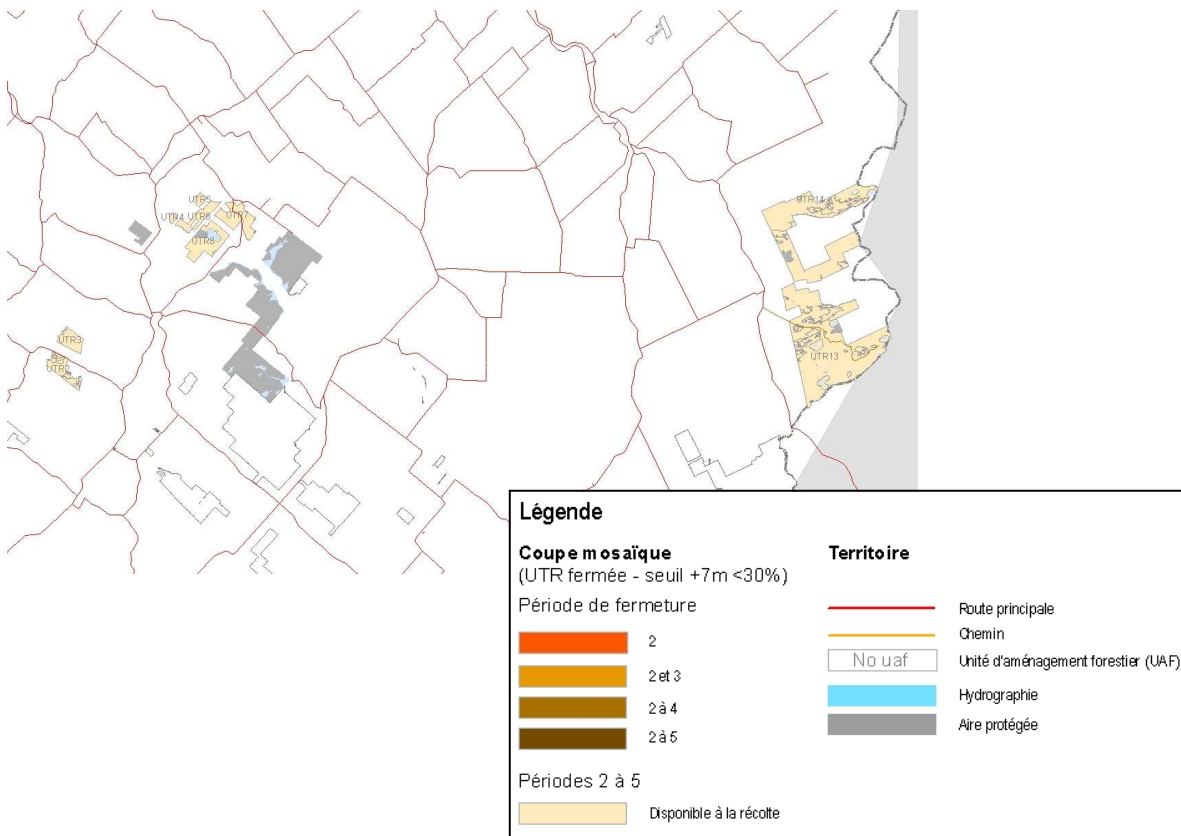
🌲 Organisation spatiale adaptée à la sapinière et à l’érablière

L’unité d’aménagement est gérée sous le Règlement sur les normes d’intervention dans les forêts du domaine de l’État (RNI) qui impose une répartition des activités de récolte par coupes totales selon un mode prévoyant une majorité de coupes en mosaïque et un complément en coupes agglomérées. Une spatialisation tenant compte de ces paramètres a été effectuée.

La carte ci-dessous présente les différentes entités faisant l’objet d’un suivi. À noter qu’aucune de ces entités n’est fermée en début de modélisation en raison d’une trop forte proportion de jeunes forêts.

L’impact des objectifs de répartition spatiale sur les niveaux de récolte à court terme est estimé à -8 % du volume total et à -11 % du volume des essences SEPM.

Localisation des particularités liées à l’organisation spatiale



🌲 Note

Pour plus d’informations sur la prise en compte de cet enjeu, vous pouvez consulter le fascicule sur la spatialisation du Manuel de détermination des possibilités forestières.

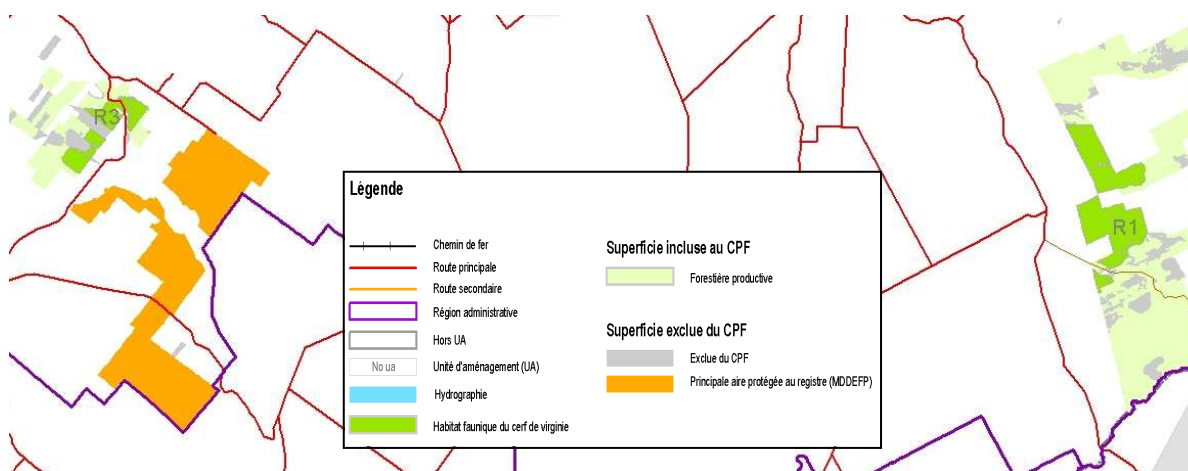


Habitats fauniques reconnus

Cerf de Virginie

L'unité d'aménagement comprend deux aires de confinement hivernal du cerf de Virginie qui totalisent 2 720 hectares, soit 21 % de la superficie totale. Ces habitats fauniques décrétés sont connus sous les noms de Armstrong et Coldstream. Le RNI et les plans d'aménagement qui en découlent prévoient des modalités qui ont comme objectif de maintenir les composantes d'abri et l'apport de nourriture en période hivernale dans ces aires.

Localisation des aires de confinement




Cet objectif a été introduit dans les analyses sous la forme d'un seuil minimal de peuplements d'abri et d'abri-nourriture à atteindre, puis à conserver à long terme dans chaque compartiment.

Cibles et seuils retenus pour les types de peuplements

Types de peuplements	Cible (%)	Seuil minimal (%)
Peuplements d'abri	25	12,5
Peuplements d'abri-nourriture	25	12,5
Peuplements de nourriture	Production soutenue	

L'introduction de ces cibles dans l'analyse a des effets sur la quantité de peuplements d'abri et d'abri-nourriture disponible et permet notamment d'atteindre le seuil minimal dans 35 ans pour le ravage Armstrong au lieu de l'atteindre dans plus de 100 ans. L'impact sur les niveaux de récolte à court terme des objectifs pour le cerf de Virginie a été estimé à -6 % du volume total et à -10 % du volume des essences SEPM. À noter que la cible d'abri n'a pu être atteinte pour le ravage Armstrong.

Particularité liée à l'habitat du cerf de Virginie

-  Le ravage Armstrong est en déficit élevé d'abri et, même si aucune coupe totale n'est autorisée pour les 25 prochaines années, l'atteinte de la cible d'abri retenue n'est pas possible.

Note

Pour plus d'informations sur la prise en compte de cet enjeu, vous pouvez consulter le fascicule sur le cerf de Virginie du Manuel de détermination des possibilités forestières.

Objectifs régionaux et locaux d'aménagement durable des forêts

Certains objectifs particuliers peuvent avoir été identifiés notamment par des communautés autochtones ou des acteurs régionaux comme les tables de gestion intégrée des ressources naturelles et du territoire (TGIRT) ou la commission régionale des ressources naturelles et du territoire (CRRNT). Dans une perspective d'aménagement durable, le Forestier en chef tient compte de ces objectifs dans le calcul des possibilités forestières de l'unité d'aménagement, s'ils présentent les caractéristiques suivantes :

- ✘ L'objectif est soumis par les instances décisionnelles régionales ou locales et est retenu par la Direction générale régionale.
- ✘ L'objectif est de portée stratégique. Il doit avoir une influence sur la forêt ou sur la répartition des interventions dans le temps et dans l'espace perceptible à l'échelle de l'unité d'aménagement.
- ✘ Le territoire sur lequel l'objectif est ciblé doit être clairement défini.
- ✘ L'objectif doit être traduit en cible quantifiable sur la base d'un indicateur précis.
- ✘ La cible et l'indicateur utilisés doivent être compatibles avec un calcul des possibilités forestières et s'exprimer sous forme de quantité de forêt ou d'interventions forestières.

Objectifs régionaux ou locaux transmis par la Direction générale régionale

Objectifs	Territoire d'application	Superficie (ha)	Source	Indicateur	Cible
Structure interne des peuplements et bois mort: raréfaction de toutes formes de bois mort	Unité d'aménagement	ND	PAFI-T 034-53	Rétention de 5 %	50 % des CPRS
Préserver certains milieux humides d'intérêt (MHI), EFE supplémentaires et secteurs de flore menacée	Secteurs localisés géographiquement de l'UA	180	PAFI-T 034-53	Quantité de récolte	Aucune récolte en permanence
Préserver certains aspects de vieilles forêts	Secteurs localisés géographiquement dans l'UA	180	PAFI-T 034-53	Quantité de récolte	Aucune récolte 2014-2028

Les cibles retenues dans cette section permettent de prendre en compte les objectifs particuliers à une région ou à un territoire donné dans les analyses. En plus de la mesure de rétention variable, les modalités prévues ont pour objectif d'interdire la récolte forestière sur ces sites, de façon permanente dans un cas et de façon temporaire dans l'autre cas pour en préserver les caractéristiques. L'impact sur les niveaux de récolte à court terme de ces éléments est estimé à -6 % du volume total.



Maintien de la qualité du milieu forestier

Cette section du rapport présente comment l'enjeu de maintien de la qualité des écosystèmes aquatiques, humides et riverains est pris en compte dans les analyses de cette unité d'aménagement.

Lisières boisées riveraines

La réglementation en vigueur prescrit la protection ou la récolte partielle des lisières boisées riveraines afin de préserver la qualité des milieux riverains et de l'eau. Également, des corridors routiers, des bandes de protection pour les érablières sous bail et pour d'autres bandes de protection ont été comptabilisés lors de la cartographie. Ceux-ci sont incorporés dans le calcul de réduction pour les lisières boisées.

L'ensemble de ces lisières boisées occupe 350 ha, soit 3 % de l'unité d'aménagement. L'effet de cette modalité est pris en compte dans le CPF en ajustant les niveaux de récolte à la baisse. Les réductions appliquées sont présentées dans le tableau ci-dessous :

Groupes d'essences	Réduction pour les lisières boisées riveraines (%)
Résineux	- 4
Feuillus tolérants	- 5
Feuillus intolérants	- 4
Total	- 4

Ces réductions sont intégrées dans la section *Résultats des analyses* et les volumes pouvant être récoltés dans les lisières boisées sont présentés dans la section sur la *Répartition des volumes récoltés*.

Note

Pour plus d'informations sur la prise en compte de ces enjeux, vous pouvez consulter le fascicule sur le maintien de la qualité des milieux aquatiques, humides et riverains du Manuel de détermination des possibilités forestières.



Perturbations naturelles

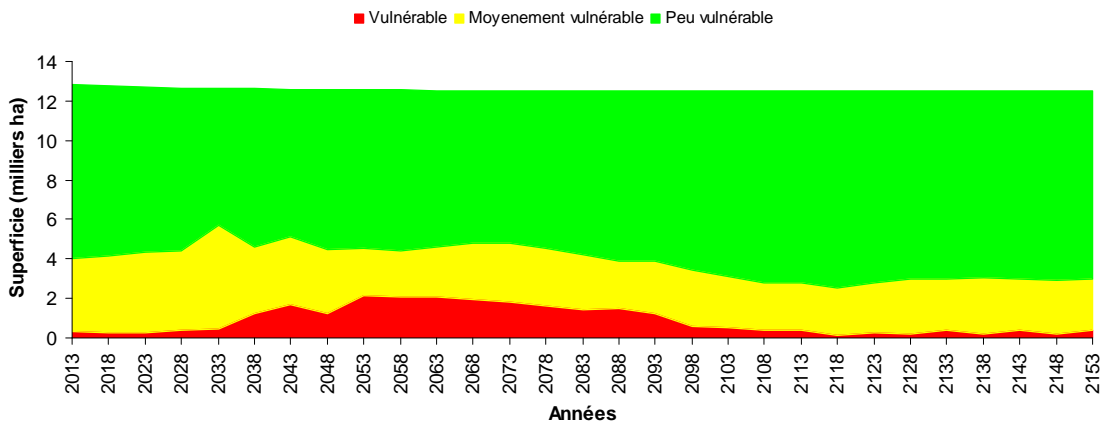
Historique et cycle des feux

L'unité d'aménagement est caractérisée par un très long cycle de feu, soit de plus de 1 000 ans. Compte tenu de cette situation, aucune réduction n'est proposée pour la détermination.

Insectes et autres ravageurs

La forêt de l'unité d'aménagement a été faiblement affectée par l'épidémie de tordeuse des bourgeons de l'épinette (TBE) qui s'est terminée dans les années 1980. Le graphique ci-dessous montre l'évolution de la vulnérabilité à la TBE de l'unité d'aménagement 034-53 dans l'avenir, sur la base de la stratégie d'aménagement mise en place.

Évolution de la vulnérabilité à la TBE



Afin d'évaluer l'impact éventuel de l'épidémie, le Bureau du forestier en chef s'est basé sur les relevés aériens de 2012 réalisés par la Direction de la protection des forêts (DPF) du MRN ainsi que sur la vulnérabilité actuelle du couvert forestier. Ces connaissances ont permis de catégoriser les unités d'aménagement selon leur degré de vulnérabilité et d'accorder une priorité au domaine de la sapinière dans les régions où la TBE a causé des impacts importants lors de la dernière épidémie.

Cette unité d'aménagement présente une faible vulnérabilité à l'insecte et il n'y a aucun relevé de dommage important récent.

Note

Pour plus d'informations sur la prise en compte de cet enjeu, vous pouvez consulter le fascicule sur l'intégration des perturbations naturelles du Manuel de détermination des possibilités forestières.



Synthèse des impacts de la stratégie d'aménagement

Impacts sur les niveaux de récolte et sur les objectifs visés		
Éléments mesurés	Impact sur le volume total récolté	Effet sur l'objectif visé
Structure d'âge	-3 %	Atteinte des cibles acceptables de vieilles forêts 30 ans plus tôt (en moyenne) pour les deux UTA les plus critiques
Organisation spatiale	-8 %	Meilleure répartition spatiale des interventions
Cerf de Virginie	-6 %	Augmentation de 5 % de la superficie de peuplements d'abri-nourriture à la période la plus critique
Objectifs régionaux et locaux d'ADF	-6 %	Protection de 440 ha de milieux humides et d'îlots de vieilles forêts (4 % de l'UA)
		Rétention de 5 % dans 50 % des CPRS
Protection de l'eau	-4 %	Protection de 350 ha de lisières boisées (3 % de l'UA)
Autres éléments (stratégie de coupes partielles à 75 % et niveaux d'aménagement)	-19 %	Maintien d'une proportion importante de peuplements à structure complexe

Note

Les éléments indiqués dans ce tableau ne peuvent être additionnés car des synergies se produisent lors de l'optimisation et de la spatialisation.

Détermination

Le Bureau du forestier en chef réalise toutes ses analyses sur les mêmes bases, afin de disposer de comparables d'une unité d'aménagement à l'autre et pour être en mesure de cerner l'effet de chacun des éléments sur les niveaux de récolte. Certains enjeux ou objectifs n'ont pas été pris en compte dans les analyses réalisées pour évaluer les niveaux de récolte pour différentes raisons. Il peut s'agir d'éléments trop récents, de sujets difficilement quantifiables, imprécis, incertains ou provisoires. Des particularités régionales peuvent aussi expliquer ce choix. Toutefois, le Forestier en chef peut les prendre en considération s'il juge qu'ils auront une incidence sur les possibilités forestières et sur la durabilité de l'aménagement forestier.

À la lumière de ces éléments, au moment de lancer la revue externe et sur la base des résultats d'analyses, le Forestier en chef n'a retenu aucun élément à prendre en considération pour la détermination des possibilités forestières. La revue externe pourrait identifier d'autres éléments à intégrer.

Les résultats des analyses et les éléments additionnels de détermination fournissent un aperçu des résultats finaux, au moment de lancer la revue externe, illustrés au tableau suivant et mis en perspective par rapport aux possibilités actuellement en vigueur.

Aperçu du résultat final	Possibilités forestières par essence ou groupes d'essences en volume marchand brut (m³/an)									
	Rendement soutenu sur 150 ans									
	SEPM	Thuya	Pruche	Pins blanc et rouge	Peupliers	Bouleau à papier	Bouleau jaune	Érables à sucre et rouge	Autres feuillus durs	Total
2014-2018	6 700	500	0	0	900	1 700	2 600	3 600	300	16 300
Δ 2013-	-36%	25%			-53%	-15%	4%	-43%	0%	-32%

Observations et notes explicatives de l'analyste

Aucun autre élément n'est porté à l'attention du Forestier en chef.

Conclusion

Une fois la période de revue externe complétée, il est possible que des analyses additionnelles soient réalisées pour intégrer de nouveaux intrants ou que des éléments de détermination soient modifiés. Les éléments de détermination retenus seront intégrés dans les analyses finales. Le Forestier en chef produira un avis à la ministre des Ressources naturelles sur les nouveaux résultats des possibilités forestières qui, selon les écarts avec la situation actuelle, pourraient être appliquées dès avril 2014.



