

Détermination des possibilités forestières 2018-2023

30 novembre 2016

9.7	318.6	85.0	31.4	10.0
336.9	58.2	39.4	32.4	10.4
10.4	613.1	39.6	32.4	11.2
357.6	46.1	36.4	36.4	11.8
377	42.2	103.9	36.4	118
396.2	65.9	103.9	36.4	184
414.2	68	102.3	36.4	188
432.2	69.7	114.5	36.4	198
450.2	69.7	114.5	36.4	208
468.2	69.7	114.5	36.4	218
486.2	69.7	114.5	36.4	228
504.2	69.7	114.5	36.4	238
522.2	69.7	114.5	36.4	248
540.2	69.7	114.5	36.4	258
558.2	69.7	114.5	36.4	268
576.2	69.7	114.5	36.4	278
594.2	69.7	114.5	36.4	288
612.2	69.7	114.5	36.4	298
630.2	69.7	114.5	36.4	308
648.2	69.7	114.5	36.4	318
666.2	69.7	114.5	36.4	328
684.2	69.7	114.5	36.4	338
702.2	69.7	114.5	36.4	348
720.2	69.7	114.5	36.4	358
738.2	69.7	114.5	36.4	368
756.2	69.7	114.5	36.4	378
774.2	69.7	114.5	36.4	388
792.2	69.7	114.5	36.4	398
810.2	69.7	114.5	36.4	408
828.2	69.7	114.5	36.4	418
846.2	69.7	114.5	36.4	428
864.2	69.7	114.5	36.4	438
882.2	69.7	114.5	36.4	448
900.2	69.7	114.5	36.4	458
918.2	69.7	114.5	36.4	468
936.2	69.7	114.5	36.4	478
954.2	69.7	114.5	36.4	488
972.2	69.7	114.5	36.4	498
990.2	69.7	114.5	36.4	508


Bureau du forestier en chef Québec

Plan de présentation CPF 2018-2023


- Cadre général
- Faits saillants provinciaux
- Décisions du Forestier en chef
- Résultats et constats provinciaux
- Résultats et particularités de la région
- Principales conclusions
- Diffusion


2

Bureau du forestier en chef Québec




Cadre général du calcul 2018-2023

Bureau du forestier
en chef
Québec 




Retour sur la revue externe de 2016

- Entre la mi-mai et la fin juillet 2016
- Objectif de permettre aux parties intéressées d'influencer les décisions avant qu'elles soient prises
- 21 unités d'aménagement présentées
- Une quarantaine de communications
- Plus de 230 éléments reçus et analysés
- Un rapport sera publié sous peu




4

Bureau du forestier
en chef
Québec 

Contexte général CPF 2018-2023

- Le début du calcul des possibilités forestières (CPF) est synchronisé avec la livraison de l'inventaire forestier
 - Cycle estimé de **10 ans** Nouveauté
- Détermination des possibilités forestières par unité d'aménagement (UA)
 - Chaque **5 ans** Statu quo
 - 3 scénarios de détermination
 - Nouveau CPF *un tiers des UA*
 - Reconduction *un tiers des UA*
 - Mise à jour *un tiers des UA*} Nouveauté
- 9 fusions d'UA Nouveauté
 - **71 UA** en 2015-2018
 - **60 UA** en 2018-2023

5





Faits saillants CPF 2018-2023



Faits saillants CPF 2018-2023

- 1 Récolte inférieure aux **possibilités** entre 2008 et 2013
 - 55 % du volume toutes essences
 - 67 % du SEPM
 - 20 % des autres essences
- 2 Meilleure **croissance** pour certaines essences
- 3 Augmentation du **stock** sur pied en lien avec le nouvel inventaire forestier

7

Bureau du fornicier
en chef
Québec

Faits saillants CPF 2018-2023

- 4 Augmentation des **possibilités** : 1,6 Mm³
 - 32,6 à 34,3 Mm³ bruts par année

L'augmentation est composée de :

 - Une réserve de 540 000 m³ reliés à la **certification forestière** pour respecter les engagements des requérants
 - 1,1 Mm³ à être disponibles aux industriels forestiers
- 5 Gain provenant de la **sylviculture** pratiquée depuis le régime forestier de 1986
 - Plus de **4 milliards \$** investis

8

Bureau du fornicier
en chef
Québec

o **Faits saillants CPF 2018-2023**

6 L'épidémie de la **tordeuse des bourgeons de l'épinette** est un enjeu préoccupant dans certaines régions

- **Côte-Nord** : Épidémie en cours
Plan de récupération en cours
Malgré les efforts, une mortalité est constatée
- **Bas-Saint-Laurent** : Épidémie en cours
Stratégie de récupération intégrée
- **Gaspésie** : Épidémie débute
Mettre en œuvre une stratégie de récupération
- **Saguenay-Lac-Saint-Jean** : Épidémie en cours
Stratégie de récupération intégrée

9

Bureau du Forestier en chef
Québec

o **Faits saillants CPF 2018-2023**

7 Le ministre a modifié la **limite nordique**

- La détermination des possibilités forestières 2018-2023 ne tient pas compte de ce changement.
- Des analyses seront réalisées pour évaluer les ajustements appropriés à apporter avant le 31 mars 2018.
- Une estimation sommaire montre que l'effet de la modification est négligeable sur les possibilités forestières

10

Bureau du Forestier en chef
Québec



o **Décisions du Forestier en chef 2018-2023**

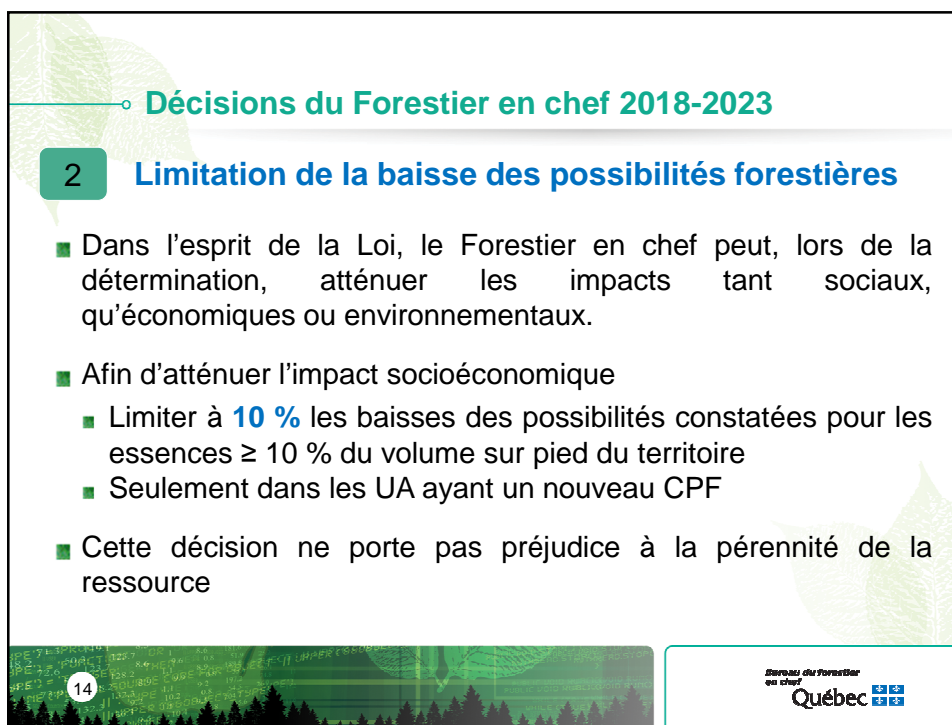
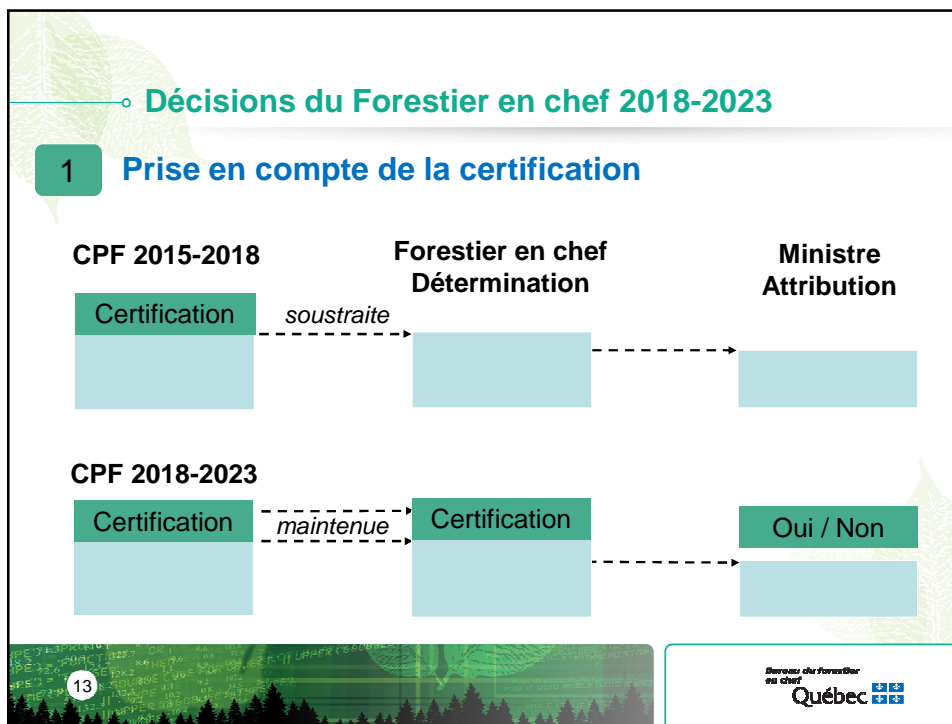
1 Certification forestière

- Relève du requérant (industrie forestière)
- Plusieurs changements de certificats au cours des dernières années
- L'impact des modalités de certification est évalué au CPF
 - **2015-2018** : soustrait à la détermination par le Forestier en chef
 - **2018-2023** : soustrait par le ministre à l'attribution des bois

L'impact des modalités de certification est évalué à 540 000 m³/an.

12

Bureau du Forestier en chef Québec



o **Décisions du Forestier en chef 2018-2023**

3 Augmentation temporaire du volume de récolte

- Peuplements surmatures de peupliers au Bas-Saint-Laurent
 - Perte de volume
 - Accroissement de la récolte de ces peuplements
 - Volume supplémentaire pour 2018-2023
- Cette décision ne porte pas préjudice à la pérennité de la ressource.

15

Bureau du Forestier en chef
Québec



Résultat provincial

Bureau du Forestier en chef
Québec

○ Résultat provincial

CPF	Possibilités forestières en volume marchand brut (m³/an)			
	SEPM	Feuillus intolérants	Feuillus tolérants	Total
2018-2023	23 046 100	7 400 000	2 494 500	34 276 800
2015-2018	21 767 400	7 168 300	2 420 300	32 649 900
Δ %	6%	3%	3%	5%

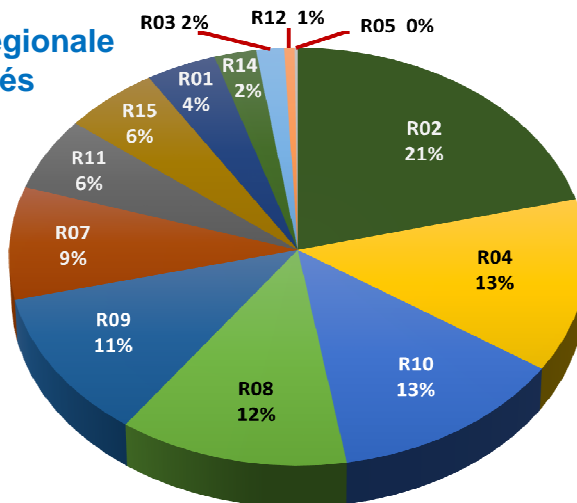
- Augmentation des possibilités forestières : **1,6 Mm³**
- 540 000 m³/an mis en réserve pour la certification

17

Bureau du forisme
en chef
Québec

○ Résultat provincial

Répartition régionale des possibilités déterminées



18

Bureau du forisme
en chef
Québec



o **Principaux constats du Forestier en chef**

1 **Les possibilités forestières totales augmentent de 5 %**

Les raisons :

- Moins de récolte entre 2008 et 2013
- Plus de stock sur pied (inventaire forestier)
- Meilleure croissance, surtout dans la sapinière
- Traitement de la certification à l'attribution plutôt qu'à la détermination (540 000 m³/an mis en réserve)
- Effet de la sylviculture des 25 dernières années

20

Bureau du forestier en chef Québec

Principaux constats du Forestier en chef

2 De façon générale, la forêt se porte bien, mais des enjeux sont à surveiller

Tordeuse des bourgeons de l'épinette

- Récupérer en priorité la mortalité
- Ajuster la stratégie selon la progression de l'épidémie
- Diminuer la vulnérabilité par une récolte appropriée du sapin
- Suivre la progression de l'épidémie

21

Bureau du Forestier en chef
Québec

Principaux constats du Forestier en chef

2. Caribou forestier

- Saguenay-Lac-Saint-Jean

Les éléments connus de la Phase 1 du Plan d'action gouvernemental ont été intégrés (protection de massifs forestiers).
- Côte-Nord

Statu quo (massifs préservés sur 70 ans)
- Nord-du-Québec

Addenda au plan pour la Harde du Détour (La Sarre)
Aire protégée de la Broadback est intégrée

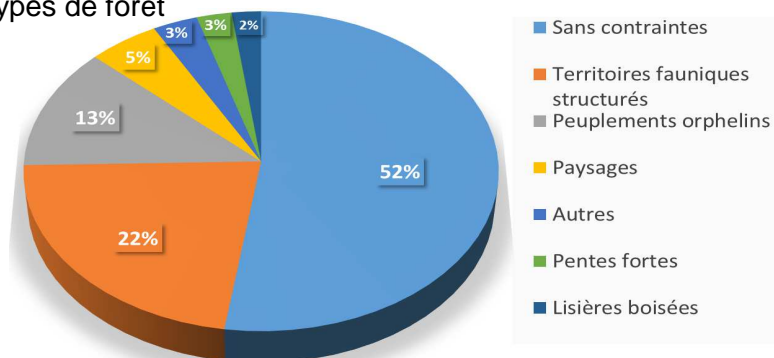
22

Bureau du Forestier en chef
Québec

Principaux constats du Forestier en chef

3 Stratégie d'aménagement

- Assurer le respect de la stratégie d'aménagement et de la provenance des bois selon les composantes territoriales et les types de forêt



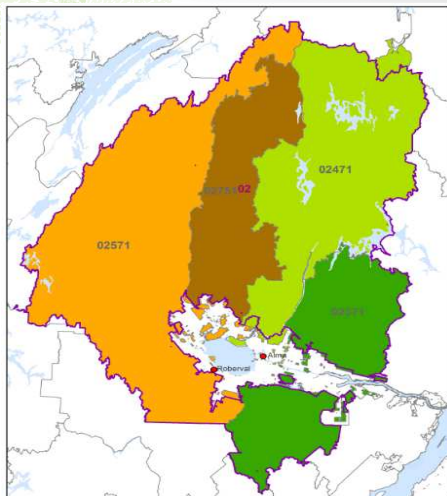
23

Bureau du Forestier en chef
Québec



Bureau du Forestier en chef
Québec

Portrait du Saguenay-Lac-Saint-Jean



- Fusions : de 7 à 4 UA
- Superficie totale des UA : 8,3 Mha
- Superficie destinée à l'aménagement : 5,9 Mha (71%)
- 21 % des possibilités forestières du Québec
- Région forestière la plus importante

25

Bureau du Forestier
en chef
Québec

Faits saillants Saguenay-Lac-Saint-Jean

Augmentation des possibilités forestières des principales essences

- Toutes essences : 3,3 % (227 600 m³)
- Résineux : 1,3 % (71 300 m³)
- Peupliers : 21,4 % (106 200 m³)
- Bouleau à papier : 6,2 % (46 200 m³)

26

Bureau du Forestier
en chef
Québec

Possibilités forestières 2018-2023

Unités d'aménagement Régions	Possibilités forestières en volume marchand brut (m³/an)			
	SEPM	Feuillus intolérants	Feuillus tolérants	Total
023-71	1 160 700	328 100	46 800	1 537 600
024-71	1 307 200	221 300	13 700	1 542 600
025-71	2 398 400	661 700	9 500	3 069 700
027-51	881 400	182 400	2 700	1 066 800
Saguenay-Lac-St-Jean (R02) 2018-2023	5 747 700	1 393 500	72 700	7 216 700
Saguenay-Lac-St-Jean (R02) 2015-2018	5 676 400	1 241 100	67 800	6 989 100
Δ %	1%	12%	7%	3%

27

Bureau du forage
et chef
Québec

Raisons de la hausse des possibilités forestières

- Meilleur rendement forestier dans la sapinière
- Augmentation du volume sur pied des feuillus intolérants (peupliers) révélée par les nouvelles données d'inventaire forestier
- Effet de la fusion pour l'unité d'aménagement 024-71
- Précaution prise en 2015-2018 pour la tordeuse des bourgeons de l'épinette (TBE) non reconduite
- Aucune réserve liée à la certification pour la région

28

Bureau du forage
et chef
Québec



Éléments pris en compte dans le calcul

Bureau du forestier en chef
Québec

Fusions d'unités d'aménagement

2015-2018

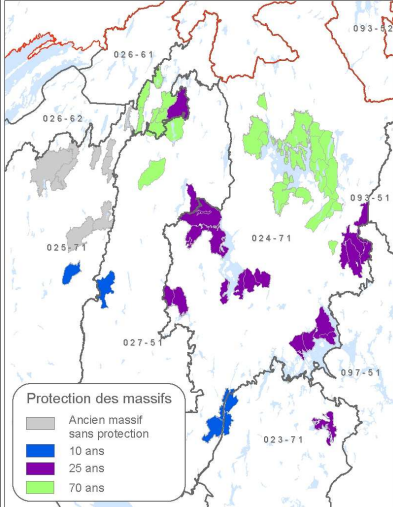
2018-2023

- Évaluation réalisée pour les 3 fusions
- Effet de + 2 % sur les possibilités forestières dans l'UA 024-71

30

Bureau du forestier en chef
Québec

Caribou forestier - Phase 1



- Plan d'action pour l'aménagement de l'habitat du caribou forestier remplace l'ancien Plan d'aménagement
- La détermination des UA de la région 02 intègre **65 massifs** de protection, totalisant **625 485 hectares**.
- Pour les massifs, un calendrier strict interdisant la récolte pour des périodes de 10 à 70 ans est appliqué.

31

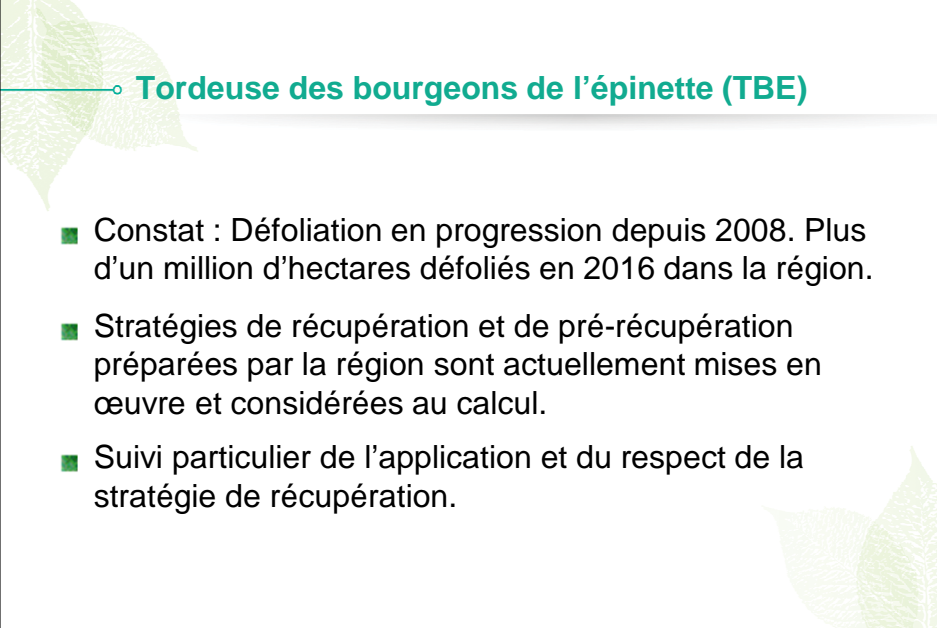
Bureau du Forestier en chef
Québec

Impact du Plan d'action – Caribou forestier

- Impact net des éléments de la Phase 1 (protection de certains massifs forestiers) : **-19 500 m³**
- Cet impact a été limité en raison d'un volume de précaution appliqué en 2015-2018 et de l'effet de la fusion d'unités d'aménagement

32

Bureau du Forestier en chef
Québec



○ Tordeuse des bourgeons de l'épinette (TBE)

- Constat : Défoliation en progression depuis 2008. Plus d'un million d'hectares défoliés en 2016 dans la région.
- Stratégies de récupération et de pré-récupération préparées par la région sont actuellement mises en œuvre et considérées au calcul.
- Suivi particulier de l'application et du respect de la stratégie de récupération.

33

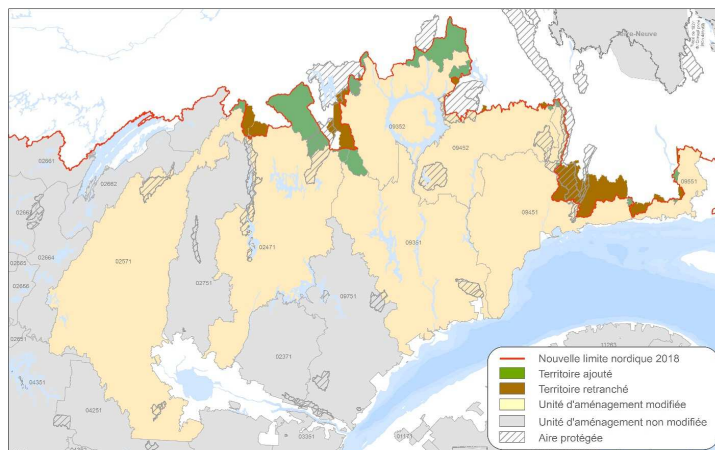
Bureau des forêts
en chef
Québec



Élément non pris en compte dans le calcul

Bureau des forêts
en chef
Québec

Modification à la limite nordique



35

Bureau du forage
au Québec

Estimation sommaire de la modification à la limite nordique

Variation du territoire forestier accessible et destiné à l'aménagement forestier (ha)				Variation des possibilités forestières du groupe SEPM			
UA	Ajout	Retrait	Effet net	Productivité unitaire 2018-2023 (m ³ /ha/an)	Effet à 50% du rendement moyen (m ³ /an)	Possibilités 2018-2023 (m ³ /an)	Variation (%)
024-71	97 269	-20 779	76 490	0,80	33 656	1 307 200	2,57%
025-71	7 175	-25 044	-17 869	1,10	-10 811	2 398 400	-0,45%
Total R02	104 444	-45 823	58 621		22 845	3 705 600	0,62%

- Les retraits et les ajouts ont été **estimés sommairement et l'effet sur les possibilités forestières pourrait être négligeable.**
- Analyses supplémentaires à réaliser et ajustements si nécessaire des possibilités forestières d'ici avril 2018.

36

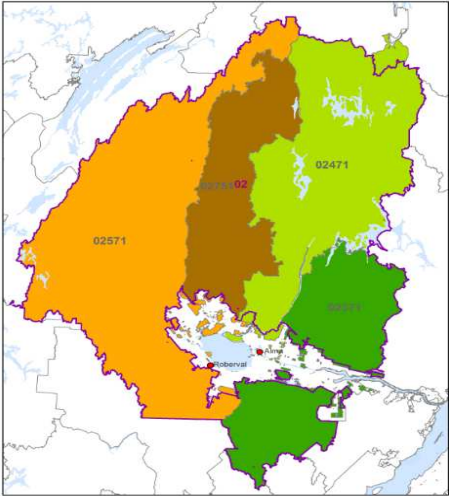
Bureau du forage
au Québec



Résultats par unité d'aménagement

Bureau du forestier en chef
Québec

Unités d'aménagement



02571 02402 02471

Bureau du forestier en chef
Québec

38

Unité d'aménagement 023-71

Périodes	Possibilités forestières (m³/an)									
	SEPM	Thuya	Pruche	Pins blanc et rouge	Peupliers	Bouleau à papier	Bouleau jaune	Érable à sucre et rouge	Autres feuillus durs	Total
2018-23 ¹	1 160 700	200		900	141 600	186 500	37 600	9 200	900	1 537 600
2015-18 ²	995 400	100		1 500	136 800	173 500	30 900	5 700	400	1 344 300
Écart (%)	17%	100%		-40%	4%	7%	22%	61%	125%	14%

- Cette augmentation s'explique par de nouvelles données d'inventaire forestier pour l'ancienne UA 023-52 qui ont révélé un volume sur pied et un accroissement supérieurs par rapport à la période précédente.
- La précaution liée à la TBE au CPF 2015-2018 n'est pas reconduite.
- **Superficie augmentée de 7 % en raison de la fusion (ce territoire provient de l'ancienne UA 024-52)**

39

Bureau du Forestier
en chef
Québec

Unité d'aménagement 024-71

Périodes	Possibilités forestières (m³/an)									
	SEPM	Thuya	Pruche	Pins blanc et rouge	Peupliers	Bouleau à papier	Bouleau jaune	Érable à sucre et rouge	Autres feuillus durs	Total
2018-23 ¹	1 307 200	-	-	400	49 200	172 100	10 100	3 600	-	1 542 600
2015-18 ²	1 378 300	-	-	400	55 000	194 300	14 700	4 200	-	1 646 900
Écart (%)	-5%			0%	-11%	-11%	-31%	-14%		-6%

- **Diminution de la superficie de 7 % (transfert à l'UA 023-71)**
- Effet supplémentaire de -2 % de la protection de massifs forestiers pour le caribou
- Facteur de précaution de -1 % pour l'aire protégée candidate des Montagnes-Blanches
- Gain de 2 % dû à la fusion
- Impact de la Phase 1 du plan d'action absorbé en partie par une réserve de précaution prise en 2015-2018

40

Bureau du Forestier
en chef
Québec

Unité d'aménagement 025-71

Périodes	Possibilités forestières (m³/an)									
	SEPM	Thuya	Pruche	Pins blanc et rouge	Peupliers	Bouleau à papier	Bouleau jaune	Érables à sucre et rouge	Autres feuillus durs	Total
2018-2023	2 398 400	0	0	400	337 800	323 900	4 600	4 900	100	3 070 100
2015-2018	2 421 300	0	0	400	230 600	268 500	4 800	4 800	700	2 931 100
Écart (%)	-1%	0%	0%	0%	46%	21%	-4%	2%	-86%	5%

- L'écart s'explique principalement par l'augmentation du volume sur pied des essences feuillues révélée par les nouvelles données d'inventaire forestier pour l'ancienne UA 025-51
- L'Entente Baril-Moses a été intégrée au calcul

41

Bureau du Forestier
en chef
Québec

Unité d'aménagement 027-51

Périodes	Possibilités forestières (m³/an)									
	SEPM	Thuya	Pruche	Pins blanc et rouge	Peupliers	Bouleau à papier	Bouleau jaune	Érables à sucre et rouge	Autres feuillus durs	Total
2018-23	881 400	-	-	100	73 500	108 900	1 200	1 500	200	1 066 800
2015-18	881 400	-	-	100	73 500	108 900	1 200	1 500	200	1 066 800
Écart(%)	0%			0%	0%	0%	0%	0%	0%	0%

- Pas de nouvelles données d'inventaire forestier
- Reconduction des possibilités forestières 2015-2018
- Impact de la Phase 1 du plan d'action absorbé par une réserve de précaution prise en 2015-2018

42

Bureau du Forestier
en chef
Québec



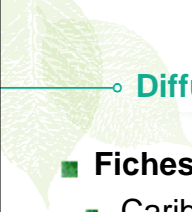
o Diffusion

- Documents
 - Fiches de détermination par UA
 - Rapports finaux d'analyse (nouveaux CPF)
 - Synthèses régionales
 - Synthèse provinciale
 - Présentation provinciale
 - Présentation régionale

Système certifié MC
ISO 9001
QMI-SAI Global


44

Bureau du forestier en chef Québec




o **Diffusion**

- **Fiches thématiques**
 - Caribou forestier
 - Prise en compte de la certification forestière
 - Modification à la limite nordique en 2016
 - Intégration de la tordeuse des bourgeons de l'épinette dans le calcul des possibilités forestières
 - Augmentation du volume de sapin baumier
 - Comparaison des courbes d'évolution utilisées dans le cadre des CPF 2018-2023 et 2015-2018
 - Bois secs et sains




45

Bureau du fornicier
du Québec



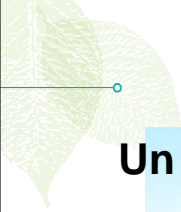
o **Diffusion**

- **Autres documents à venir**
 - Détermination 2018-2023 – Processus et principes
 - Respect de la stratégie d'aménagement
 - Peupliers
 - Rapport de la revue externe de 2016
 - Commentaires reçus à la revue externe de 2016
 - Matériel de support à la planification





46

Bureau du fornicier
du Québec



Un merci particulier à mon équipe !

Avez-vous des questions ?



47

Bureau des forêts
du Québec

