

Revue externe CPF 2018-2023

Région du Nord-du-Québec

Lebel-sur-Quévillon, le 8 juin 2016



Bureau du forestier
en chef

Québec  



◦ Ordre du jour

1. Mot de bienvenue
2. Environnement du CPF 2018-2023
3. Contribution à l'aménagement durable des forêts
4. Présentation des résultats préliminaires
5. Prochaines étapes
6. Période de questions



◦ Mandats du Bureau du Forestier en chef

- Déterminer les possibilités forestières pour les unités d'aménagement et les forêts de proximité.
- Préparer, publier et maintenir à jour un manuel d'aménagement durable des forêts.
- Établir les méthodes, les moyens et les outils nécessaires pour calculer les possibilités forestières.
- Évaluer les résultats obtenus en matière d'ADF.
- Produire des avis et des conseils sur toute question qui appelle l'attention ou l'action gouvernementale.

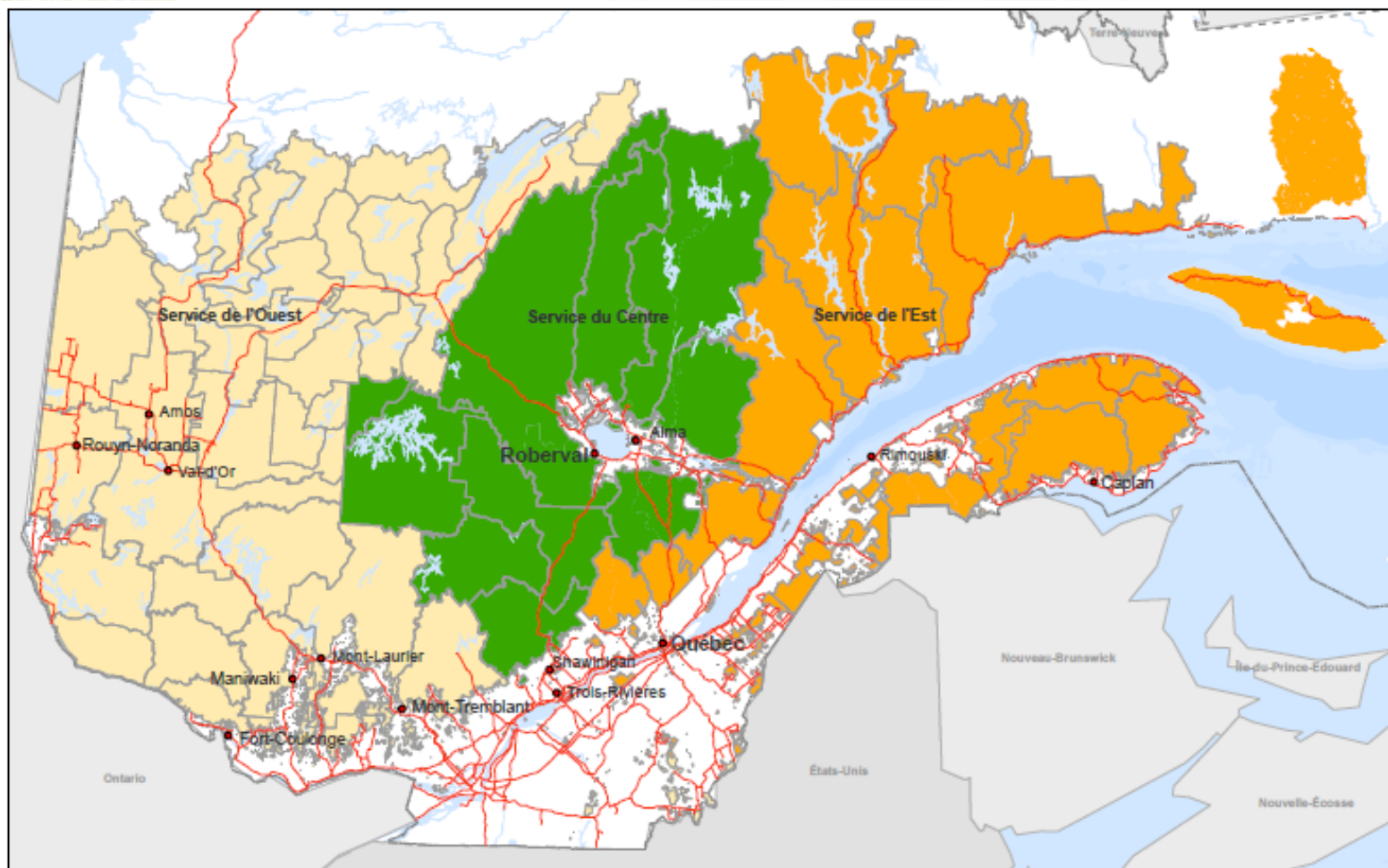


◦ L'organisation en quelques chiffres

Direction du calcul et des analyses (DCA)

- 3 services en région (Est, Centre et Ouest)
- 41 personnes
- 14 lieux

Localisations





o Une revue externe : Pourquoi ?

- Informer et expliquer le nouveau calcul des possibilités forestières
- Valider si la démarche et les résultats préliminaires obtenus sont cohérents
- Recueillir les commentaires sur les résultats présentés



Environnement du CPF 2018-2023



o Dernier CPF : 2015-2018

- CPF pour 71 unités d'aménagement
- Revue externe en 2013
- Modification des possibilités forestières en 2014 à la demande du ministre
- Possibilités forestières à rendement soutenu

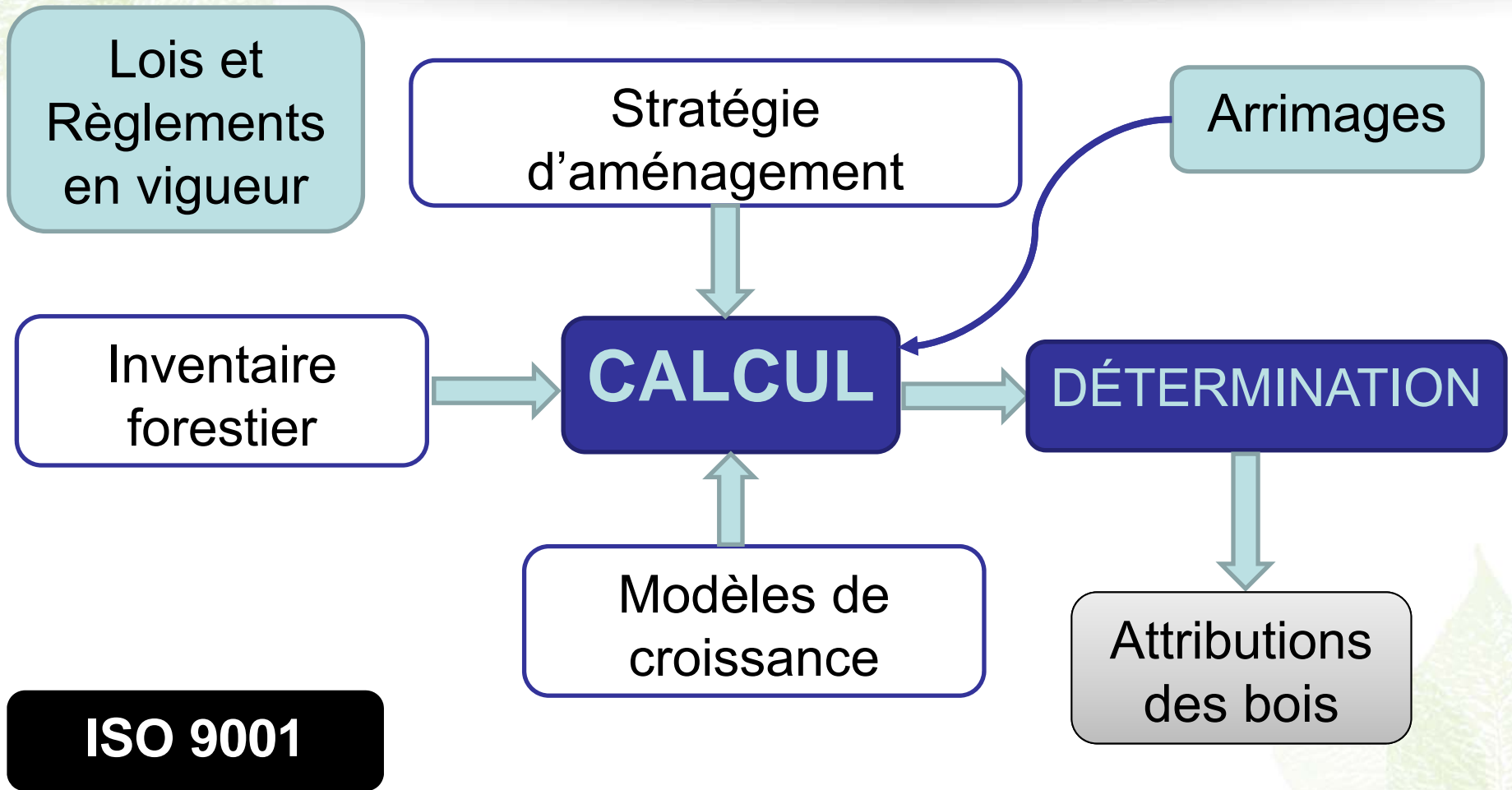


o CPF 2018-2023

- Nouveau CPF pour 19 UA – Étalement
- Nouvel inventaire
- Révision des modèles de croissance
- Fusions
- Rendement durable

Fonctionnement du calcul des possibilités

forestières

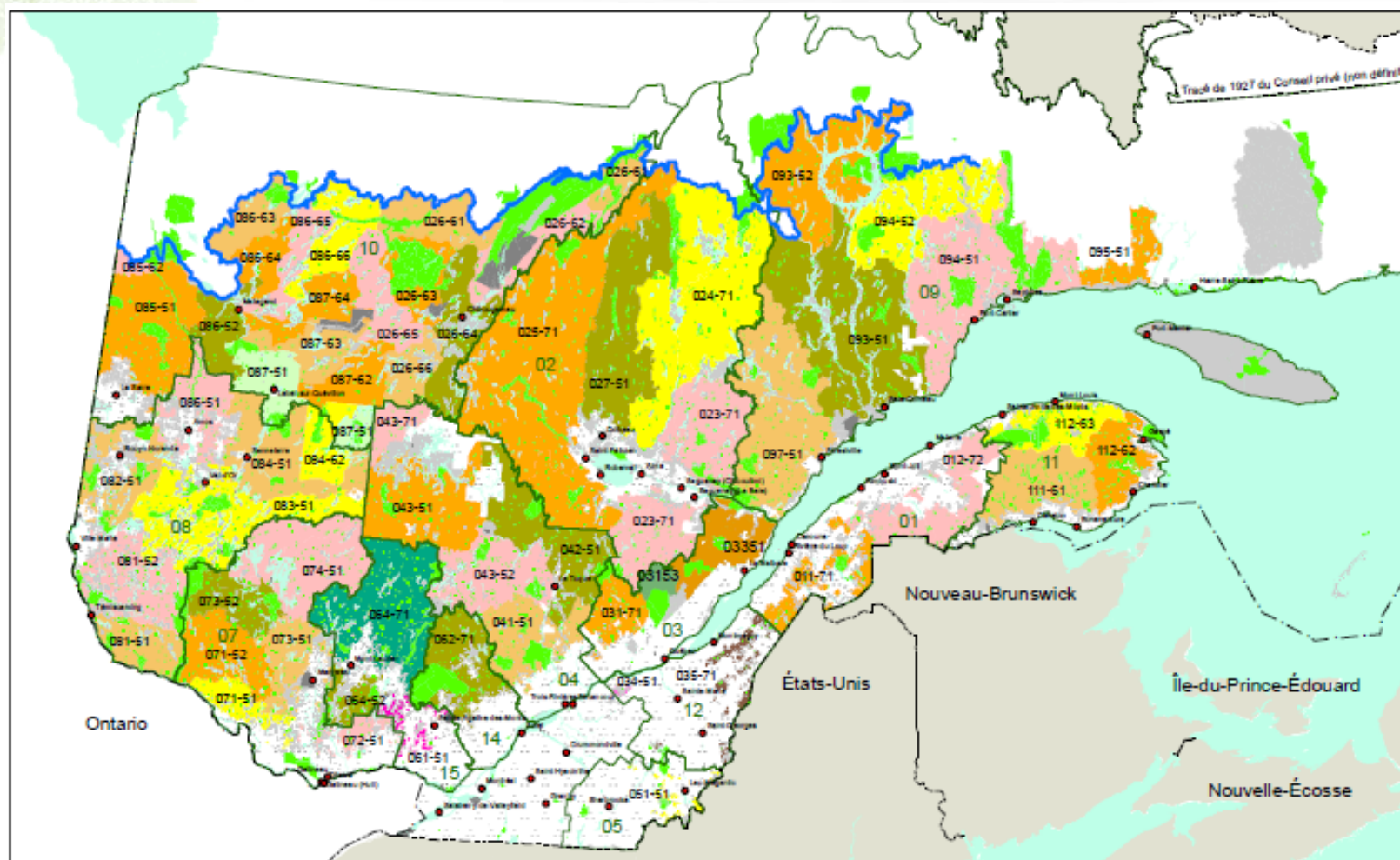




○ Fusions d'UA

- 9 fusions d'UA dans 6 régions ont été annoncées par le ministre le 15 avril 2016
- 60 unités d'aménagement seront en vigueur au 1^{er} avril 2018
- Seront prises en compte lors de la détermination (sauf exception du BSL)

o Fusions d'UA





Étalement du calcul

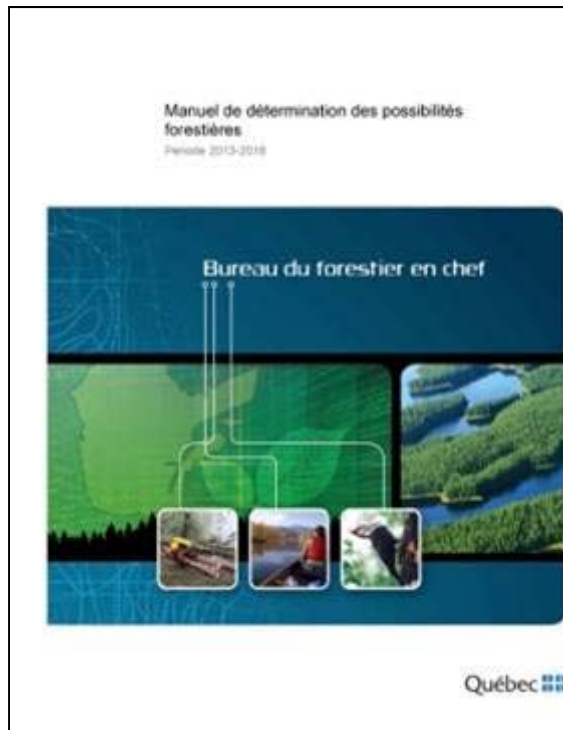
- Inventaire forestier aux 10 ans : Synchronisation du CPF annoncée le 14 mars 2016 (décision du SM)
- Détermination des possibilités forestières aux 5 ans
- 3 cas possibles
 - Nouveau calcul
 - Ajustements au calcul 2015-2018
 - Maintien des possibilités forestières de 2015-2018

Article 48 – Nouveauté pour 2018

Les possibilités forestières déterminées par le forestier en chef à l'égard des activités d'aménagement forestier postérieures au 31 mars 2018 correspondent, pour une unité d'aménagement ou une forêt de proximité donnée, au **volume maximum des récoltes annuelles de bois par essence ou groupe d'essences que l'on peut prélever tout en assurant le renouvellement et l'évolution de la forêt sur la base des objectifs d'aménagement durable des forêts applicables**, dont ceux visant:

- 1° la pérennité du milieu forestier;
- 2° l'impact des changements climatiques sur les forêts;
- 3° la dynamique naturelle des forêts, notamment leur composition, leur structure d'âge et leur répartition spatiale;
- 4° le maintien et l'amélioration de la capacité productive des forêts;
- 5° l'utilisation diversifiée du milieu forestier.

○ Pour plus d'informations ...



(disponible sur Internet)

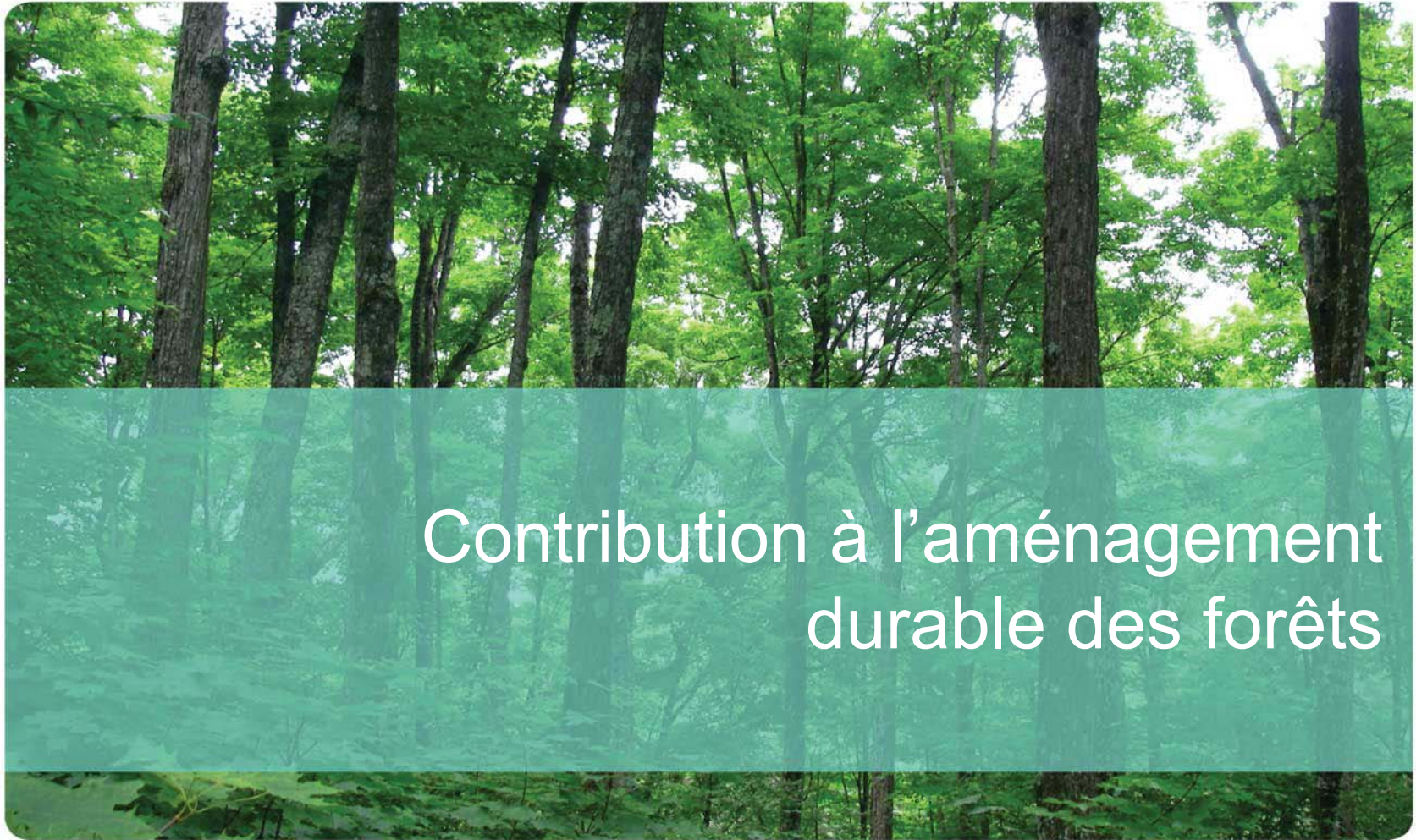
... consultez le Manuel de détermination des possibilités forestières

1. Principes et orientations
2. Étapes du calcul
3. Traitements sylvicoles
4. Objectifs d'aménagement

Sera mis à jour en fonction des nouvelles connaissances



Questions ?



Contribution à l'aménagement durable des forêts



Thèmes retenus dans les analyses

- 1° Structure, composition et configuration des forêts
- 2° Préoccupations fauniques
- 3° Productivité de la forêt
- 4° Protection des sols et de l'eau
- 5° Aspect sociaux et économiques

◦ Structure, composition et configuration des forêts

| Enjeux | Traitement |
|-----------------------|---|
| Structure d'âge | Seuils de vieilles forêts et en régénération |
| Composition | Suivi de l'ensapinage et de l'enfeuilletement |
| | Suivi de la raréfaction de certaines essences |
| Aires protégées | Intégration des aires décrétées |
| | Intégration d'aires en processus avancé |
| | Autres exclusions pour fins de protection (refuges biologiques, etc.) |
| Organisation spatiale | Récolte par massifs agglomérés ou en coupe mosaïque |

Préoccupations fauniques

| Enjeux | Traitement |
|-------------------|--|
| Cerf de Virginie | Prise en compte des ravages |
| Caribou forestier | Prise en compte de l'application des plans (volet aménagement forestier) |
| Salmonidés | Modalités pour les sites d'intérêt faunique (saumon, ouananiche) |



Productivité de la forêt

| Enjeux | Traitement |
|----------|--|
| Insectes | Suivi de la vulnérabilité face à la tordeuse des bourgeons de l'épinette |
| Feux | Impact de la récurrence des feux de forêt |



Productivité de la forêt

| Enjeux | Traitement |
|------------------|--|
| Paludification | Stratégie pour contrer l'entourbement |
| Éricacées | Stratégie pour contrer l'envahissement par les éricacées |
| Landes à lichens | Stratégie de reboisement des milieux ouverts |



Protection des sols et de l'eau

| Enjeux | Traitement |
|-----------------------|---|
| Milieu aquatique | Protection des lisières boisées riveraines |
| | Protection des bassins versants |
| Conservation des sols | Contraintes et exclusions de récolte dans les pentes fortes |



Aspects sociaux et économiques

| Enjeux | Traitement |
|--------------------|---|
| Production de bois | Cibles d'intensification |
| | Bois d'œuvre de feuillus durs |
| | Dimension des bois récoltés (SEPM et BOP) |

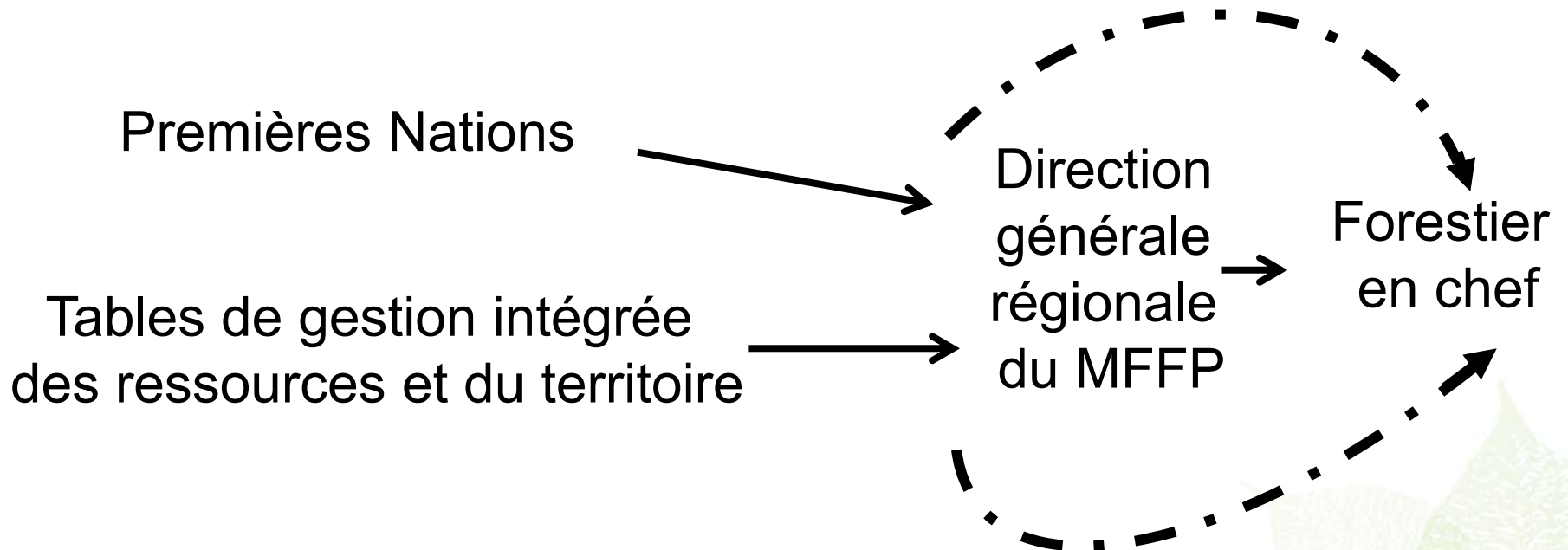


Aspects sociaux et économiques

| Enjeux | Traitement |
|---------------|--|
| Paysages | Maintien de la qualité visuelle des paysages |
| Certification | Intégration d'éléments de la norme FSC |
| Harmonisation | Intégration d'éléments convenus avec les territoires fauniques structurés, les communautés autochtones, etc. |

Aspects sociaux et économiques

Prise en compte des objectifs régionaux et locaux





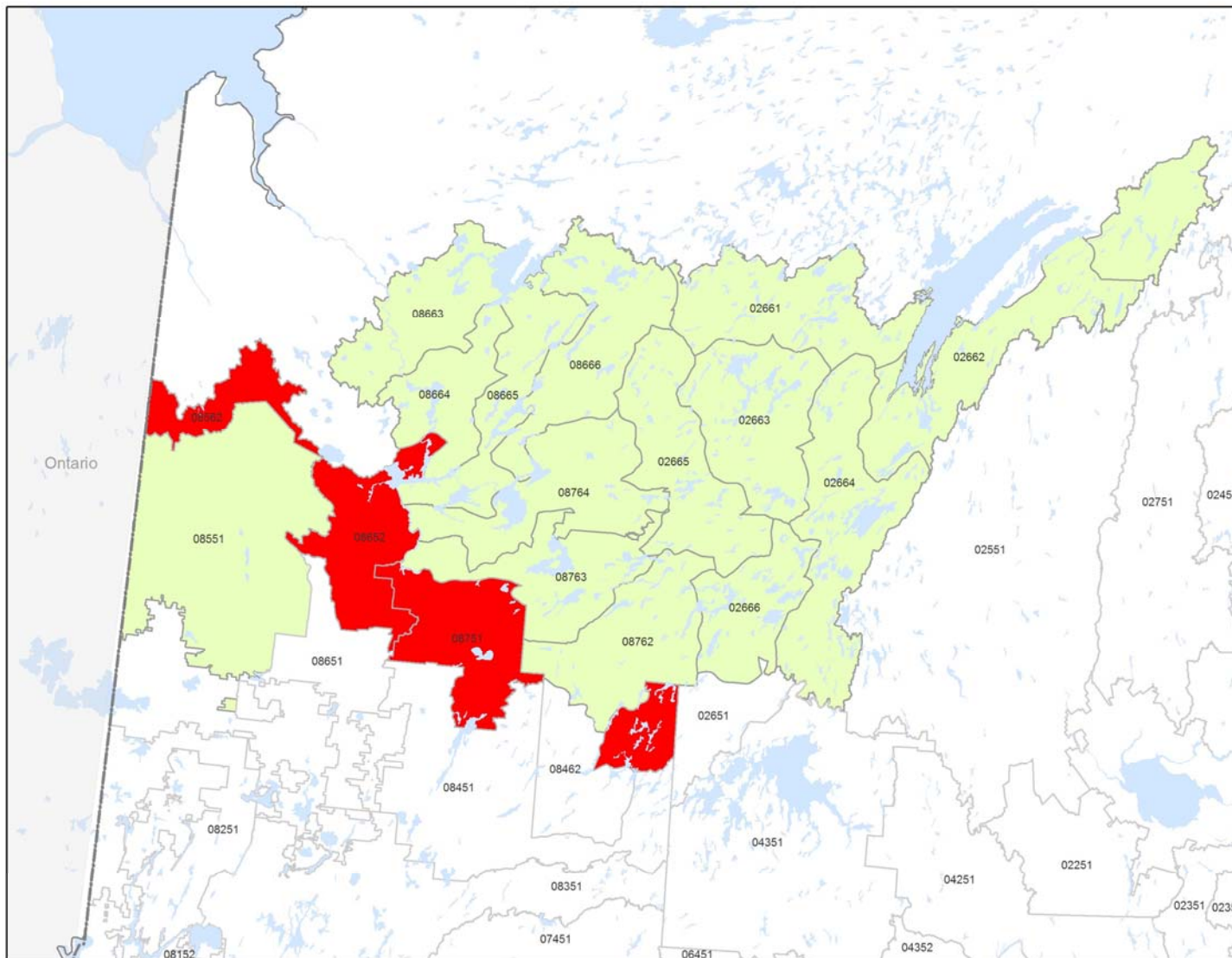
Résultats préliminaires



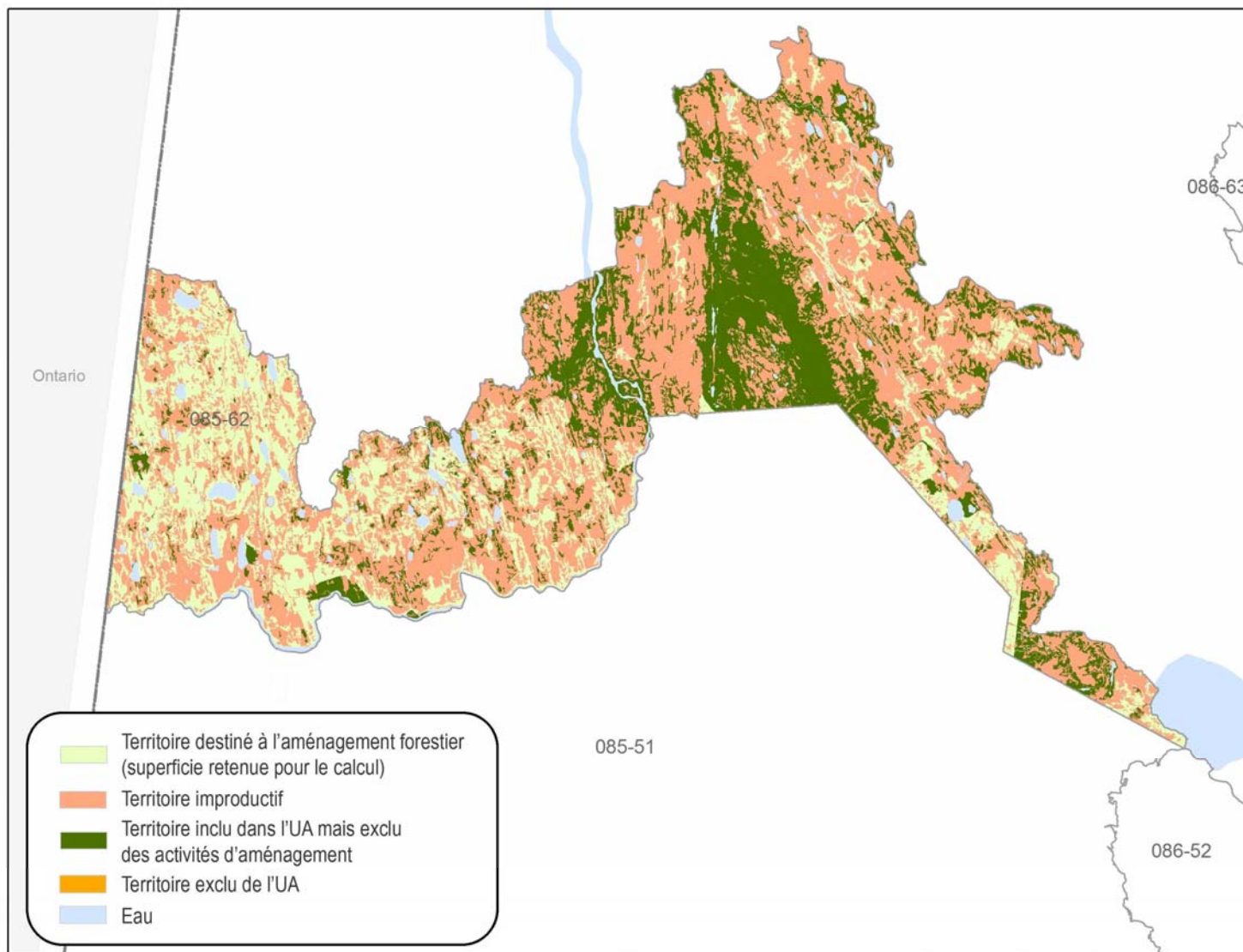
o CPF 2018-2023 dans le Nord-du-Québec

- La région Nord-du-Québec est couverte par 17 unités d'aménagement.
- 3 unités d'aménagement ont un nouveau calcul
 - 085-62, 086-52 et 087-51
- Autres unités d'aménagement de la région
 - Ajustements au calcul 2015-2023
 - Maintien des possibilités forestières de 2015-2018

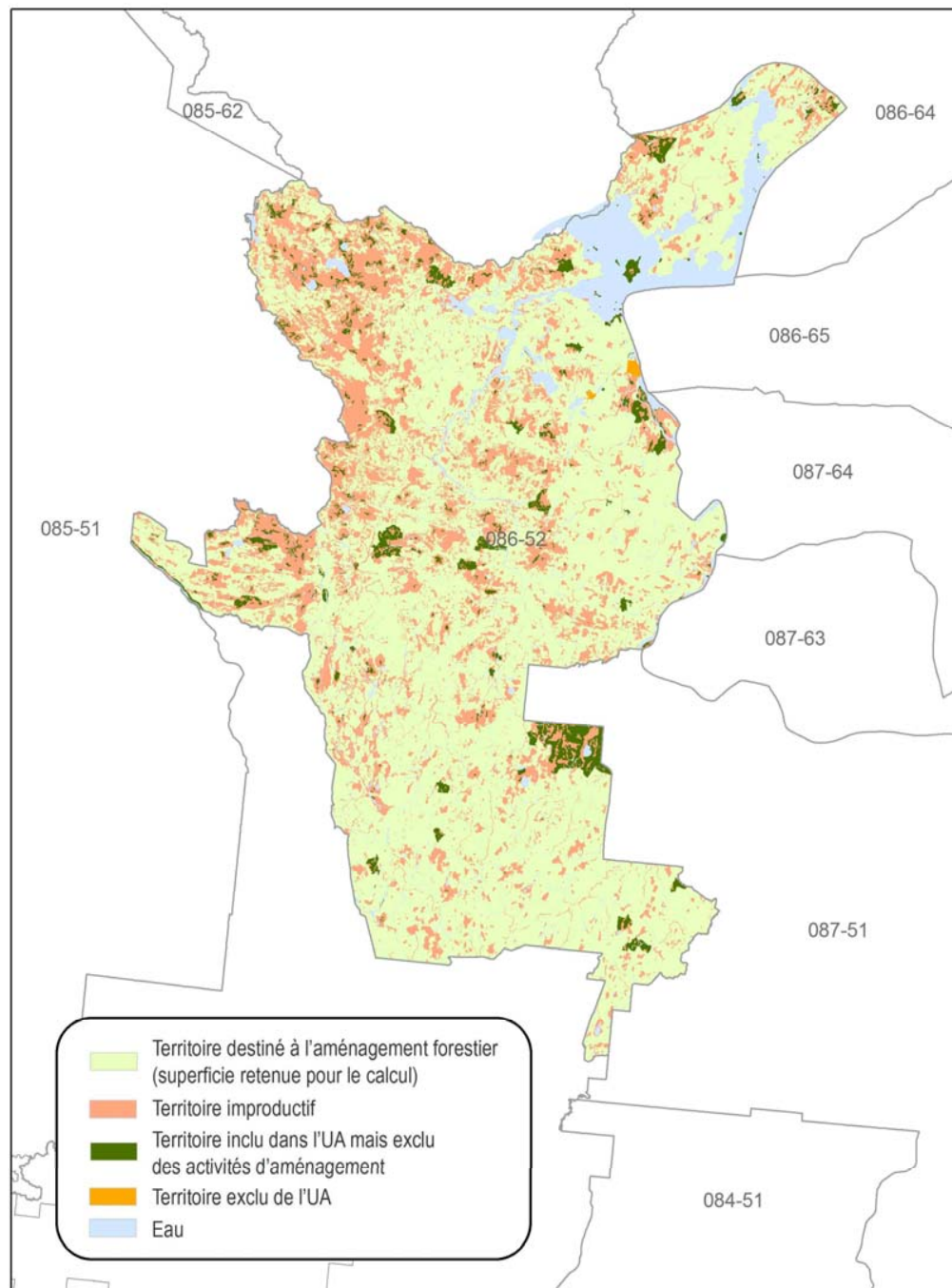
UA Région Nord-du-Québec



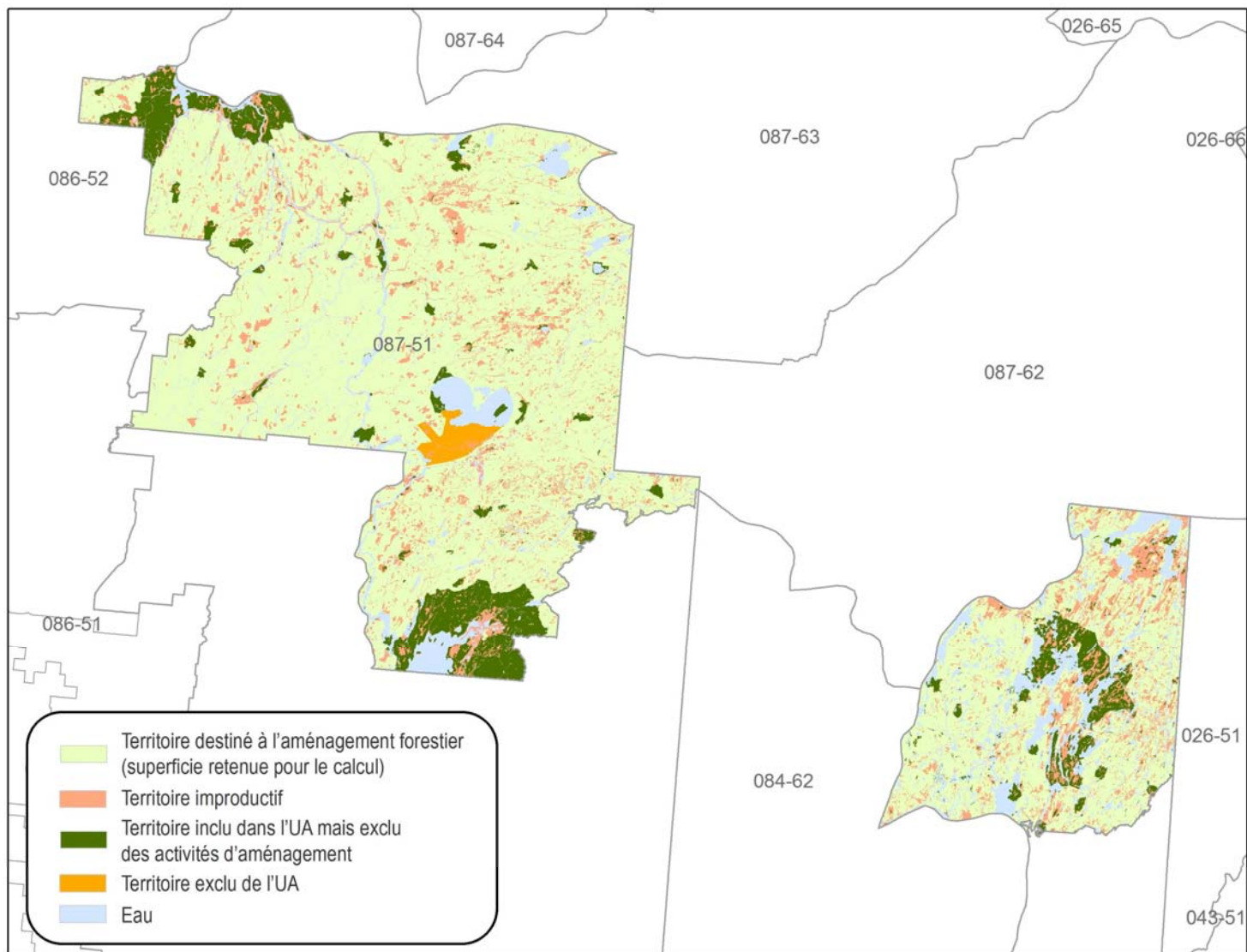
UA 085-62



UA 086-52



UA 087-51

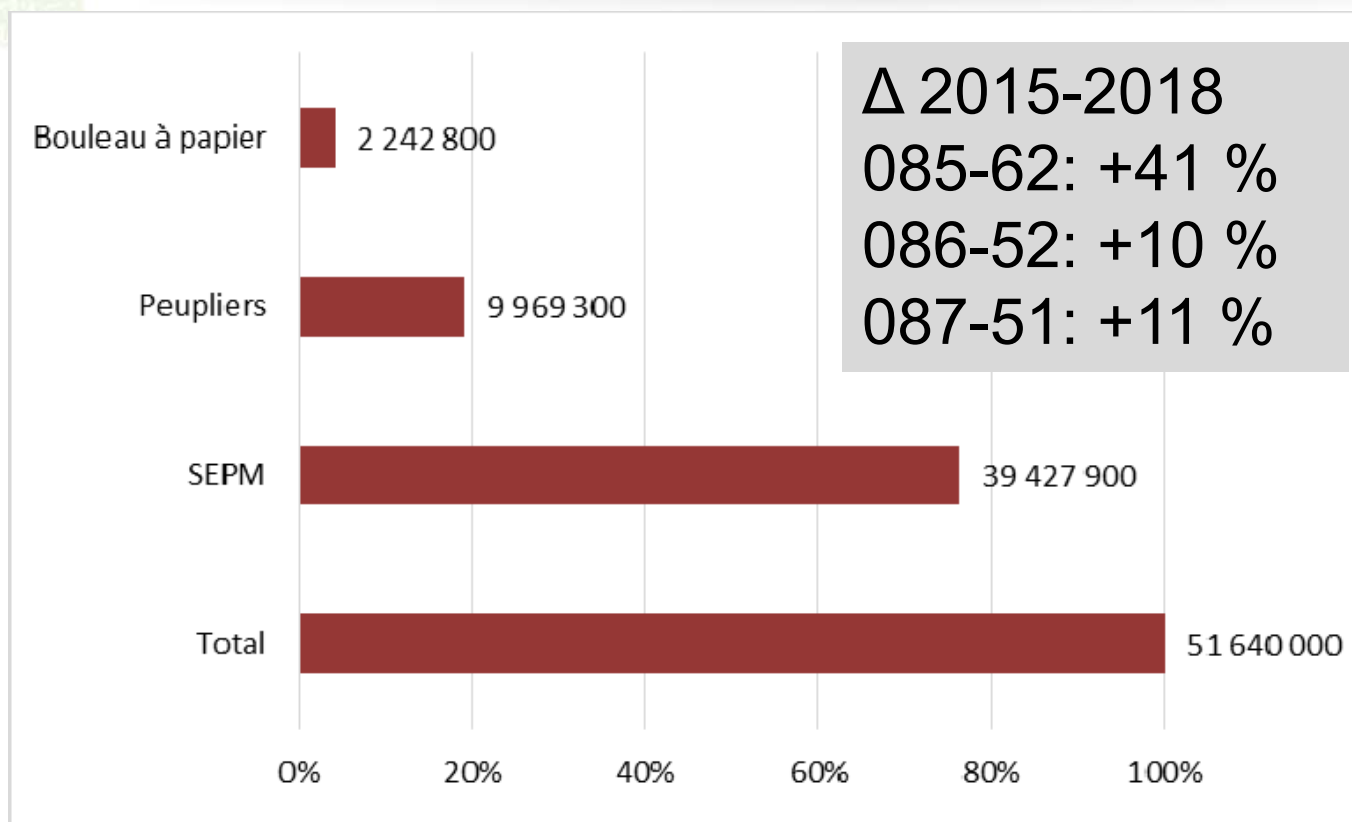


◦ Description du territoire

| Catégories | 085-62 | 086-52 | 087-51 | Total |
|--|---------|---------|---------|-----------|
| | ha | ha | ha | ha |
| Superficie totale du territoire d'analyse | 183 540 | 389 080 | 540 800 | 1 113 420 |
| Écart % 15-18 | 0% | 0% | 0% | 0% |
| Territoire destiné à l'aménagement forestier | 39 200 | 247 760 | 362 560 | 649 520 |
| Écart % 15-18 | 39% | -2% | -2% | 0% |

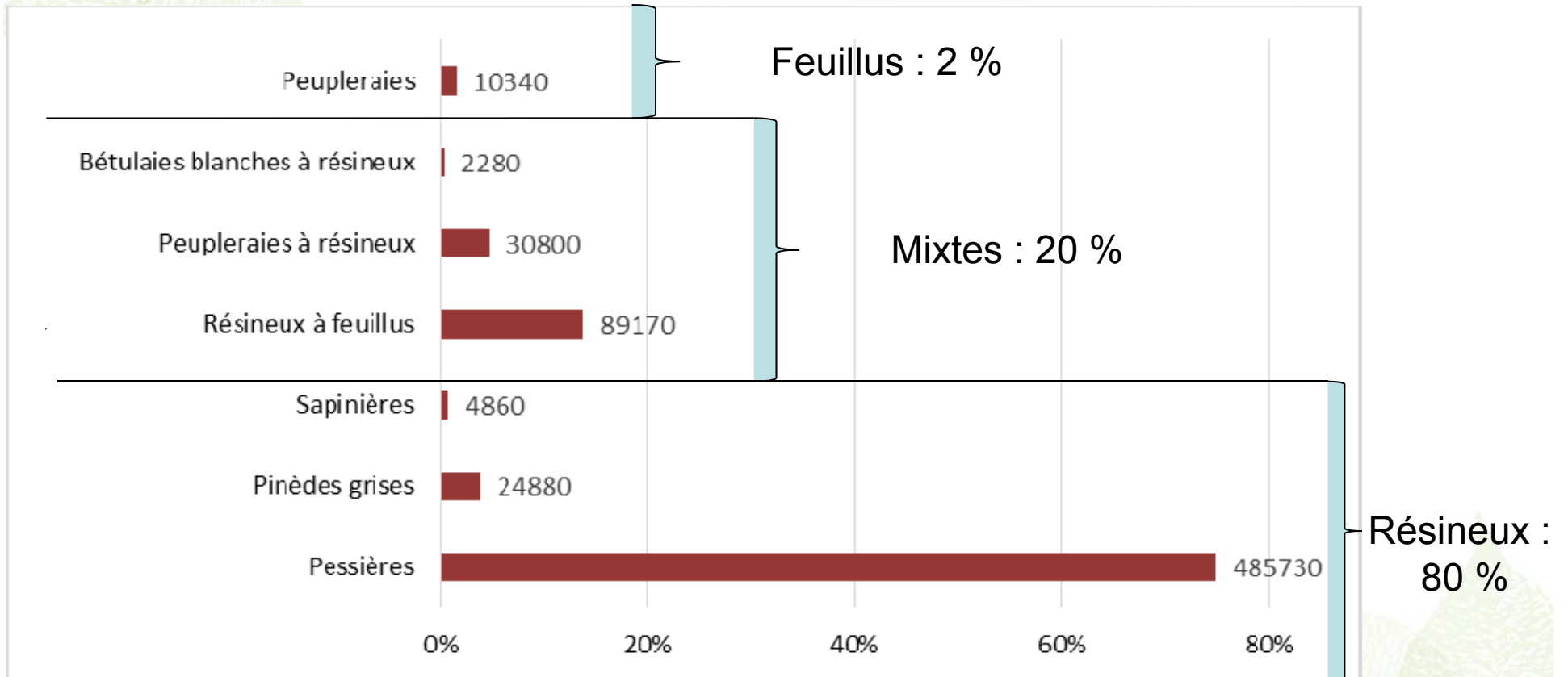


Forêt - Volume sur pied : 085-62, 086-52 et 087-51

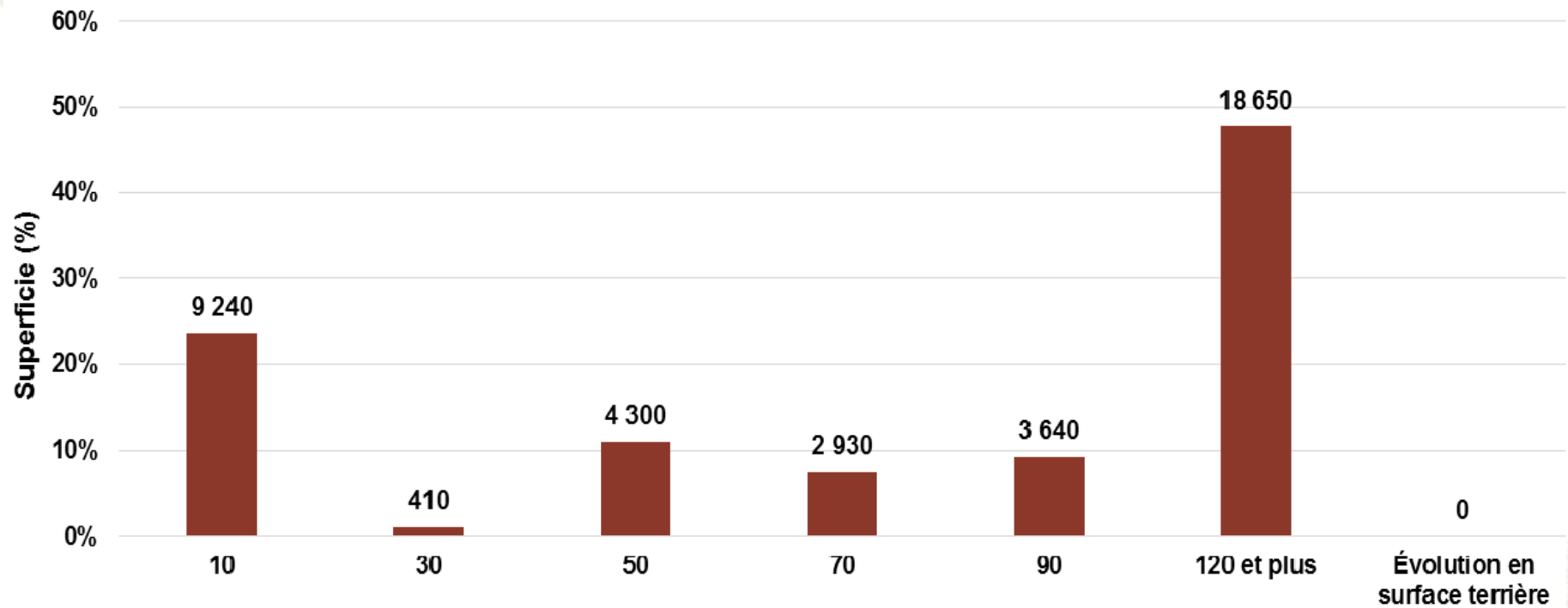


Constat : Volume total : Augmentation

Forêt - Superficie des types de forêt 085-62, 086-52 et 087-51

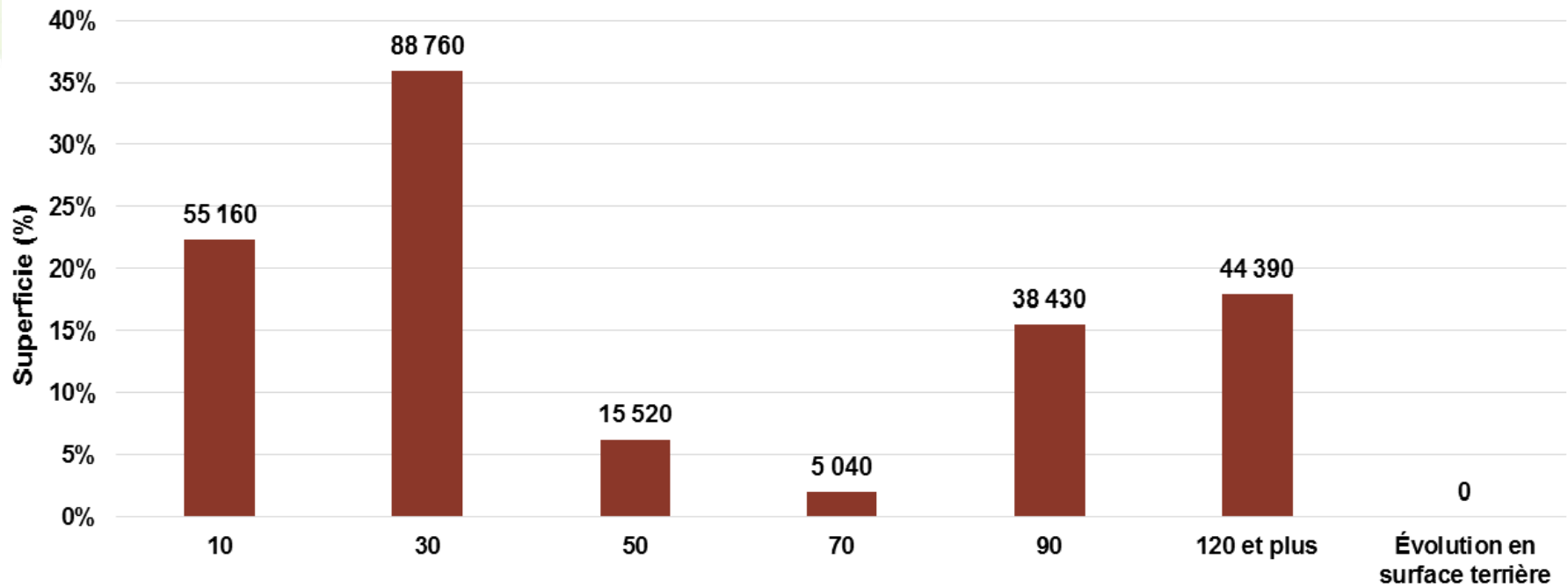


Forêt - Évolution selon l'âge : UA 085-62



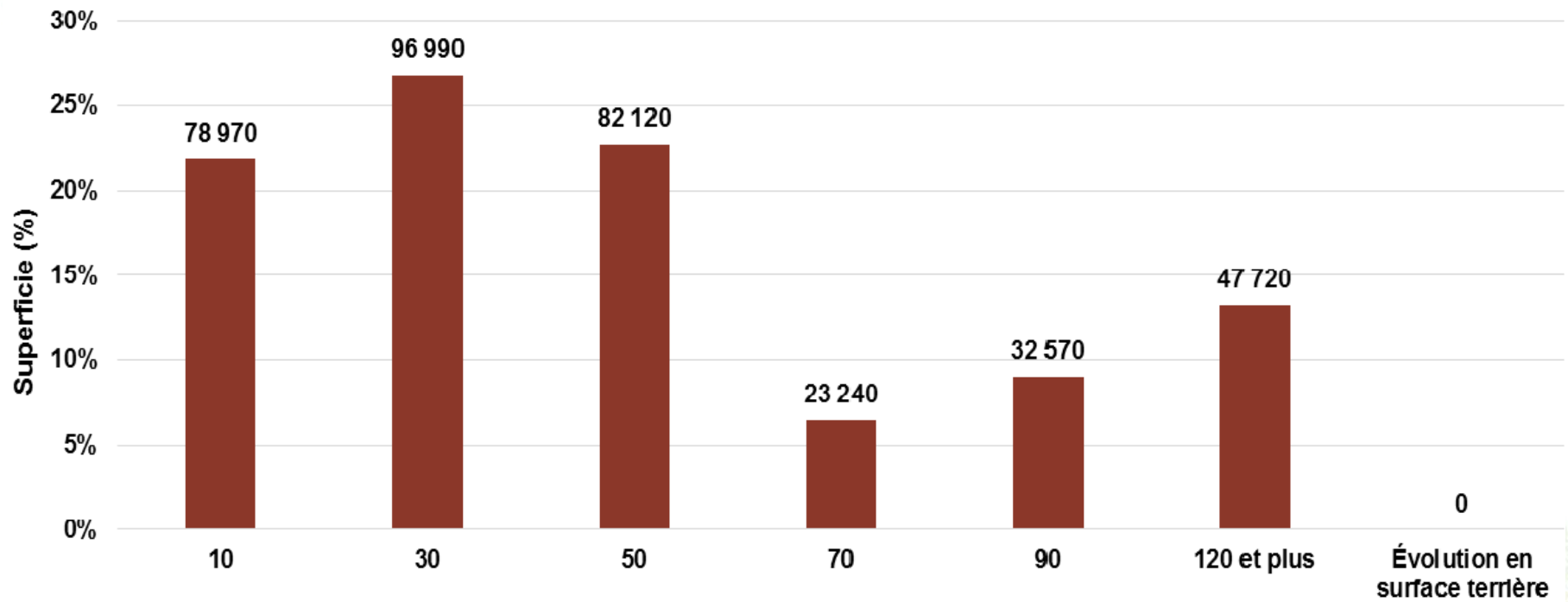
Près de 50% de la forêt est dans la classe 120 ans et +

Forêt - Évolution selon l'âge : UA 086-52



Dominée par une forêt plus jeune

Forêt - Évolution selon l'âge : UA 087-51



Forêt un peu plus normalisée

○ Résultats préliminaires : UA 085-62

| Périodes | Possibilités forestières (m³/an) | | | |
|-----------|----------------------------------|-----------|------------------|--------|
| | SEPM | Peupliers | Bouleau à papier | Total |
| 2018-23 | 15 400 | 1 200 | 200 | 16 800 |
| 2015-18 | 16 100 | 600 | 200 | 16 900 |
| Écart (%) | -4% | 100% | 0% | -1% |



- Possibilité unitaire préliminaire : **0,4 m³/ha/an**
- Récolte annuelle de **0,8 %** du volume total sur pied

○ Résultats préliminaires : UA 086-52

| Périodes | Possibilités forestières (m ³ /an) | | | |
|-----------|---|-----------|------------------|---------|
| | SEPM | Peupliers | Bouleau à papier | Total |
| 2018-23 | 265 400 | 96 300 | 5 900 | 367 700 |
| 2015-18 | 253 500 | 92 900 | 6 800 | 353 200 |
| Écart (%) | 5% | 4% | -13% | 4% |



- Possibilité unitaire préliminaire : **1,5 m³/ha/an**
- Récolte annuelle de **2 %** du volume total sur pied

○ Résultats préliminaires : UA 087-51

| Périodes | Possibilités forestières (m ³ /an) | | | |
|-----------|---|-----------|------------------|---------|
| | SEPM | Peupliers | Bouleau à papier | Total |
| 2018-23 | 429 700 | 67 200 | 30 400 | 527 400 |
| 2015-18 | 425 600 | 68 700 | 45 200 | 540 300 |
| Écart (%) | 1% | -2% | -33% | -2% |



- Possibilité unitaire préliminaire : **1,5 m³/ha/an**
- Récolte annuelle de **2 %** du volume total sur pied

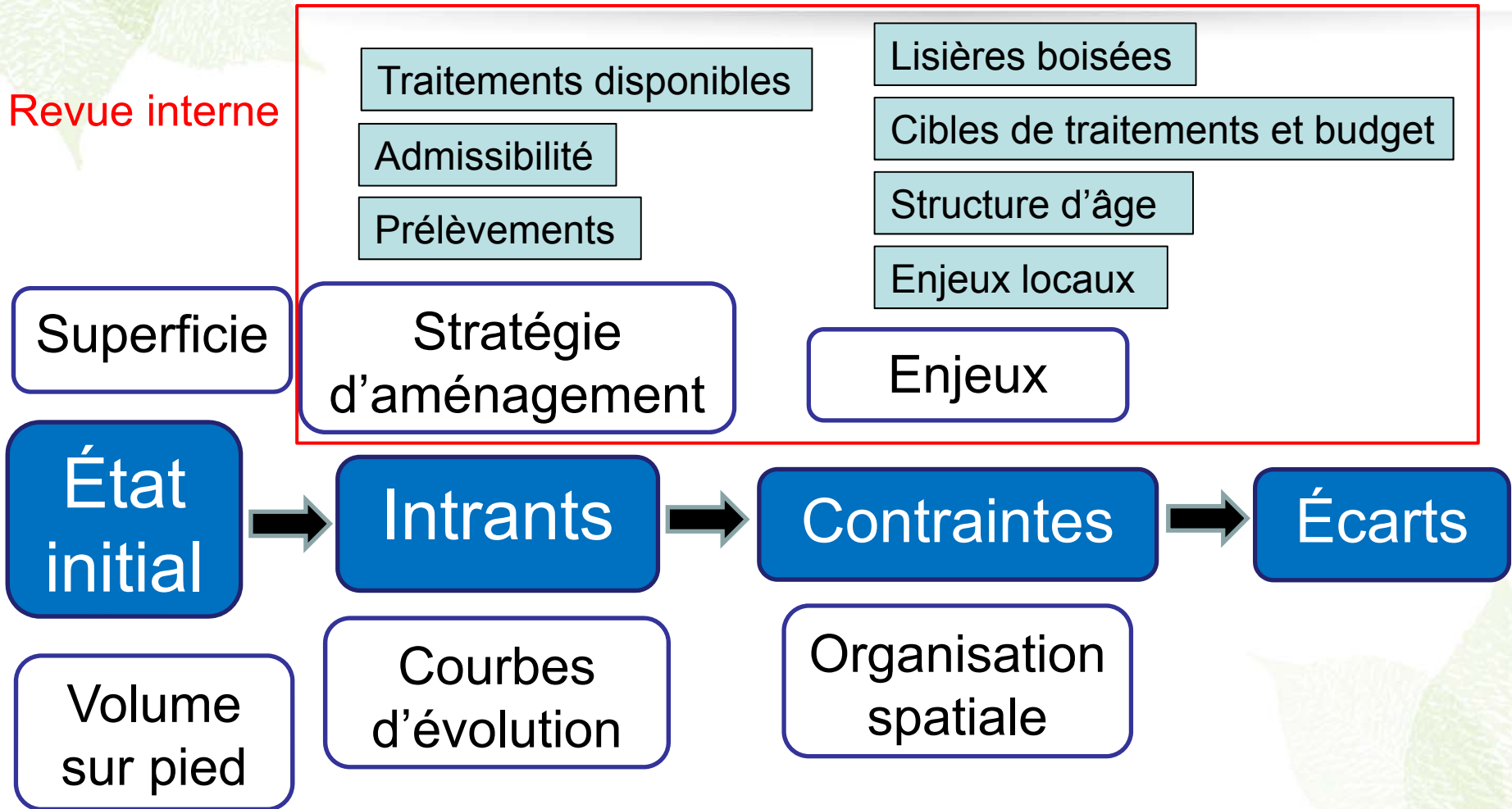
○ Résultats préliminaires : Global 3 UA

| Périodes | Possibilités forestières (m³/an) | | | |
|-----------|----------------------------------|-----------|------------------|---------|
| | SEPM | Peupliers | Bouleau à papier | Total |
| 2018-23 | 710 500 | 164 700 | 36 500 | 911 900 |
| 2015-18 | 695 200 | 162 200 | 52 200 | 910 400 |
| Écart (%) | 2% | 2% | -30% | 0% |

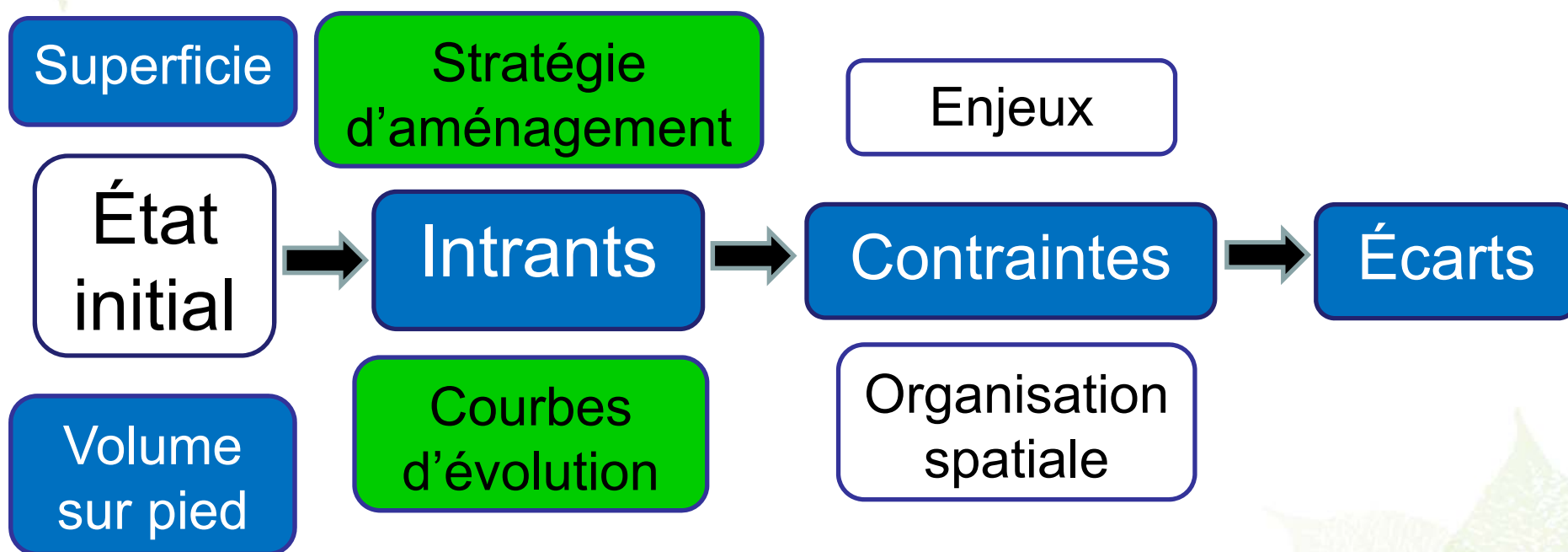


Comment expliquer les écarts ?

Revue interne

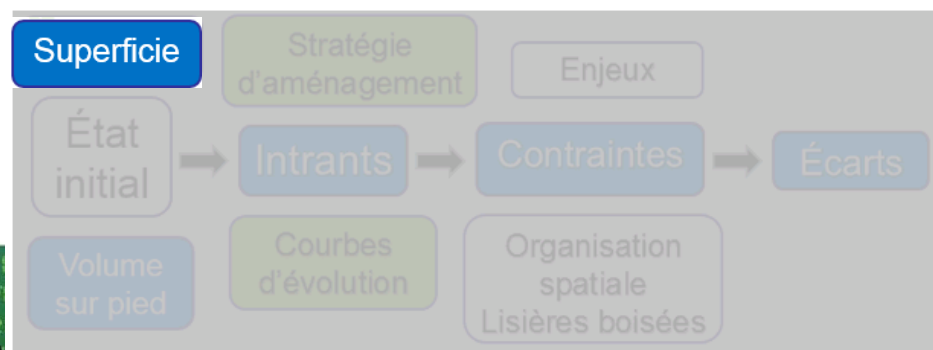


Explications des écarts : Analyses



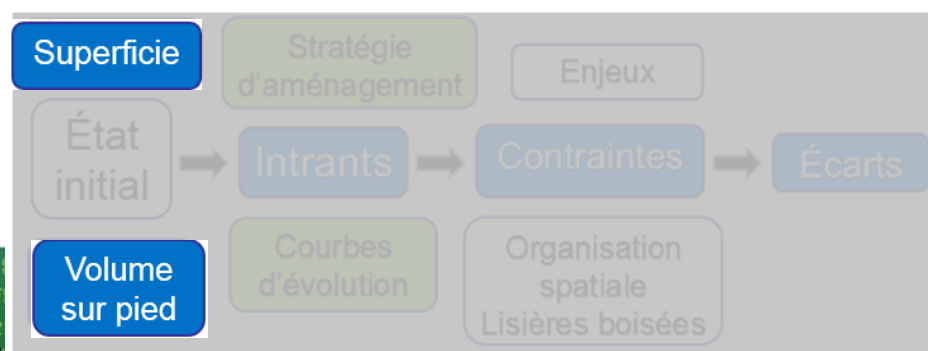
Explication des écarts – Superficie

| | Feuillus intolérants | Résineux | Total |
|--|----------------------|----------|-------|
| 085-62 | | | |
| Territoire destiné à l'aménagement forestier | | 39% | |
| 086-52 | | | |
| Territoire destiné à l'aménagement forestier | | -2% | |
| 087-51 | | | |
| Territoire destiné à l'aménagement forestier | | -2% | |






Explication des écarts – Volume sur pied

| | Feuillus intolérants | Résineux | Total |
|-------------------------|----------------------|----------|-------|
| 085-62 | | | |
| Volume sur pied initial | 111% | 38% | 41% |
| 086-52 | | | |
| Volume sur pied initial | 25% | 2% | 8% |
| 087-51 | | | |
| Volume sur pied initial | 8% | 12% | 11% |

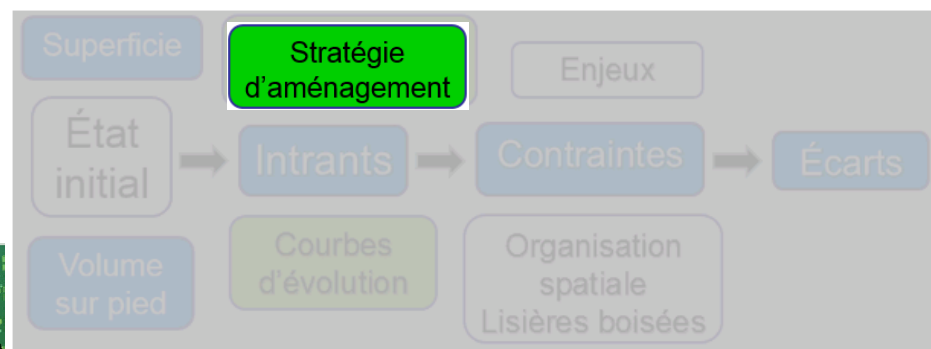


Constat : Augmentation du volume pour toutes les essences

Explications des écarts – Stratégie d'aménagement

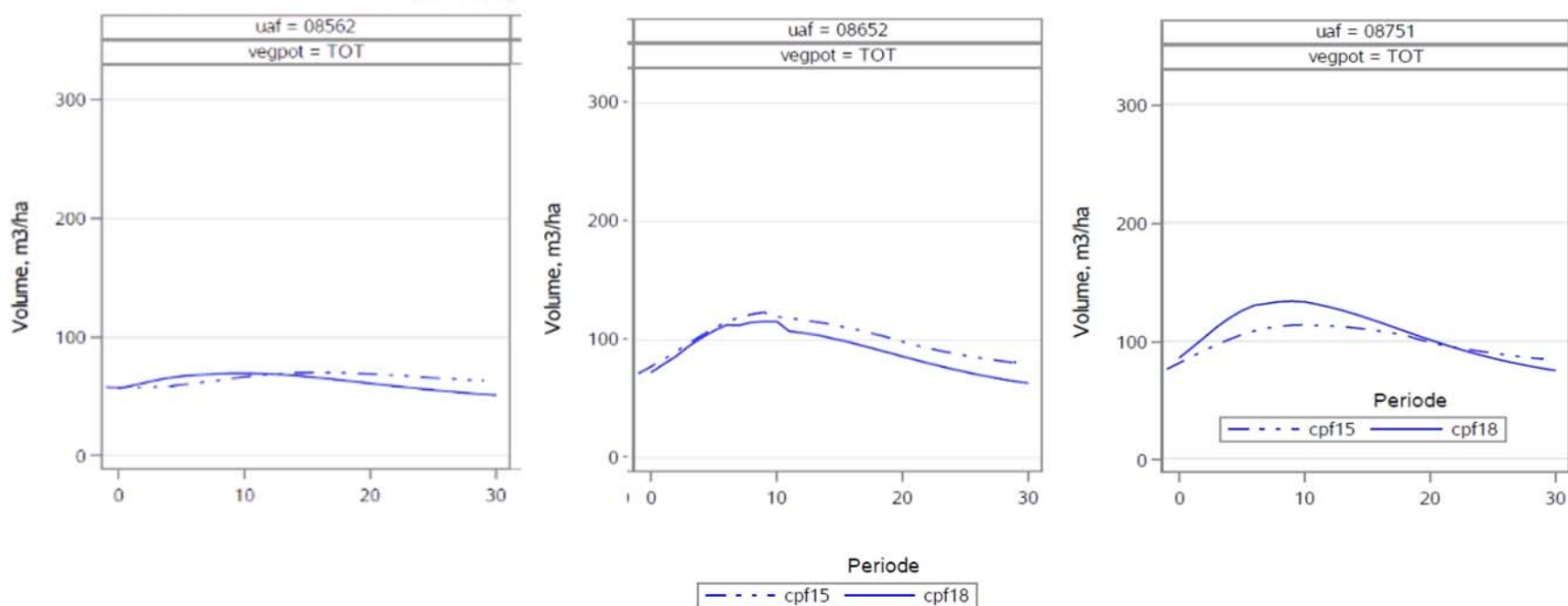
- Statu quo au niveau des scénarios sylvicoles 
- Statu quo au niveau des hypothèses de retour 
- Statu quo au niveau de la rétention dans les CT 

Constat : Pas de changement significatif



Explication des écarts – Courbes d'évolution

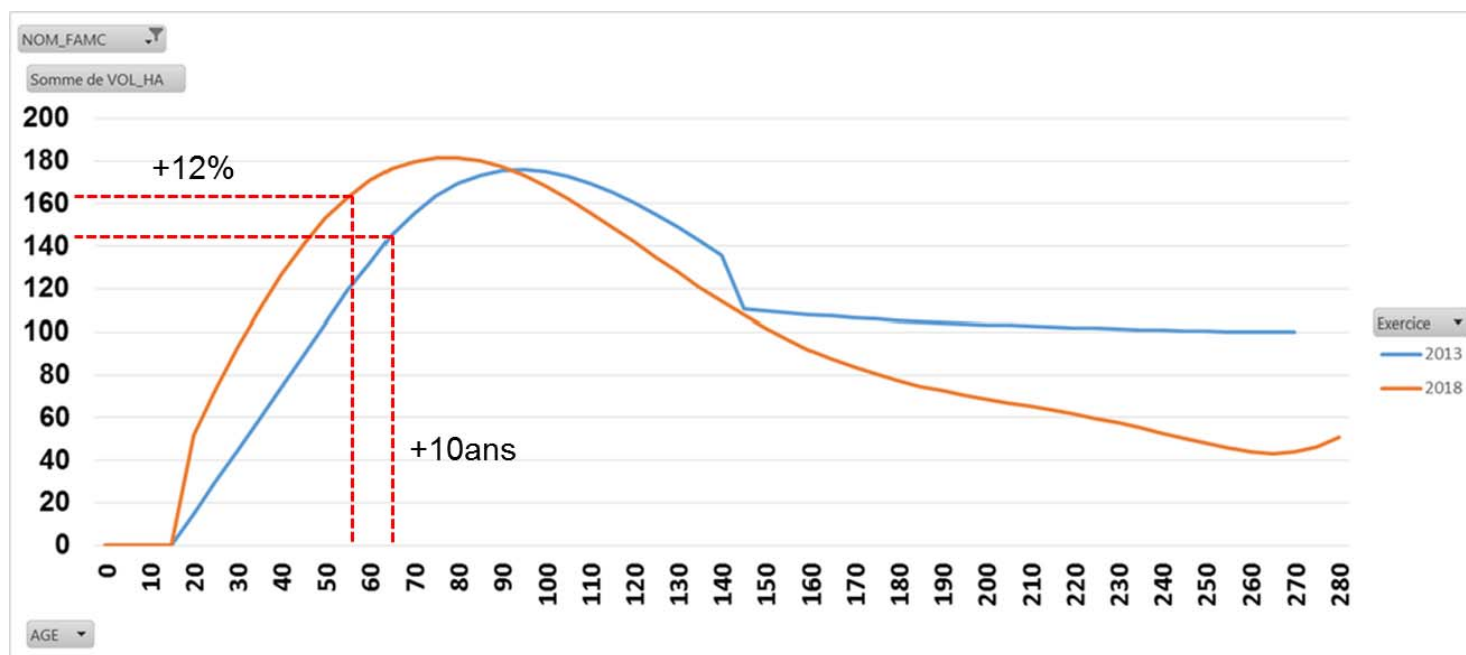
- Nouvel inventaire = nouvelles séries de courbes
- Le volume dans les courbes d'évolution est généralement plus élevé et peut donc expliquer les hausses de possibilité.



Explications des écarts – Courbes d'évolution

- Révision des modèles de croissance.
- Élimination des plateaux

086-52 A En ME1 AB



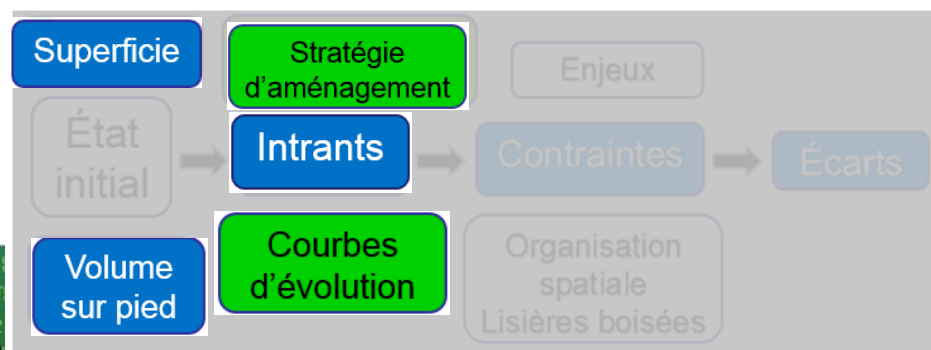
Explication des écarts – Intrants

| 085-62 | Feuillus intolérants | Résineux | Total |
|------------------------------|----------------------|----------|-------|
| Variation issue des intrants | 85% | 9% | 12% |

| 086-52 | Feuillus intolérants | Résineux | Total |
|------------------------------|----------------------|----------|-------|
| Variation issue des intrants | 8% | 3% | 4% |

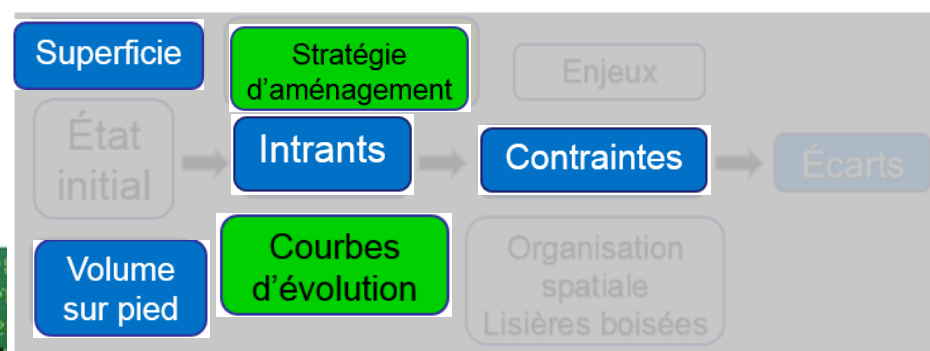
| 087-51 | Feuillus intolérants | Résineux | Total |
|------------------------------|----------------------|----------|-------|
| Variation issue des intrants | 25% | 17% | 18% |

Constat : Les intrants ont un impact important



Explication des écarts – Contraintes

| | Feuillus intolérants | Résineux | Total |
|---------------|----------------------|----------|-------|
| 085-62 | | | |
| Contraintes | -3% | -8% | -8% |
| 086-52 | | | |
| Contraintes | -5% | 1% | 0% |
| 087-51 | | | |
| Contraintes | -27% | -10% | -13% |

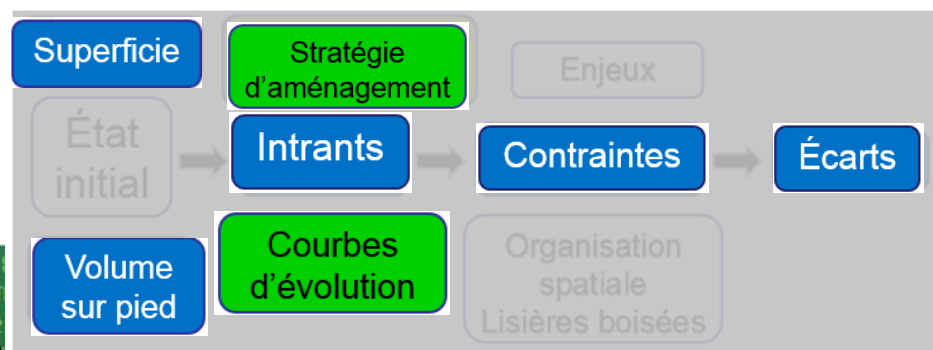


Constat : Impact différent selon l'UA

Explication des écarts – Résultats

| 085-62 | Feuillus intolérants | Résineux | Total |
|--|---------------------------------|----------|-------|
| Territoire destiné à l'aménagement forestier | | 39% | |
| Volume sur pied initial | 111% | 38% | 41% |
| Rendement des courbes d'évolution | Volume généralement plus élevé. | | |
| Variation issue des intrants | 85% | 9% | 12% |
| Contraintes | -3% | -8% | -8% |
| Variation des résultats revue externe | 75% | -4% | -1% |

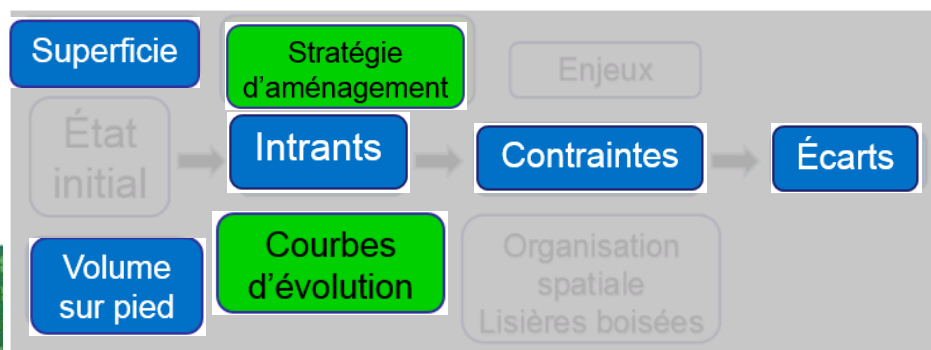
Constat : L'impact plus élevé des contraintes annule la hausse associée aux intrants



Explication des écarts – Résultats

| 086-52 | Feuillus intolérants | Résineux | Total |
|--|--|-----------------|--------------|
| Territoire destiné à l'aménagement forestier | | -2% | |
| Volume sur pied initial | 25% | 2% | 8% |
| Rendement des courbes d'évolution | Volume généralement plus élevé. | | |
| Variation issue des intrants | 8% | 3% | 4% |
| Contraintes | -5% | 1% | 0% |
| Variation des résultats revue externe | 2% | 5% | 4% |

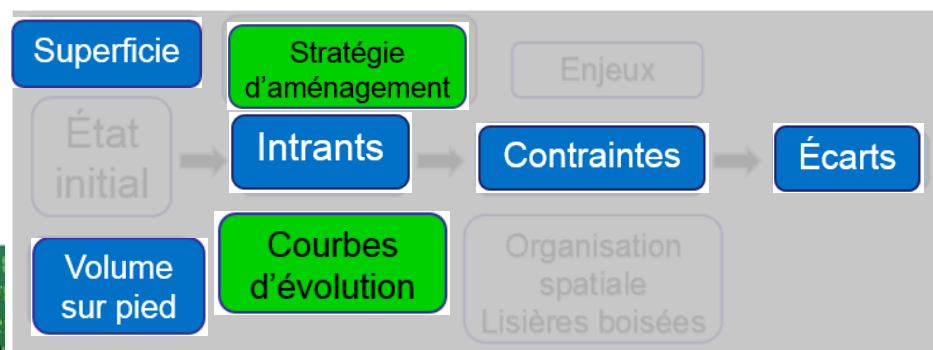
Constat : L'augmentation du volume sur pied explique les hausses observées



Explication des écarts – Résultats

| 087-51 | Feuillus intolérants | Résineux | Total |
|--|---------------------------------|----------|-------|
| Territoire destiné à l'aménagement forestier | | -2% | |
| Volume sur pied initial | 8% | 12% | 11% |
| Rendement des courbes d'évolution | Volume généralement plus élevé. | | |
| Variation issue des intrants | 25% | 17% | 18% |
| Contraintes | -27% | -10% | -13% |
| Variation des résultats revue externe | -15% | 0% | -2% |

Constat : L'impact plus élevé des contraintes annule la hausse associée aux intrants



Travaux commerciaux : UA 085-62

| Traitements commerciaux (récolte) | Superficie annuelle moyenne (ha/an) | Écart avec 2015-2018 (%) | Cibles de la DGR |
|---|-------------------------------------|--------------------------|------------------|
| Coupe avec protection de la régénération et des sols (CPRS) | 142 | -28% | |
| Coupe avec protection des petites tiges marchandes (CPPTM) | 0 | 0% | 0 |
| Coupe avec réserve de semenciers (CRS) | 0 | 0% | |
| Total des coupes finales | 142 | -28% | |
| Éclaircie commerciale | 0 | 0% | |
| Coupe progressive régulière | 0 | 0% | |
| Coupe progressive irrégulière à régénération lente (CPIL) | 5 | 100% | |
| Coupe progressive irrégulière à couvert permanent (CPIP) | 0 | | |
| Coupes de jardinage ou d'amélioration | 0 | 0% | |
| Total des coupes partielles | 5 | 100% | 5-10 |
| Total des activités de récolte | 147 | -26% | |
| % des coupes totales / récolte | 97% | -3% | |
| % des coupes partielles / récolte | 3% | 0% | |
| Coupes partielles de peuplements résineux | 5 | 0% | |
| Coupes partielles de peuplements de feuillus tolérants et de pins | 0 | 0% | |

Cible de CP entre 5 et 10 ha/an = CPI

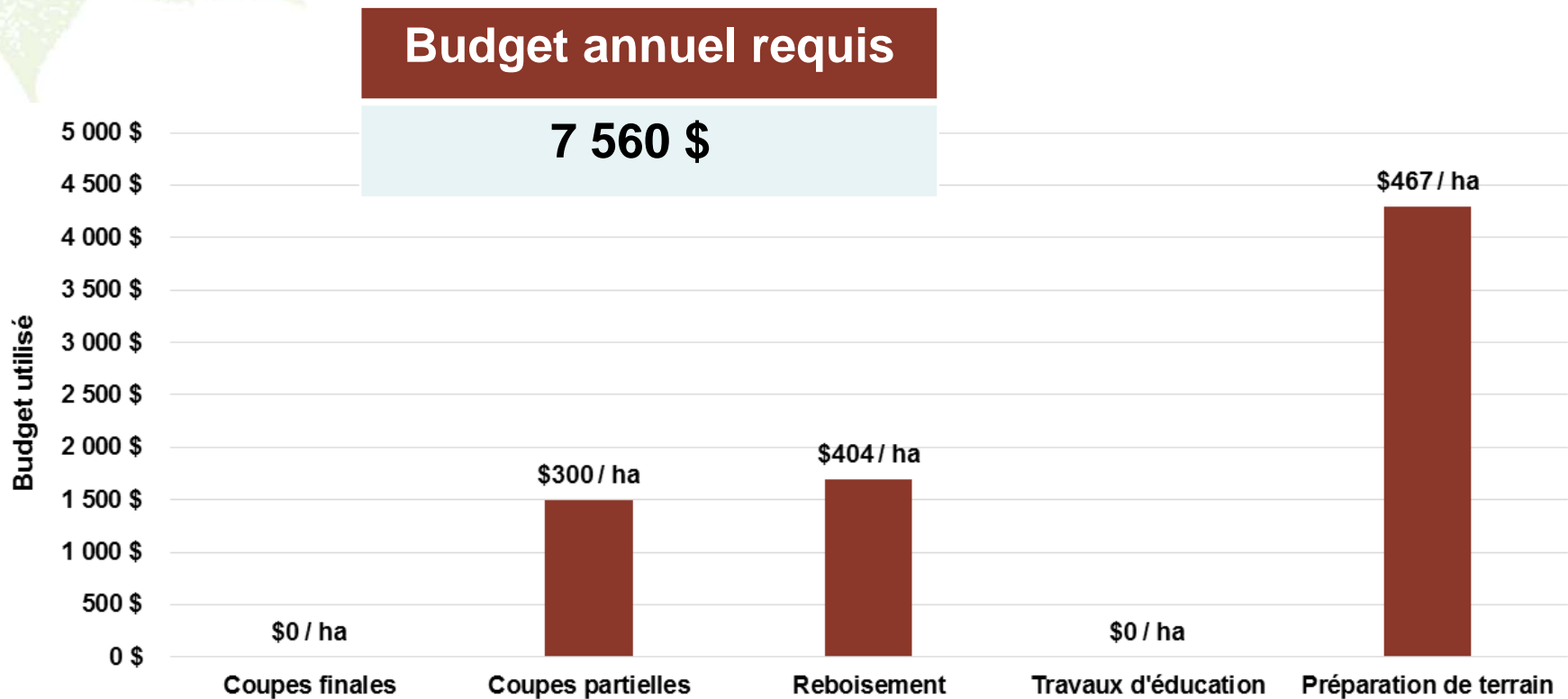
Travaux non-commerciaux : UA 085-62

| Traitements non commerciaux | Superficie annuelle moyenne (ha/an) | Écart avec 2015-2018 (%) | Cibles de la DGR |
|---|-------------------------------------|--------------------------|------------------|
| Ligniculture (essences à croissance rapide) | 0 | 0% | |
| Plantation intensive (2 000 plants/ha) | 0 | 0% | |
| Plantation de base (1 600 plants/ha) | 4 | -57% | |
| Regarni | 0 | 0% | |
| % des plantations dans les coupes totales | 3% | -41% | |
| Total des travaux de reboisement | 4 | -57% | min 10 |
| Nettoisement | 0 | 0% | |
| Éclaircie précommerciale | 0 | 0% | |
| Dégagement de la régénération naturelle | 0 | 0% | |
| Dégagement des plantations | 0 | -100% | |
| Élagage | 0 | 0% | |
| Total des travaux d'éducation | 0 | -100% | 0 |
| Scarifiage partiel | 5 | N.D. | |
| Scarifiage en plein | 4 | N.D. | |
| Total de la préparation de terrain | 9 | -7% | |
| Total des travaux sans récolte | 13 | -33% | |

UA très peu aménagée.

Budget annuel des principaux traitements :

UA 085-62



Travaux commerciaux : UA 086-52

| Traitements commerciaux (récolte) | Superficie annuelle moyenne (ha/an) | Écart avec 2015-2018 (%) | Cibles de la DGR |
|---|-------------------------------------|--------------------------|-------------------------|
| Coupe avec protection de la régénération et des sols (CPRS) | 2 470 | 15% | |
| Coupe avec protection des petites tiges marchandes (CPPTM) | 10 | 0% | < 30 |
| Coupe avec réserve de semenciers (CRS) | 0 | -100% | |
| Total des coupes finales | 2480 | 14% | |
| Éclaircie commerciale | 160 | 10% | |
| Coupe progressive régulière | 0 | 0% | |
| Coupe progressive irrégulière à régénération lente (CPIL) | 110 | 61% | |
| Coupe progressive irrégulière à couvert permanent(CPIP) | 0 | | |
| Coupes de jardinage ou d'amélioration | 0 | 0% | |
| Total des coupes partielles | 270 | 26% | entre 175 et 275 |
| Total des activités de récolte | 2750 | 15% | |
| % des coupes totales / récolte | 90% | -1% | |
| % des coupes partielles / récolte | 10% | 10% | |
| Coupes partielles de peuplements résineux | 270 | 26% | |
| Coupes partielles de peuplements de feuillus tolérants et de pins | 0 | 0% | |

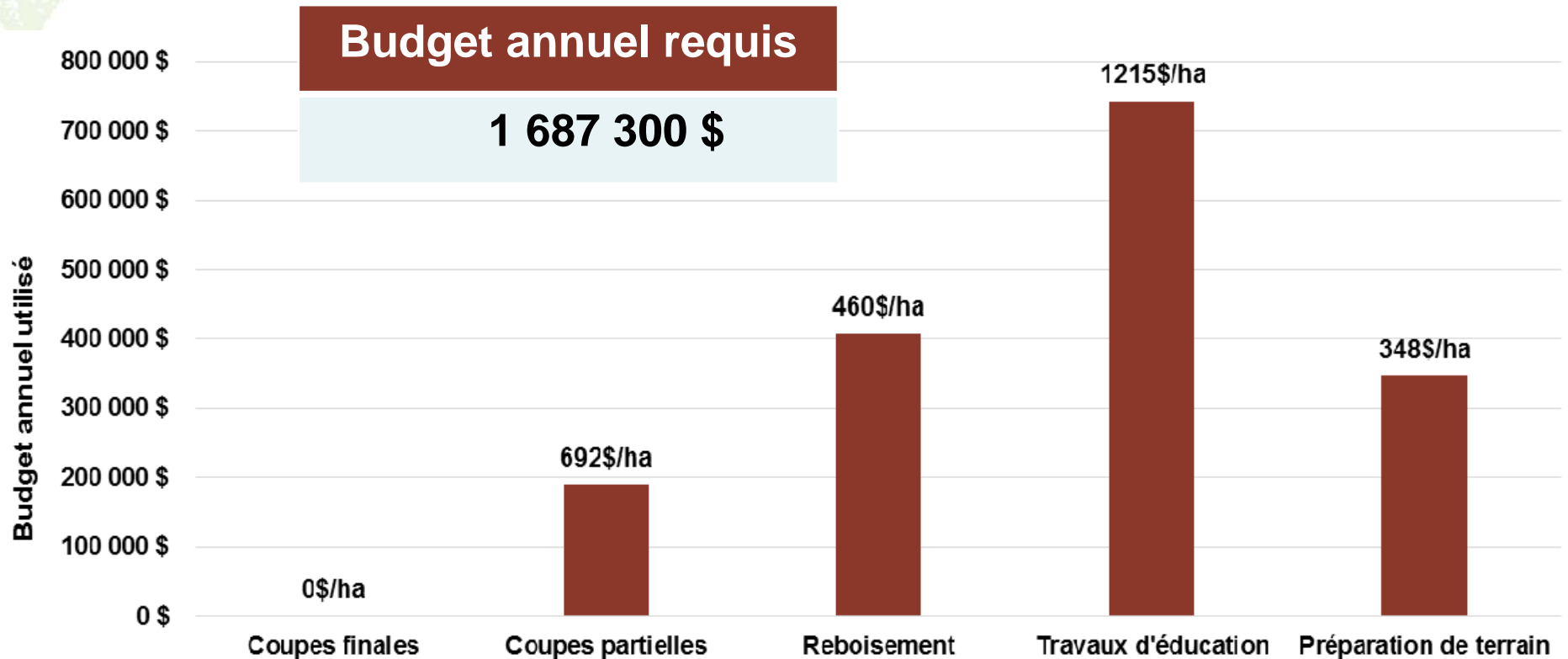
Constat : Augmentation de la superficie récoltée : coupes finales et partielles

Travaux non-commerciaux : UA 086-52

| Traitements non commerciaux | Superficie annuelle moyenne (ha/an) | Écart avec 2015-2018 (%) | Cibles de la DGR |
|---|-------------------------------------|--------------------------|--------------------------|
| Ligniculture (essences à croissance rapide) | 0 | 0% | 0 |
| Plantation intensive (2 000 plants/ha) | 460 | -26% | |
| Plantation de base (1 600 plants/ha) | 430 | -2% | |
| Regarni | 0 | 0% | |
| % des plantations dans les coupes totales | 36% | -26% | |
| Total des travaux de reboisement | 890 | -16% | entre 600 et 900 |
| Nettoisement | 50 | 0% | |
| Éclaircie précommerciale | 0 | 0% | |
| Dégagement de la régénération naturelle | 0 | 0% | |
| Dégagement des plantations | 560 | -31% | |
| Élagage | 0 | 0% | |
| Total des travaux d'éducation | 610 | -25% | entre 600 et 1000 |
| Scarifiage partiel | 110 | N.D. | |
| Scarifiage en plein | 890 | N.D. | |
| Total de la préparation de terrain | 1 000 | -11% | |
| Total des travaux sans récolte | 2 500 | -17% | |

Budget annuel des principaux traitements :

UA 086-52



Travaux commerciaux : UA 087-51

| Traitements commerciaux (récolte) | Superficie annuelle moyenne (ha/an) | Écart avec 2015-2018 (%) | Cibles de la DGR | Gradient * |
|---|-------------------------------------|--------------------------|------------------|------------|
| Coupe avec protection de la régénération et des sols (CPRS) | 3 490 | -12% | | |
| Coupe avec protection des petites tiges marchandes (CPPTM) | 10 | 0% | <= 50 | Ex |
| Coupe avec réserve de semenciers (CRS) | 0 | -100% | | |
| Total des coupes finales | 3500 | -13% | | |
| Éclaircie commerciale | 50 | -33% | | I |
| Coupe progressive régulière | 0 | 0% | | |
| Coupe progressive irrégulière | 150 | 5% | >= 150 | B |
| Coupes de jardinage ou d'amélioration | 0 | 0% | | |
| Total des coupes partielles | 200 | -8% | 150 à 200 | |
| Total des activités de récolte | 3700 | -13% | | |
| % des coupes totales / récolte | 95% | 0% | | |
| % des coupes partielles / récolte | 5% | 5% | | |
| Coupes partielles de peuplements résineux | 200 | -8% | | |
| Coupes partielles de peuplements de feuillus tolérants et de pins | 0 | 0% | | |

Constat : Diminution de la superficie récoltée: coupe finale et partielle
Cible minimale de 150 ha/an dans les CPI

Travaux non-commerciaux : UA 087-51

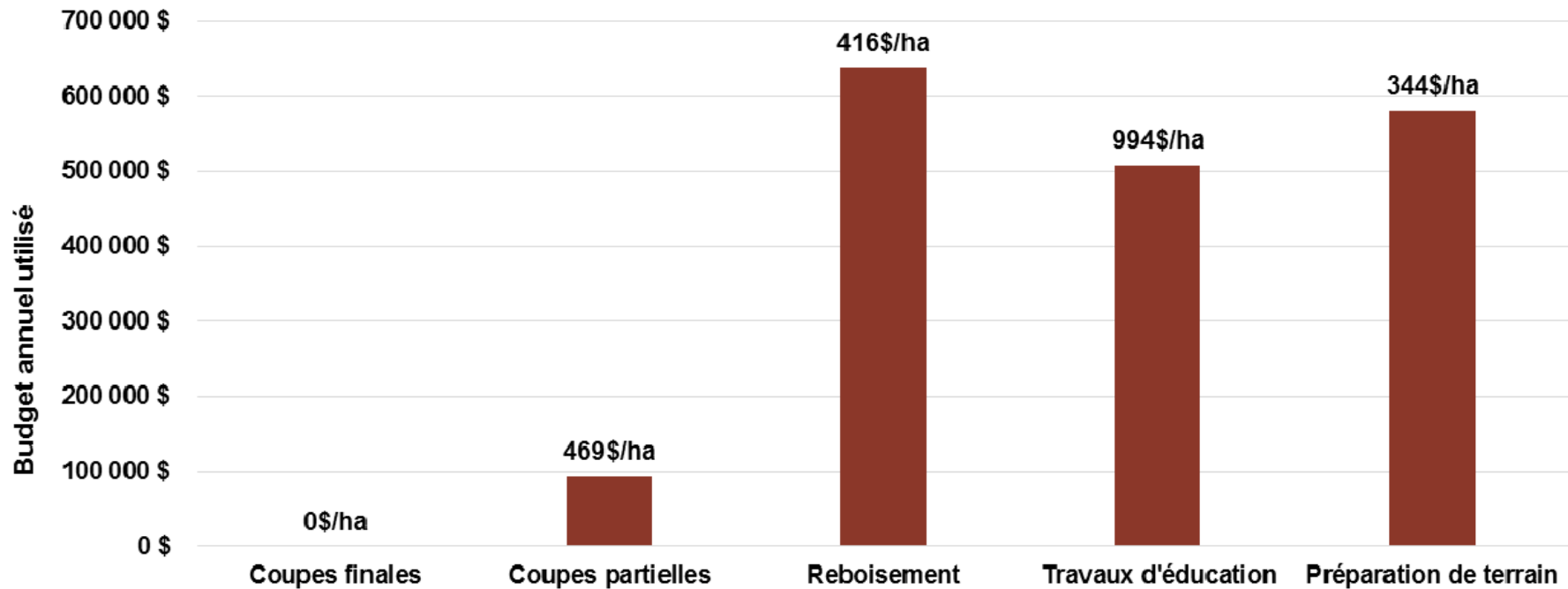
| Traitements non commerciaux | Superficie annuelle moyenne (ha/an) | Écart avec 2015-2018 (%) | Cibles de la DGR |
|---|-------------------------------------|--------------------------|--------------------|
| Ligniculture (essences à croissance rapide) | 0 | 0% | |
| Plantation intensive (2 000 plants/ha) | 50 | -86% | |
| Plantation de base (1 600 plants/ha) | 1 490 | 20% | |
| Regarni | 0 | 0% | |
| % des plantations dans les coupes totales | 44% | 10% | |
| Total des travaux de reboisement | 1 540 | -4% | 1200 à 1600 |
| Nettoisement | 330 | -3% | >= 300 |
| Éclaircie précommerciale | 0 | 0% | |
| Dégagement de la régénération naturelle | 0 | 0% | |
| Dégagement des plantations | 180 | -48% | |
| Élagage | 0 | 0% | |
| Total des travaux d'éducation | 510 | -25% | 500 à 900 |
| Scarifiage partiel | 150 | N.D. | |
| Scarifiage en plein | 1 530 | N.D. | |
| Total de la préparation de terrain | 1 680 | -4% | |
| Total des travaux sans récolte | 3 730 | -8% | |

Budget annuel des principaux traitements :

○ UA 087-51

Budget annuel requis

1 818 700 \$



○ Suivi des enjeux - Structure d'âge - Contraintes

085-62

| Unités territoriales d'analyse (UTA) | | | | | | |
|--------------------------------------|------------|------|---------------------------|-------------------------------|--------|-----------------------|
| UTA | Superficie | | Degré d'altération actuel | Pourcentage de veilles forêts | Cible | Délai de restauration |
| | Ha | % | | | | |
| UA | 76 971 | 100% | | 45,1% | Aucune | 0 |
| UTA1 | 76 971 | 100% | | 45,1% | | 0 |

086-52

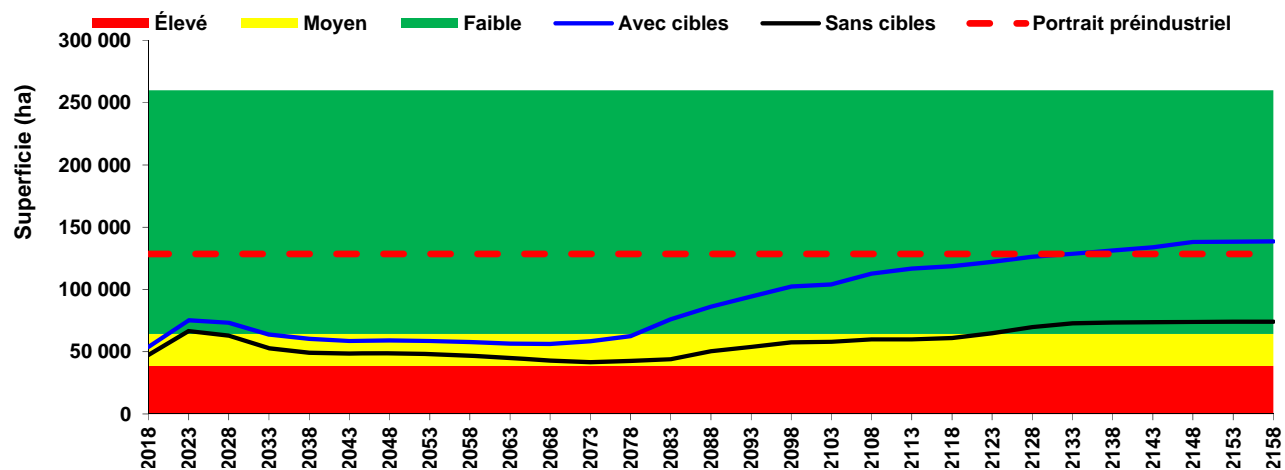
| Unités territoriales d'analyse (UTA) | | | | | | |
|--------------------------------------|------------|------|---------------------------|-------------------------------|--------|-----------------------|
| UTA | Superficie | | Degré d'altération actuel | Pourcentage de veilles forêts | Cible | Délai de restauration |
| | Ha | % | | | | |
| UA | 260 048 | 100% | | 20,8% | Aucune | 0 |
| UTA1 | 133 640 | 51% | | 29,6% | | 0 |
| UTA2 | 122 777 | 47% | | 10,7% | | 30 |

087-51

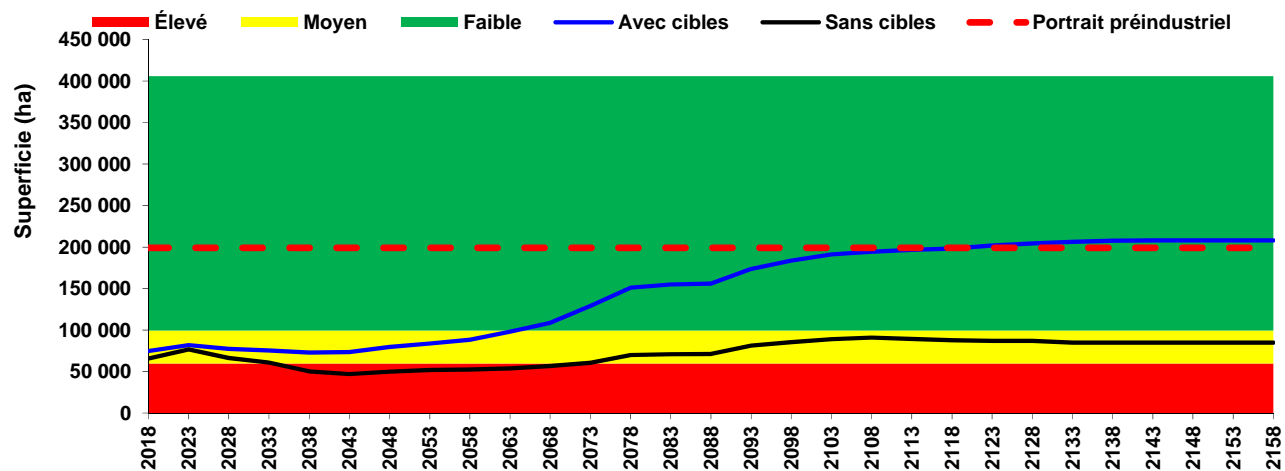
| Unités territoriales d'analyse (UTA) | | | | | | |
|--------------------------------------|------------|------|---------------------------|-------------------------------|--------|-----------------------|
| UTA | Superficie | | Degré d'altération actuel | Pourcentage de veilles forêts | Cible | Délai de restauration |
| | Ha | % | | | | |
| UA | 405 994 | 100% | | 18,4% | Aucune | 0 |
| UTA1 | 175 941 | 43% | | 17,6% | | 0 |
| UTA2 | 72 167 | 18% | | 6,0% | | 50 |
| UTA3 | 70 445 | 17% | | 33,3% | | 0 |
| UTA4 | 87 441 | 22% | | 18,2% | | 0 |

○ Suivi des enjeux - Structure d'âge - Vieilles forêts

086-52

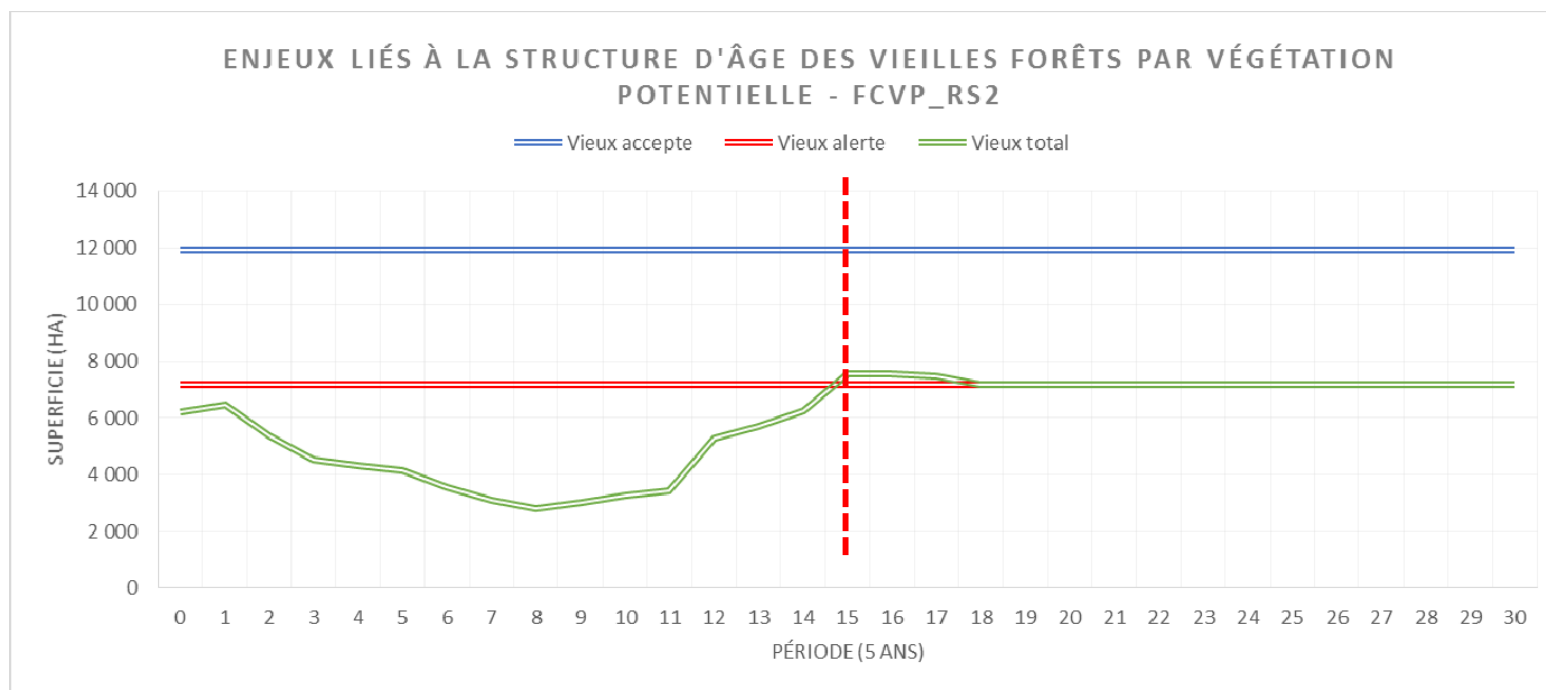


087-51



○ Suivi des enjeux - Structure d'âge - Vieilles forêts

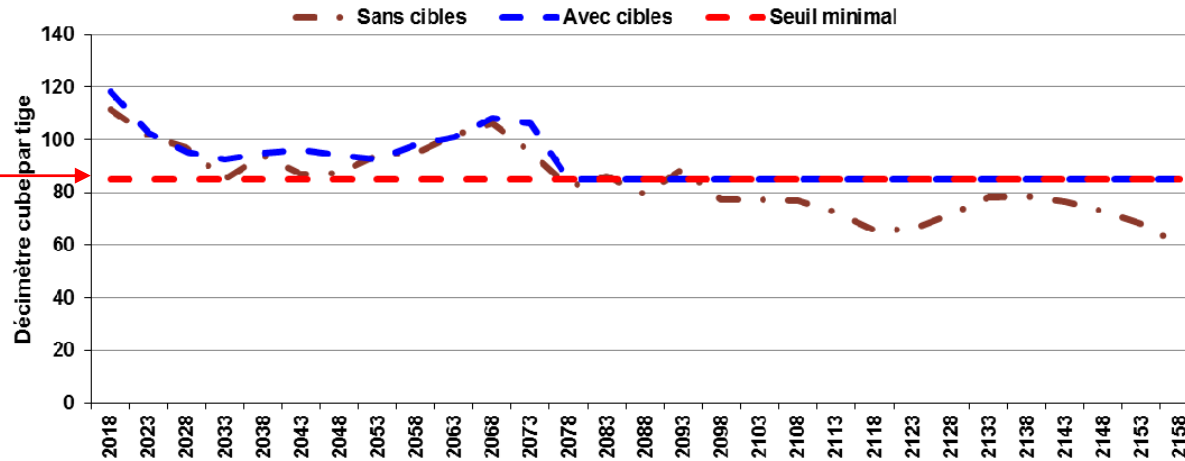
086-52 et 087-51 : Cibles supplémentaires sur les végétations potentielles



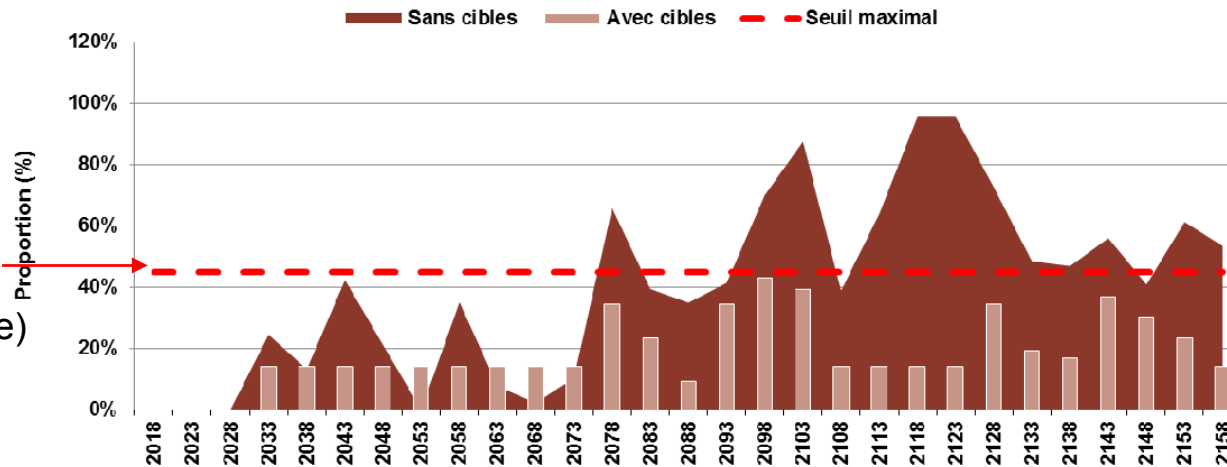
Exemple : RS2 à partir de P15 (08652)
Aussi sur ME1, MS2 et RE2

Dimension des bois SEPM UA 085-62

Volume moyen
des tiges récoltées
85 dm³/tige

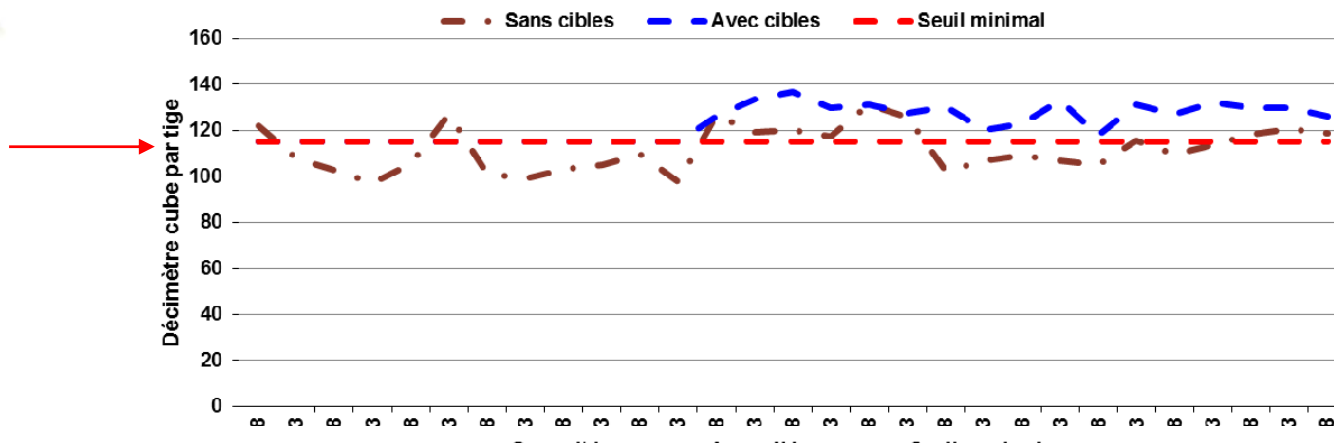


Max 43% récolté dans
des peuplements de
petites tiges (< 85 dm³/tige)

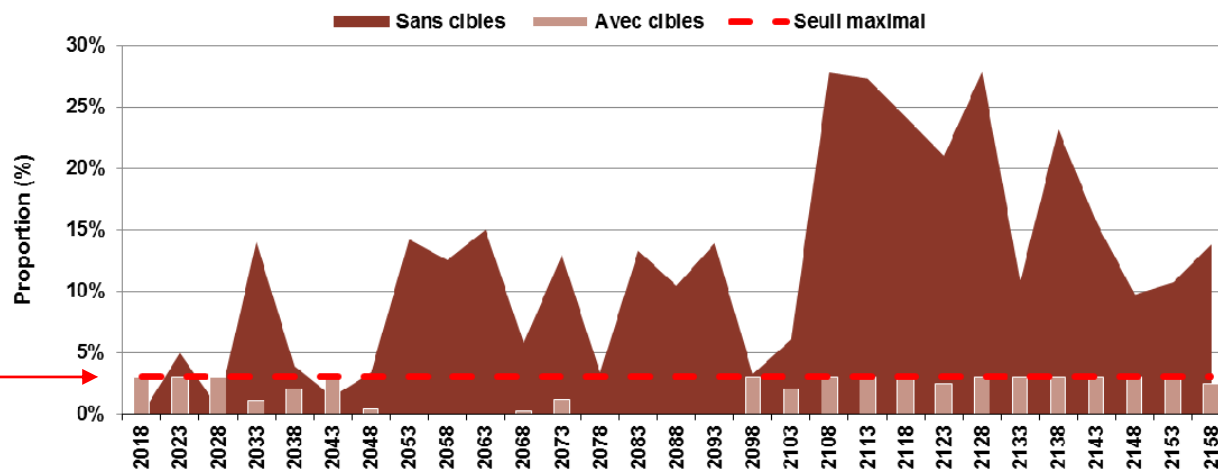


Dimension des bois SEPM UA 087-51

Volume moyen
des tiges récoltées
115 dm³/tige

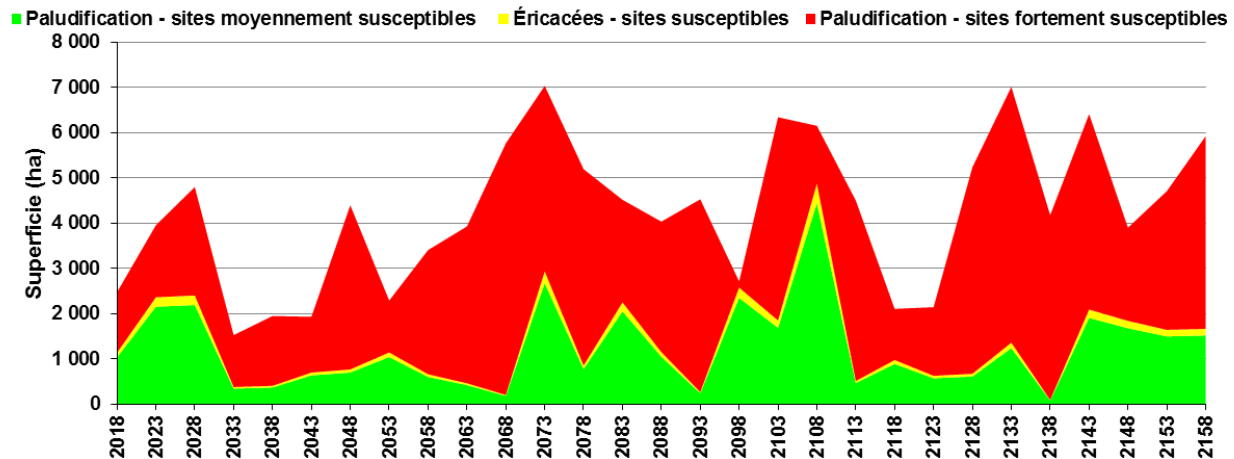


Max 3% récolté dans
des peuplements de
petites tiges (< 85 dm³/tige)

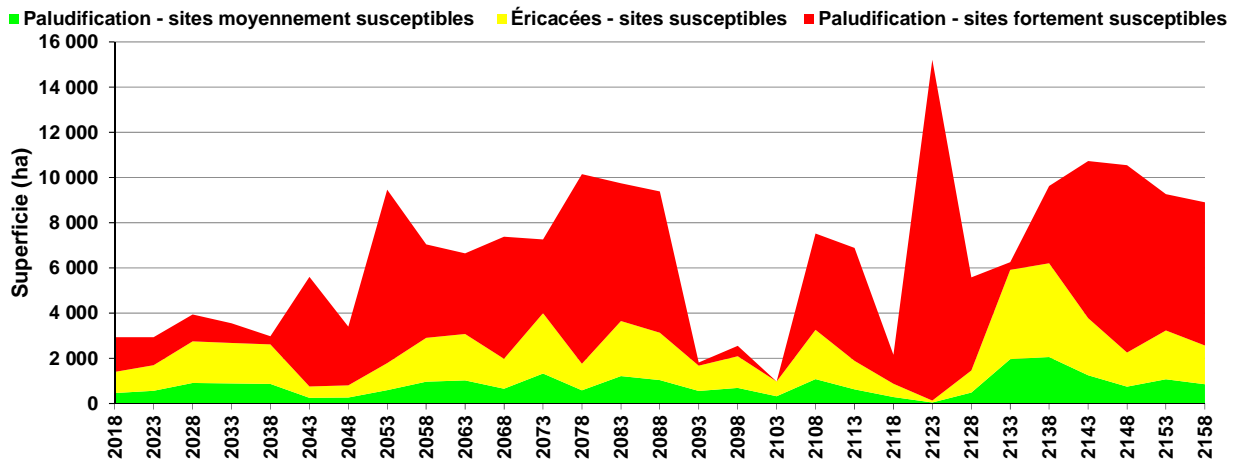


Paludification et éricacées

086-52
Cible reboisement
sur RE2 max 30%

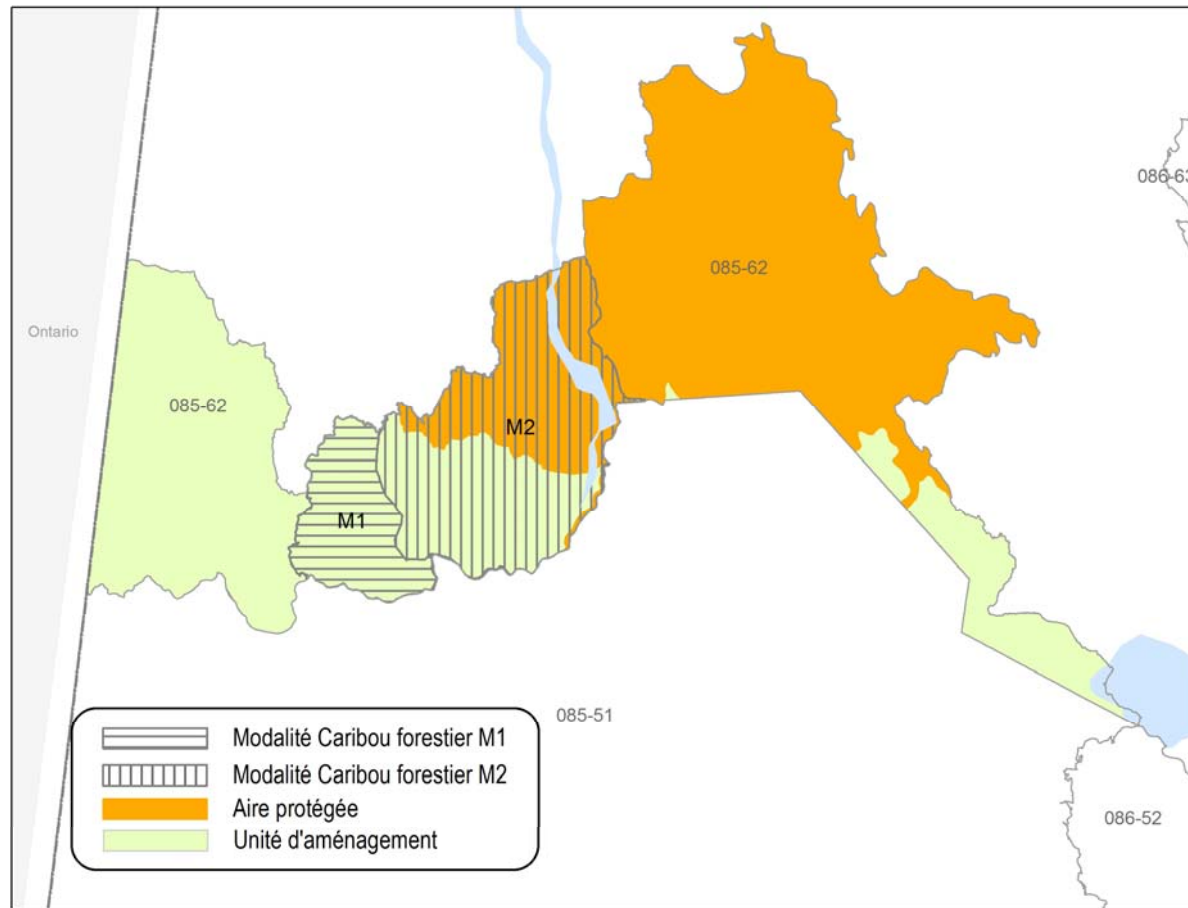


087-51
Cible reboisement
sur RE2 max 40%

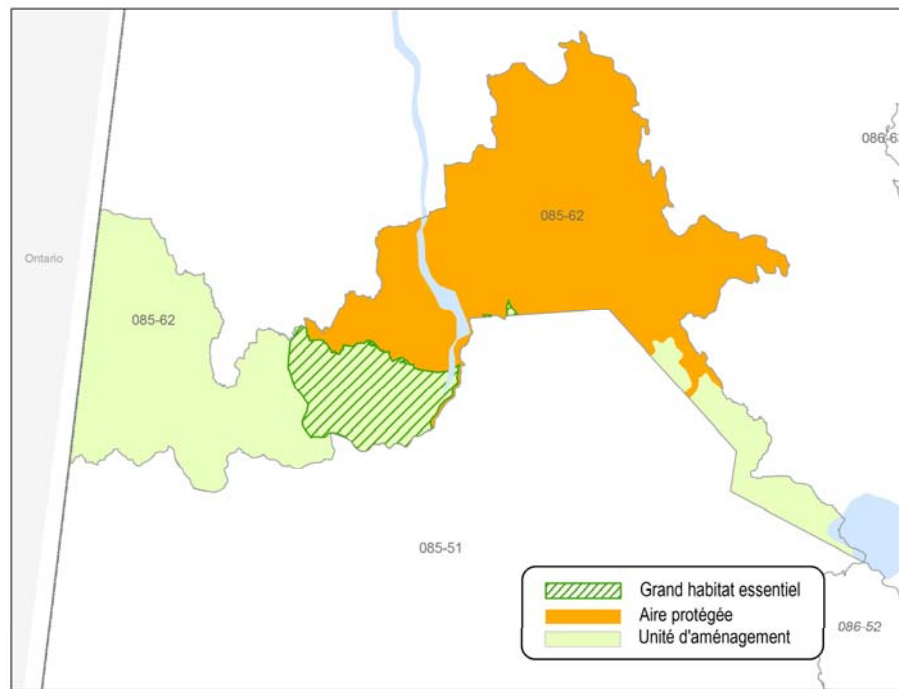


Plan d'aménagement du caribou forestier

UA 085-62

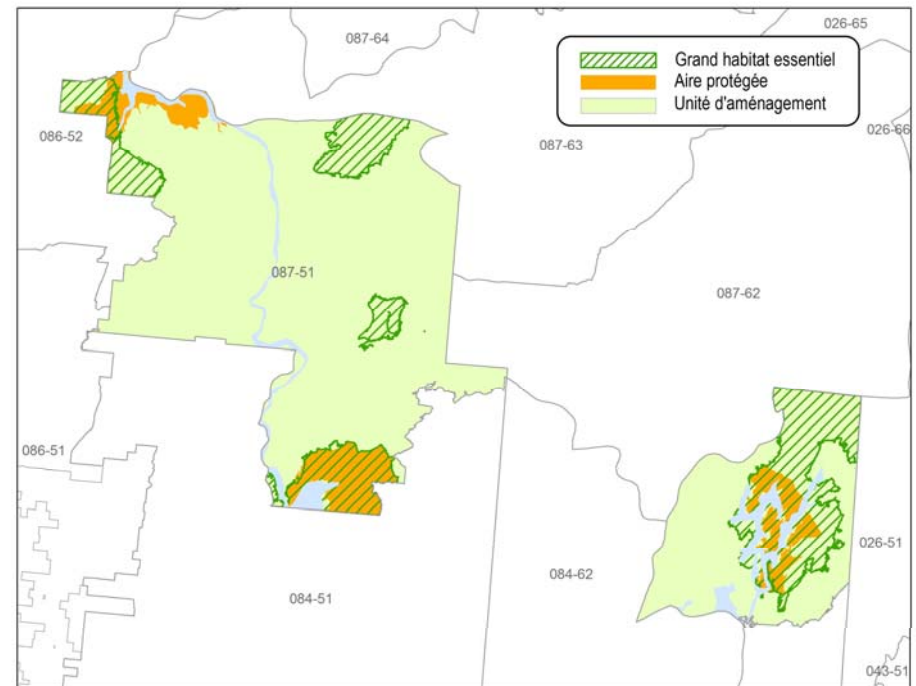


Éléments de certification



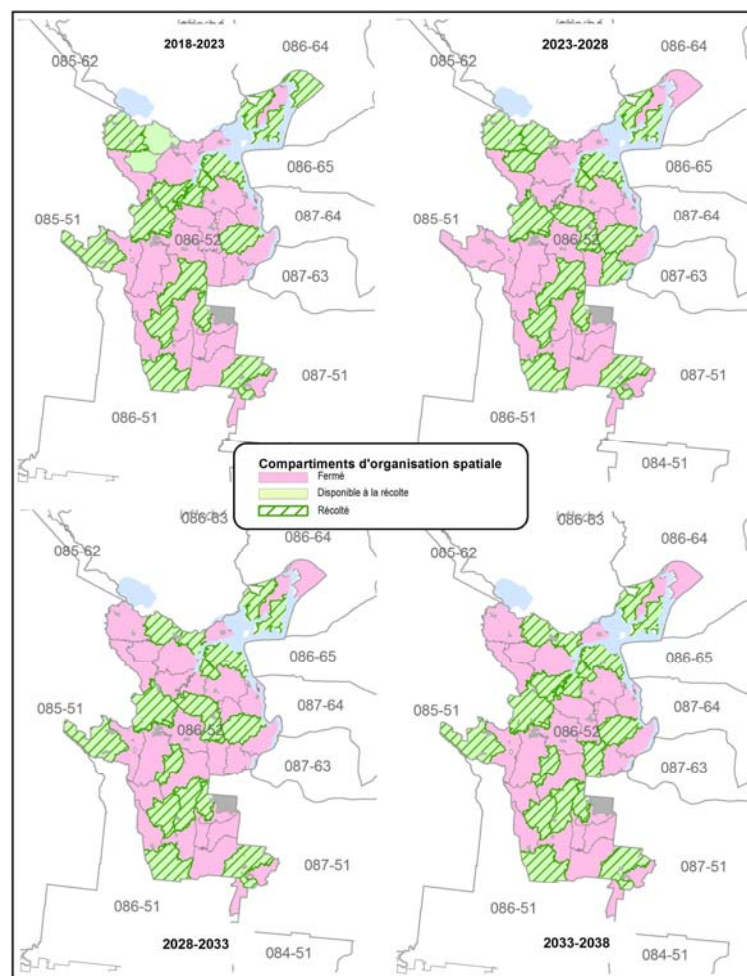
085-62

087-51

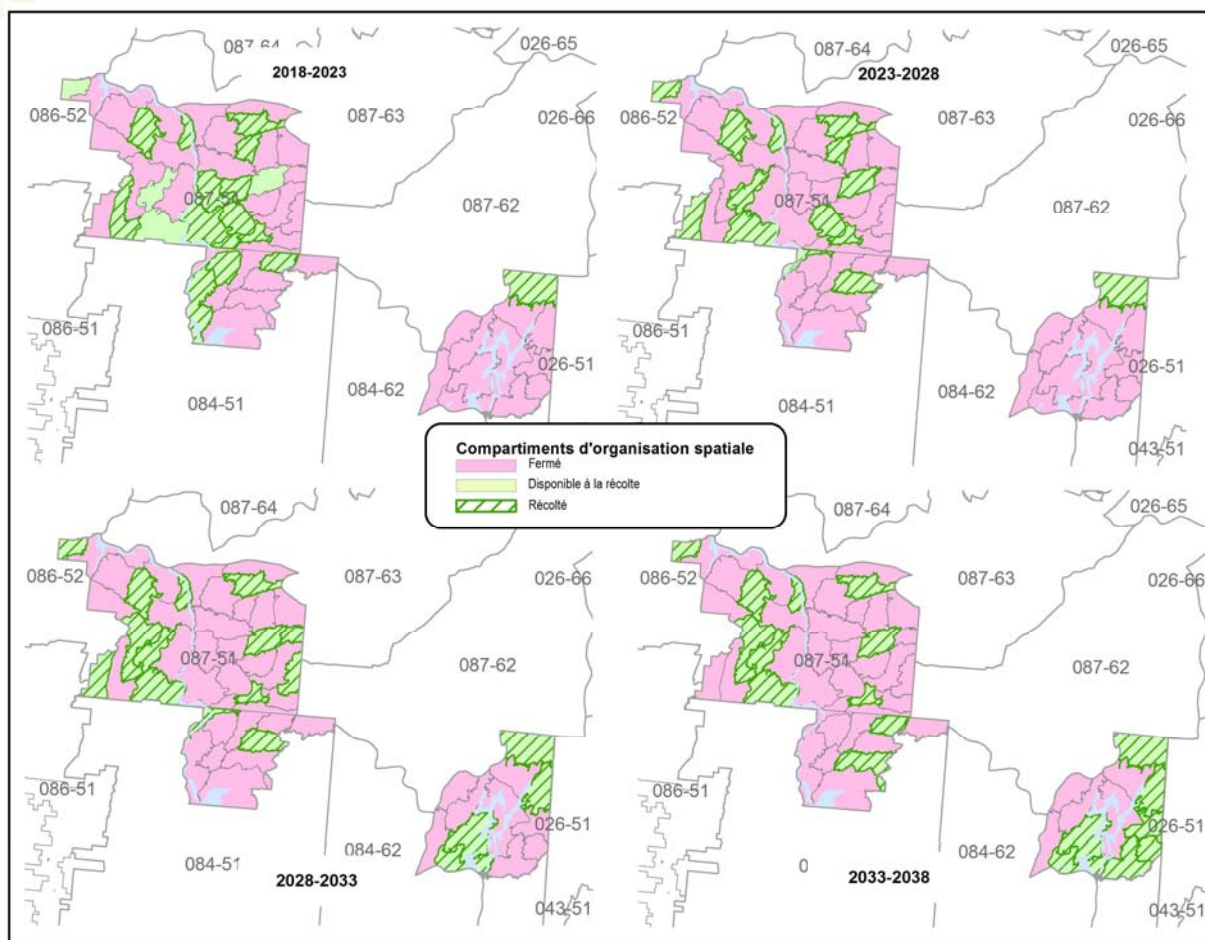


- GHE
- 2% rétention dans les CT

Organisation spatiale UA 086-52



Organisation spatiale UA 087-51



Objectifs régionaux UA 086-52

| Objectifs | Territoire d'application | Superficie (ha) | Sources | Indicateurs | Cibles |
|---|--------------------------|------------------------------------|-------------|--|----------------------------|
| Legs biologiques au sein des coupes finales | Unité d'aménagement | Coupes totales et récoltes finales | Région/DGFo | Rétention dans les coupes avec protection de la régénération et des sols | 2 % de rétention en volume |

Impacts des enjeux : Méthode d'analyse

| | Enjeux | | | | |
|----------------------------|-----------------|----------------|--------------|---------------|----------------------------|
| Analyses | Vieilles Forêts | Dimension bois | Caribou | Certification | Objectifs régionaux locaux |
| Résultat Préliminaire | « activée » | | | | |
| Vieilles Forêts | «désactivée» | | | | |
| Dimension bois | | «désactivée» | | | |
| Caribou | | | «désactivée» | | |
| Certification | | | | «désactivée» | |
| Objectifs régionaux locaux | | | | | «désactivée» |

◦ Impacts des enjeux : UA 085-62

| Enjeux | Impact volume total | Effet sur l'indicateur |
|-------------------------------|---------------------|--|
| Structure d'âge | 0% | Aucun effet sur les vieilles forêts |
| Organisation spatiale | -6% | Meilleure répartition spatiale des interventions |
| Qualité du milieu aquatique | -20% | Protection de 25 240 ha de lisières boisées |
| Certification forestière | -1% | Protection de 17 610 ha de grands habitats essentiels (GHE) Rétention accrue de 2 % dans les coupes totales |
| Objectifs locaux et régionaux | -6% | Maintenir ou augmenter les peuplements à structure interne ou complexe |
| Caribou forestier | -18% | Protection de 49630 ha de massifs forestiers |
| Dimension des bois SEPM | -12% | +1,2% du diamètre moyen des bois de SEPM récolté |

Impacts des enjeux : UA 086-52

| Enjeux | Impact volume total | Effet sur l'indicateur |
|--|---------------------|--|
| Structure d'âge ✓ Cibles UTA | -5% | + 16 % de vieilles forêts -2 % de forêt en régénération |
| Structure d'âge ✓ Cibles végétations potentielles | -2% | Augmentation des vieilles forêts sur des sites spécifiques à plus long terme |
| Organisation spatiale | -23% | Meilleure répartition spatiale des interventions |
| Qualité du milieu aquatique | -5% | Protection de 16 950 ha de lisières boisées |
| Qualité visuelle des paysages | 0% | Protection de 15 460 ha de lisières boisées |
| Objectifs locaux et régionaux | -1% | Rétention accrue de 2% dans les coupes totales |
| Paludification et éricacées | <1% | Moins de forêt reboisée sur RE2 |
| Dimension des bois SEPM | <1% | +1% du diamètre moyen des bois de SEPM récolté |

o Impacts des enjeux : UA 087-51

| Enjeux | Impact volume total | Effet sur l'indicateur |
|--|---------------------|---|
| Structure d'âge ✓ Cibles UTA | -6% | + 59 % de vieilles forêts -14 % de forêt en régénération |
| Structure d'âge ✓ Cibles végétations potentielles | -1% | Augmentation des vieilles forêts sur des sites spécifiques à plus long terme |
| Organisation spatiale | -33% | Meilleure répartition spatiale des interventions |
| Qualité du milieu aquatique | 0% | Protection de 21 000 ha de bassins versants |
| | -4% | Protection de 27 000 ha de lisières boisées |
| Qualité visuelle des paysages | 0% | Protection de 19 100 ha de lisières boisées |
| Objectifs locaux et régionaux | -2% | Minimum de forêt traitées en CPI |
| Paludification et éricacées | -1% | Moins de forêt reboisée sur RE2 |
| Dimension des bois SEPM | -4% | +5% du diamètre moyen des bois de SEPM récolté |
| Certification forestière | -1% | Protection de 116 900 ha de grands habitats essentiels (GHE) Rétention accrue de 2 % dans les coupes totales |

Composantes territoriales : UA 086-52

| Difficultés opérationnelles | | Possibilité forestière | |
|-----------------------------|---|------------------------|-----|
| | | m³/an | % |
| Faible | 1 | 158 180 | 43% |
| Moyen | 2 | 197 270 | 54% |
| Difficile | 4 | 12 210 | 3% |

| Grands types de forêt | Possibilités forestières dans les composantes territoriales (m³/an) | | | | | | Total | |
|------------------------|---|---------------|-----------------------|---------------|------------------|----------------|---------------|--|
| | Sans contraintes | Paysages | Peuplements orphelins | Pentes fortes | Lisières boisées | m³/an | % | |
| | | | | | | | | |
| Pessières | 132 440 | 7 580 | 50 280 | 20 | 7 840 | 198 160 | 54% | |
| Pinèdes grises | 25 740 | 70 | 9 570 | 20 | 880 | 36 290 | 10% | |
| Résineux à feuillus | 36 630 | 2 110 | 11 180 | 200 | 1 200 | 51 320 | 14% | |
| Peupleraies à résineux | 40 380 | 1 670 | 12 580 | 0 | 1 130 | 55 760 | 15% | |
| Peupleraies | 19 970 | 310 | 4 930 | 0 | 920 | 26 140 | 7% | |
| Total | 255 170 | 11 740 | 88 540 | 240 | 11 970 | 367 660 | 100.0% | |
| | 69% | 3% | 24% | 0% | 3% | | | |

Composantes territoriales : UA 087-51

| Difficultés opérationnelles | | Possibilité forestière | |
|-----------------------------|---|------------------------|-----|
| | | m³/an | % |
| Faible | 1 | 285 150 | 54% |
| Moyen | 2 | 221 300 | 42% |
| Difficile | 4 | 20 990 | 4% |

| Grands types de forêt | Possibilités forestières dans les composantes territoriales (m³/an) | | | | | | Total | |
|-------------------------------|---|----------|----------------------------------|-----------------------|---------------|------------------|---------|--------|
| | Sans contraintes | Paysages | Territoires fauniques structurés | Peuplements orphelins | Pentes fortes | Lisières boisées | m³/an | % |
| | Pessières | 255 120 | 8 370 | 15 770 | 50 590 | 770 | | |
| Sapinières | 6 940 | 850 | 0 | 810 | 0 | 600 | 9 200 | 2% |
| Pinèdes grises | 23 090 | 1 240 | 570 | 2 440 | 0 | 750 | 28 090 | 5% |
| Résineux à feuillus | 98 410 | 5 470 | 1 800 | 11 190 | 290 | 2 280 | 119 440 | 23% |
| Peupleraies à résineux | 21 360 | 860 | 0 | 1 570 | 40 | 420 | 24 250 | 5% |
| Bétulaies blanches à résineux | 3 840 | 100 | 0 | 440 | 0 | 60 | 4 440 | 1% |
| Total | 408 760 | 16 890 | 18 140 | 67 040 | 1 100 | 15 510 | 527 440 | 100,0% |
| | 77% | 3% | 3% | 13% | 0% | 3% | | |



**Exemples de tableaux et figures
inclus dans les rapports de revue externe**

○ Répartition des possibilités forestières - UA 086-52

| Grands types de forêt | Superficie récoltée | | | | Possibilités forestières | | | | | |
|------------------------|---------------------|-------------|-------------------|-------------|--------------------------|-------------|----------------------|-------------|----------------|-------------|
| | Coupes finales | | Coupes partielles | | Résineux | | Feuillus intolérants | | Total | |
| | ha/an | % | ha/an | % | m³/an | % | m³/an | % | m³/an | % |
| Pessières | 1 570 | 63% | 260 | 96% | 181 600 | 68% | 16 600 | 16% | 198 200 | 54% |
| Pinèdes grises | 170 | 7% | 10 | 4% | 30 400 | 11% | 5 900 | 6% | 36 300 | 10% |
| Résineux à feuillus | 320 | 13% | 0 | 0% | 29 000 | 11% | 22 300 | 22% | 51 300 | 14% |
| Peupleraies à résineux | 280 | 11% | 0 | 0% | 20 400 | 8% | 35 400 | 35% | 55 800 | 15% |
| Peupleraies | 140 | 6% | 0 | 0% | 4 000 | 2% | 22 100 | 22% | 26 100 | 7% |
| Total | 2 480 | 100% | 270 | 100% | 265 400 | 100% | 102 300 | 100% | 367 700 | 100% |

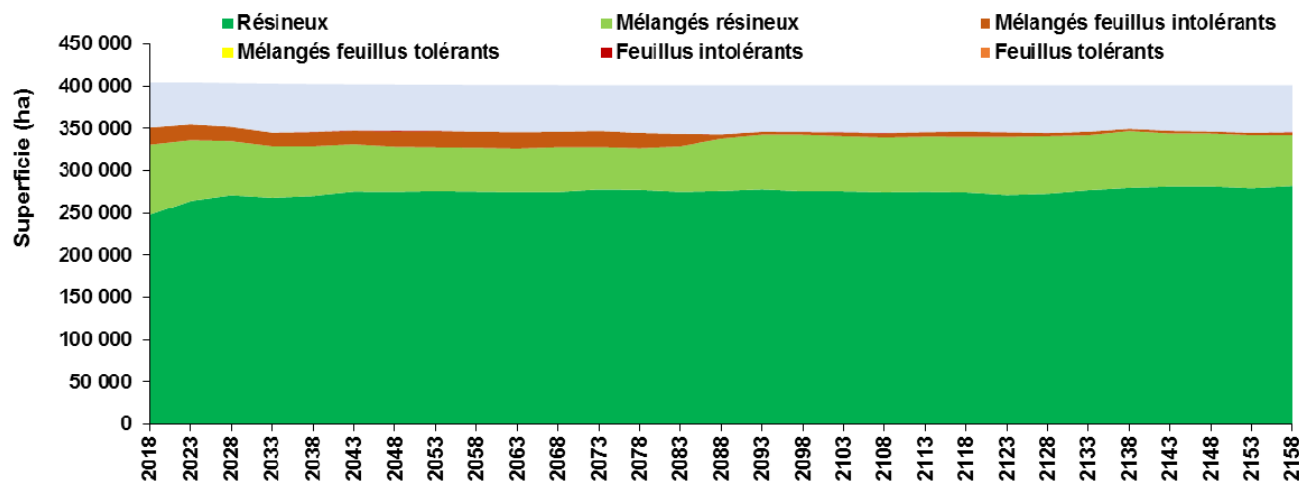
Par grands types de forêt

Liste des analyses - UA 086-52

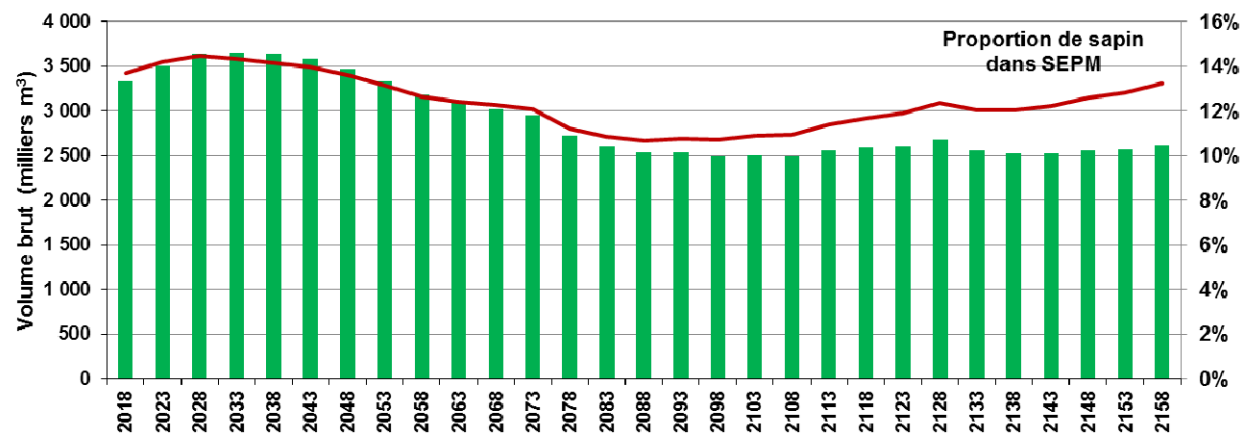
| No | Analyses | Requérant | Date |
|----|--|-----------|--------------|
| 1 | Analyse selon les cibles du calcul 2015-2018 aux fins de comparaison des résultats 2018-2023 | BFEC | Janvier 2016 |
| 2 | Portrait de l'évolution de la forêt sans perturbation naturelle ou humaine | SOR | Janvier 2016 |
| 3 | Analyses de modifications des cédules de COS | SOR | Janvier 2016 |
| 4 | Analyses de nouvelles cibles obligatoires et facultatives de l'enjeu de structure d'âge | SOR | Février 2016 |
| 5 | Analyses avec de nouvelles cibles pour les activités d'aménagement | SOR | Février 2016 |
| 6 | Analyse visant à limiter le reboisement sur la végétation potentielle RE2 | SOR | Février 2016 |
| 7 | Analyse de l'intégration de l'aménagement forestier 2013-2018 en volume et en superficie | BFEC | Avril 2016 |
| 8 | Analyse quantifiant les impacts des cibles retenues pour l'enjeu de structure d'âge | BFEC | Avril 2016 |
| 9 | Analyse quantifiant les impacts des cibles retenues pour l'enjeu de la dimension des bois SEPM | BFEC | Avril 2016 |
| 10 | Analyses quantifiant les impacts des objectifs locaux et régionaux | BFEC | Avril 2016 |

Composition forestière - UA 087-51

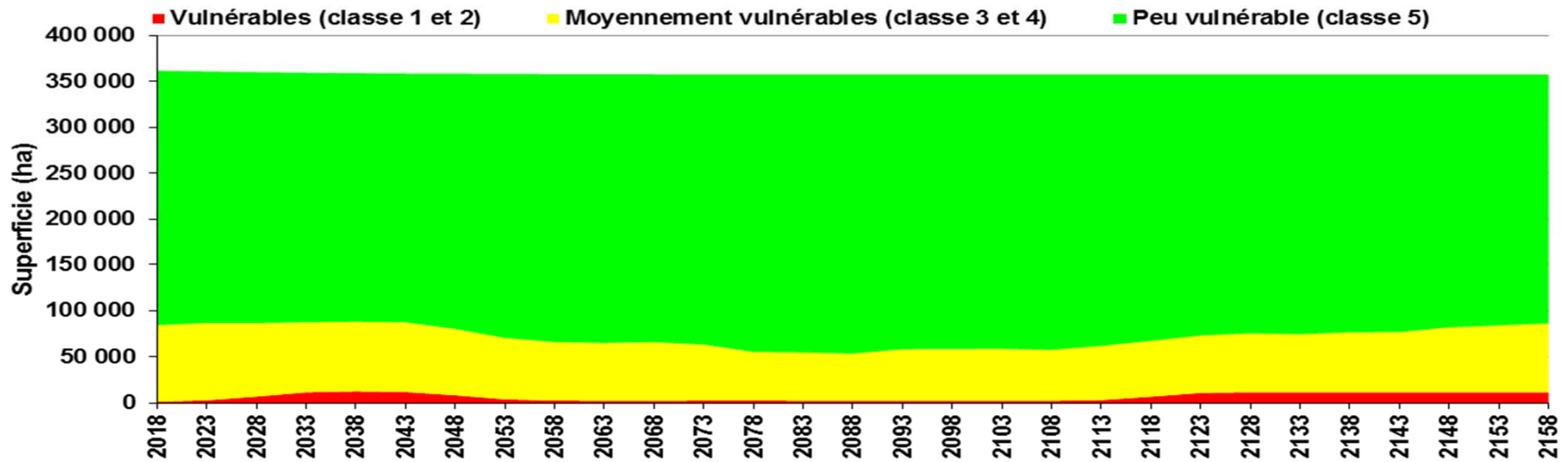
Enfeuilletement



Ensapinage



État de la vulnérabilité à la TBE - UA 087-51

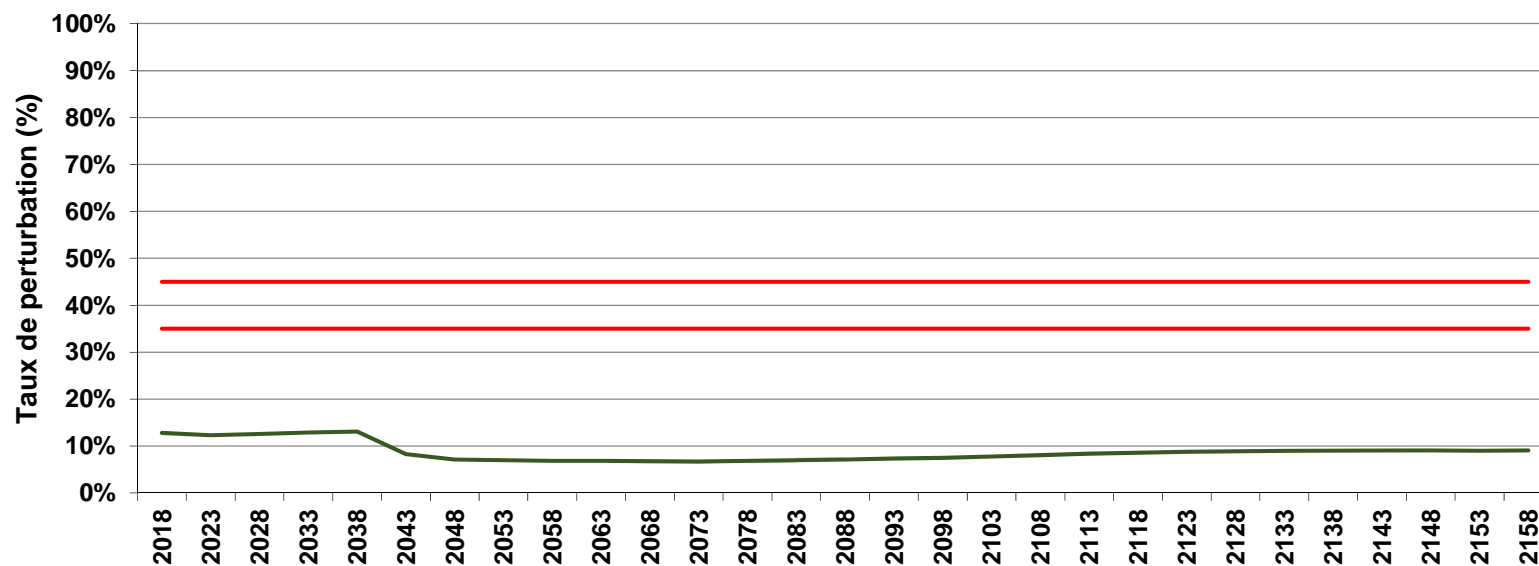


Variables forestières liées aux activités d'aménagement

- UA 087-51

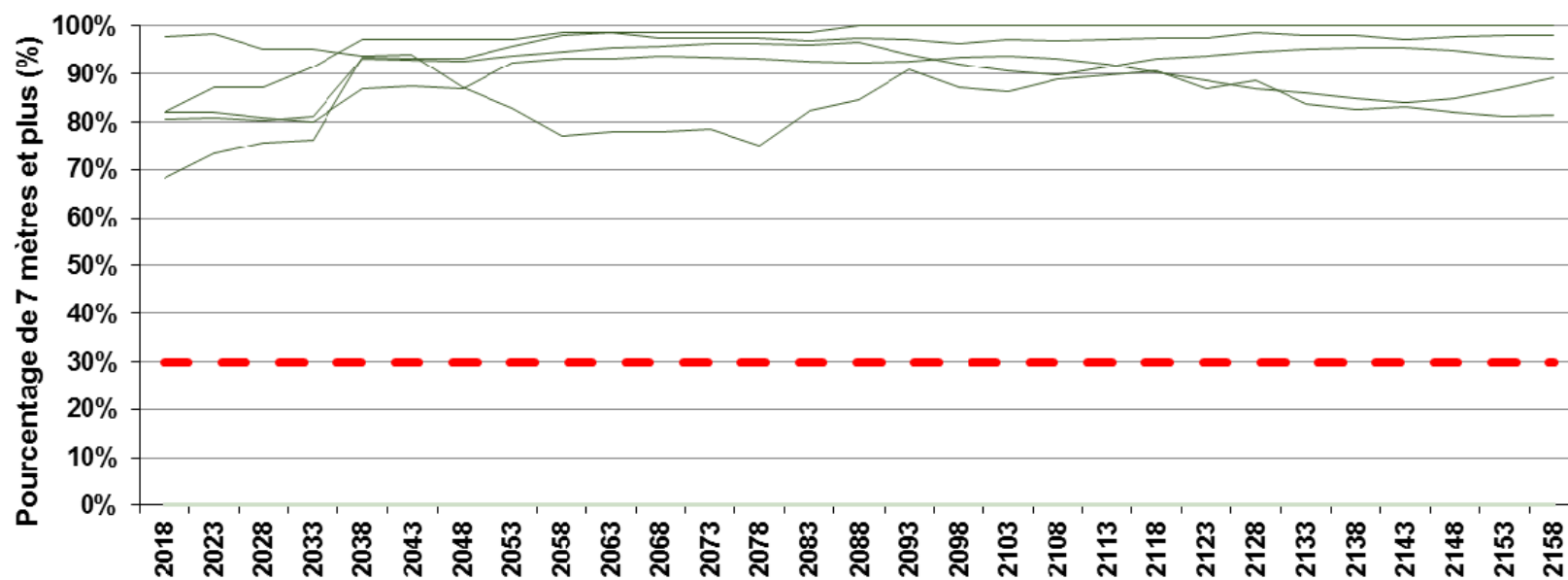
| Grands types de forêt | Cycle de perturbations | Coupes partielles | | | Coupes totales | | |
|---------------------------------------|------------------------|-------------------|-------------------|--------------------------------------|---------------------------|------------------------------|-------------------------|
| | | Rotation moyenne | Prélèvement moyen | Surface terrière moyenne avant coupe | Âge moyen des peuplements | Volume moyen toutes essences | Dimension des bois SEPM |
| | | années | % | m ² /ha | années | m ³ /an | dcm ³ /tige |
| Pessières | 70 | 26 | 38% | 24 | 88 | 140 | 112 |
| Sapinières | 48 | - | - | - | 63 | 121 | 108 |
| Pinèdes grises | 79 | - | - | - | 71 | 183 | 183 |
| Pinèdes blanches | 0 | - | - | - | - | - | - |
| Cédrières | 0 | - | - | - | - | - | - |
| Prucheraies | 0 | - | - | - | - | - | - |
| Résineux à feuillus | 61 | - | - | - | 74 | 162 | - |
| Bétulaies blanches à résineux | 51 | - | - | - | 67 | 156 | - |
| Peupleraies à résineux | 65 | - | - | - | 93 | 182 | - |
| Feuillus tolérants à résineux | 0 | - | - | - | - | - | - |
| Bétulaies blanches | 0 | - | - | - | - | - | - |
| Peupleraies | 0 | - | - | - | - | - | - |
| Érablières rouges | 0 | - | - | - | - | - | - |
| Feuillus tolérants | 0 | - | - | - | - | - | - |
| Tous les grands types de forêt | 67 | 26 | 38% | 24 | 84 | 148 | 120 |

Caribou Forestier - UA 085-62



Évolution du taux de perturbation de l'habitat du caribou

Forêt 7m et plus à l'UTR - UA 085-62





Prochaines étapes



Commentaires attendus

- En lien avec un objectif d'ADF
- De portée stratégique
(Perceptible à l'échelle de l'unité d'aménagement)
- Territoire ciblé clairement défini
- Cibles quantifiables sur la base d'un indicateur
(Quantité de forêt ou d'interventions forestières)



◦ Commentaires attendus

- Dépôt du rapport de revue externe d'ici la fin mai
- Réception des commentaires pour le **13 juillet 2016**
- Par courriel à bureau@forestierenchef.gouv.qc.ca
- Bien identifier **l'unité d'aménagement**

- **Site Internet** : www.forestierenchef.gouv.qc.ca
- Personnes ressources disponibles pour informations
 - Francis Wagner, analyste UA 085-62
 - Bruno Pichette, analyste UA 086-52
 - Étienne Perreault, responsable de l'UA 086-52
 - Lise Guay, analyste UA 087-51
 - David Baril, chef du service de l'ouest



Prochaines étapes

- Réception des commentaires d'ici le **13 juillet 2016**
- Analyses des commentaires et bonification → été 2016
- Décision pour les UA sans nouveau calcul → été 2016
 - Autres UA de la région
- Bonifications retenues rendues publiques → automne 2016
- Détermination → automne 2016



Éléments de détermination à l'étude

UA sans nouveau calcul

- Entente Baril-Moses (Aire protégée de juin 2015)
- Chemins assujettis
 - 086-65
- Addenda du plan caribou (Harde Détour)
 - 085-51
- Récolte dans les lisières boisées
 - UA de l'ENRCQ « Paix des Braves »



Étalement du CPF

■ Cohorte 2018

- Travaux de l'automne 2016 à l'automne 2018
- 085-51, 086-63, 086-64, 086-65, 086-66, 087-62, 087-63, 087-64, 026-65 et 026-66

■ Cohorte 2019

- Travaux de l'automne 2017 à l'automne 2019
- 026-61, 026-62, 026-63 et 026-64

Possibilités théoriquement en vigueur le 1^{er} avril 2023





Questions ?